

Gemeindeversammlung | Fête de la Musique | Brüggefescht
Jahresziele Gemeinderat | Sanierung Schwimmbad | Projekt ZEDER
Lützufiir | Feuerwehr Brandis | Heimatbuch LützelFlüh

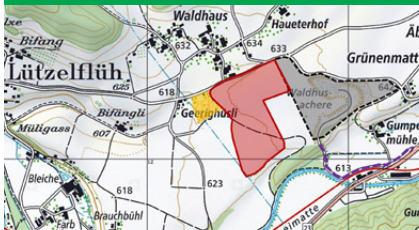
LÜTZELFLÜH aktuell

Sommer 2023



Inhalt

16 Gemeindeversammlung Kiesabbauerweiterung



21 Sanierung Schwimmbad Lützelflüh



22 Lützufür 2023



4 Die Seite des Gemeindepräsidenten

5 Gemeindeversammlung vom Montag, 5. Juni 2023 Traktanden | Gemeinderechnung 2022 | Kiesabbauerweiterung

18 Gemeindehaus Fête de la Musique | Brüggefescht | Jahresziele des Gemeinderates Schwimmbad Lützelflüh | Familienzulagen Kanton Bern | Lützufür Openair Fondue | Projekt ZEDER | Zurückschneiden von Bäumen und Sträuchern Feuerwehr Brandis

29 Schule Neuer Schulsozialarbeiter | Härzens-Projekt | Schulsportmeisterschaften Projekttag im Schulhaus Dorf

32 Kirche Kirchgemeindeversammlung vom Mittwoch, 7. Juni 2023 Lange Nacht der Kirchen | Kirchenratsmitglieder | Dienstjubiläum

35 Gratulationen Geburtstage | Hochzeitsjubiläen | Geburten

37 Kultur Kulturmühle | Gotthelf Zentrum

41 Vereine Landfrauenverein | Openair Kino | Gemeinnütziger Frauenverein Dörfläbe Grünenmatt

44 Allgemeines Heimatbuch Lützelflüh | Rehkitz- und Jungtier-Rettung | Bibliothek Rüegsau Berner Gesundheit | Asiatische Hornisse

Impressum

Herausgeber

Gemeinderat Lützelflüh

Redaktion

Gemeindeverwaltung Lützelflüh
Kirchplatz 1, 3432 Lützelflüh
Tel. 034 460 16 11, Fax 034 460 16 00
info@luetzelflueh.ch, www.luetzelflueh.ch

Öffnungszeiten Gemeindeverwaltung

Montag 8.00 – 11.30 Uhr | 14.00 – 18.00 Uhr
Di und Do 8.00 – 11.30 Uhr | 14.00 – 17.00 Uhr
Freitag 8.00 – 11.30 Uhr | 14.00 – 16.00 Uhr
Mittwoch Ganzer Tag geschlossen

Gestaltung und Layout

unkonventionell, Grafik- und Webdesign, Huttwil

Druck

Vögel AG, Marketingproduktion & Druck, Langnau

Bilder Umschlag

Remo Röthenmund, Ranflüh

Auflage

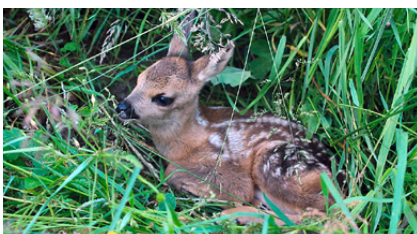
2000 Exemplare, erscheint viermal jährlich

Redaktionsschluss

24. Juli 2023

LÜTZELFLÜH
am Fluss vor Zyt

45 Rehkitz- und Jungtier-Rettung



«Zyt ha u nä»

Müsste ich jemandem erklären wo Lützelflüh ist, wäre die einfachste Beschreibung zwischen Langnau und Burgdorf. Man könnte aber auch noch sagen, eingebettet in eine schöne Landschaft, abgerundet mit dem Charme der Emme und einem Hauch von Gotthelf.

«Lützelflüh am Fluss vor Zyt», dazu drei Bögen in den Farben Grün, Rot und Grau. Die Farben, welche das Wappen der Gemeinde prägen, erscheinen auf der Startseite der Gemeinde im Internet.

Die drei Bögen und Tannen spiegeln für mich die Umgebung von Lützelflüh. Eine schöne Landschaft mit vielen Hügeln, welche eine wunderbare Aussicht auf den «Fluss vor Zyt» geben und die Hektik und Stress vom Alltag ein wenig vergessen lassen.

Eine heile Welt, könnte man sagen. Doch leider ist nicht weit weg von uns Krieg. Überall in den Medien wird berichtet von Verbrechen und Zerstörungen. Oftmals werden anderen Menschen Schmerz und Leid zugefügt.

Warum nehmen sich nicht mehr Leute die Zeit, sich an der frischen Luft in unserer schönen Umgebung zu erholen um den Kopf zu lüften und dadurch vielleicht auf andere Gedanken zu kommen?



Andreas Kobel
Gemeinderat

Gerade in dieser Ruhe der Natur, habe ich mich entschieden, mich der Wahl als Gemeinderat zu stellen, Aufgaben und Verantwortung zu übernehmen.

Die Natur bietet genug Platz für alle.

Ich wünsche allen Bürgerinnen und Bürgern im Sommer viel Spass am und im «Fluss vor Zyt».

Liebe Bürgerinnen und Bürger der Gemeinde Lützelflüh

Frühling

Der Frühling ist für mich eine der schönsten Jahreszeiten: Die Zeit des Erwachens der Natur, der grünenden Wiesen, der spriessenden Knospen, die sich zu Blüten entwickeln und die Bienen und Insekten, die sich zum Ausschwärmen bewegen.

Die Natur erwacht aus dem Winterschlaf. Ein jährliches Schauspiel, wenn die Buchen ausschlagen und sich der Wald innert weniger Tage vom düsteren Braun in ein blühendes Grün verwandelt. Dann ist der Frühling angekommen.

Das Frühjahr bringt Begegnungen und manch interessantes Gespräch. Ich darf täglich mit unserer Hündin Runa in und um Lützelflüh unsere Touren machen: 365-mal im Jahr, bei Sonne und Wind, bei Regen und Schnee – täglich Freude spüren, die Natur erleben, riechen, hören, fühlen und das Wunder der Natur geniessen. Auf diesen Spaziergängen ergeben sich immer spannende Begegnungen mit bekannten und unbekannten Menschen. Dabei erfahre ich viel Neues aus dem Dorf und von den Leuten. Wünsche und Ideen, was Lützelflüh noch besser machen könnte. Vorschläge, was zu tun oder besser zu lassen sei. Nach solch interessanten und wertvollen Gesprächen ist schon mancher Grundstein für Veränderungen gelegt worden oder Anstösse für ein Projekt entstanden. Das Einzige, was mich im Frühling stört ist durch den Menschen gemacht: Die Umstellung auf «Sommerzeit». Nicht, weil wir eine Stunde verlieren. Nein, weil es gegen die Natur ist. Die Tiere müssen sich umstellen und besonders betroffen sind auch Kinder – was gewinnen wir? Ich weiss es nicht! Wenn ich den Statistiken und der Politik glauben soll, sinkt der Stromverbrauch. Aber Achtung: Traue keiner Statistik, die du nicht selbst gefälscht hast.

Insgesamt ist der Frühling eine Zeit voller Leben, Freude und Hoffnung auf einen neuen Anfang.



Information zu laufenden Gross-Projekten Schwimmbad Sanierung – Freude herrscht!

Am Wochenende des 12. März 2023 haben 53% der Stimmberechtigten den Kredit von CHF 2.25 Mio. zur Sanierung Schwimmbad mit 84% JA angenommen, worüber sich der Gemeinderat sehr freut. Danke für das Vertrauen und die Weitsicht, dem Schwimmbad die Sanierungsmassnahmen zukommen zu lassen, die es braucht. In Phase 1 werden ab September die Bassins und deren Umgebung saniert. In das Nichtschwimmerbecken kommt eine Folie, das Kinderplanschbecken wird der Norm angepasst. Das Schwimmer- und Springbecken wird mittels Spezialanstrich zu neuem Glanz gebracht. Die Beckenumrandung wird mit Verbundsteinen, tritt- und stolpersicher neu verlegt, Sitzgelegenheiten verbessert und teilweise neu ausgestattet. Diese Arbeiten haben das Ziel, dass ab 10. Mai 2024 für alle Schwimmbassins dem Badespass nichts mehr im Wege steht. Ab Herbst 2024 wird Phase 2 eingeleitet, d.h. die Sanierung von Eingang, Garderoben, Rasen und Spielplatz.

Ortsplanungsrevision OPR 2020+ – Verzögerung

Nach der Eingabe unseres Dossiers zur Vorprüfung an das Amt für Gemeinde und Raumordnung (AGR) am 15. Mai 2022 haben wir, nach mehrmaliger Nachfrage, anfang März 2023 erstmals eine Teilantwort bekommen, mit dem Versprechen, den fehlenden Fachbericht der Kommission zur Pflege der Orts- und Landschaftsbilder (OLK) bis Ende April nachgereicht zu erhalten. So wie sich die Lage bei Redaktionsschluss präsentiert, können wir den angestrebten Zeitplan nicht einhalten. Mir ist bewusst, das verzögert das Planen und verhindert die zeitnahe Weiterentwicklung.

Das ärgert mich

Vorweg dies: Ich habe keine CS-Aktien, bin auch nicht CS-Kunde und trotzdem beschäftigt mich der Bankenskandal, da wir alle auf ein gut funktionierendes Bankensystem angewiesen sind. Der Sonntag, 19. März 2023 wird bestimmt in die Geschichtsbücher unseres Landes eingehen. 2008 versicherte uns der Bundesrat, es dürfe nie mehr so weit kommen, dass eine Grossbank vom Staat gerettet werden muss. Trotz Versprechen, neuen Regulatorien, Mindestanforderungen und Finma konnte das Debakel nicht verhindert werden. Mich stört, dass über Jahrzehnte, Manager das Zepter führten, die sich wie im Selbstbedienungsladen bedienten, nur ohne zu zahlen. Zeitgleich hat die Aufsichtsbehörde versagt. Ich weiss nicht, ob es die richtige und einzige Lösung war. Sicher ist aber, dass aus der UBS die bisher als «too big to fail» zu gross, um zu scheitern galt, neu die Superbank «even bigger to fail» noch grösser, um zu scheitern entstanden ist.

Kommunikation

Die Gemeinde Lützelflüh informiert möglichst zeitnah über unsere App. Weiter halten wir Sie unter www.luetzelflueh.ch auf dem Laufenden. Für Ihre persönlichen Fragen stehe ich Ihnen weiterhin jeden Dienstag oder nach Vereinbarung gerne zur Verfügung.

Ihr Kurt Baumann, Gemeindepräsident

Gemeindeversammlung

Montag, 5. Juni 2023, 19.30 Uhr – Mehrzweckgebäude Emmenschachen

Wir laden Sie recht herzlich zur ordentlichen Gemeindeversammlung im Mehrzweckgebäude Emmenschachen ein. Im Anschluss an die Gemeindeversammlung lädt der Gemeinderat zu einem kleinen Apéro ein.

Traktandenliste

1. Gemeinderechnung 2022 – Genehmigung
2. Überbauungsordnung «Kiesabbauerweiterung Waldhaus II» mit Zonenplanänderung und Schutzzonenplanänderung – Genehmigung
3. Verschiedenes

Unterlagen/Auflage

Die vollständige Gemeinderechnung 2022 kann auf der Homepage der Gemeinde Lützelflüh eingesehen werden.

Beschwerderecht

Beschwerden gegen Versammlungsbeschlüsse sind innert 30 Tagen nach der Versammlung schriftlich und begründet beim Regierungsstatthalteramt Emmental einzureichen (Art. 63ff VRPG). Die Beschwerdefrist beträgt 30 Tage, ab dem Tag nach der Einwohnergemeindeversammlung gerechnet.

Stimmberechtigung

Stimmberechtigt sind alle Schweizer Bürgerinnen und Bürger, die seit drei Monaten in der Gemeinde wohnhaft sind und das 18. Altersjahr zurückgelegt haben.

Traktandum 1

Gemeinderechnung 2022 – Genehmigung

Referent: Ulrich Zaugg, Gemeinderat Ressort Finanzen

Erläuterungen Jahresrechnung 2022

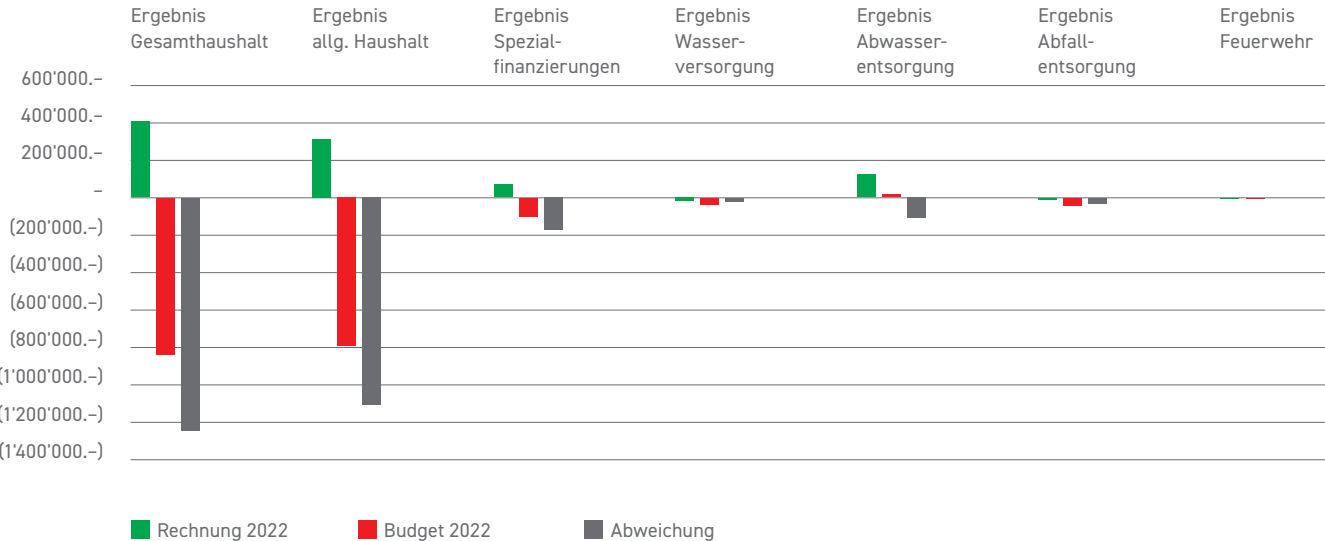
Die Jahresrechnung 2022 wurde nach dem neuen Rechnungslegungsmodell HRM2 erstellt.

Ergebnisse Gesamthaushalt

Der Gesamthaushalt schliesst mit einem Ertragsüberschuss von CHF 407'302.22 ab. Gegenüber dem Budget 2022 entspricht dies einer Besserstellung von CHF 1'282'325.22. Das Ergebnis des Gesamthaushaltes beinhaltet das Ergebnis des allgemeinen Haushaltes und die Ergebnisse der zweiseitigen Spezialfinanzierungen.

Ergebnis Gesamthaushalt	CHF	407'302.22
Ergebnis allg. Haushalt	CHF	322'489.75
Ergebnis Spezialfinanzierungen	CHF	84'812.47
Zusammensetzung Spezialfinanzierungen		
Ergebnis Wasserversorgung	CHF	-12'706.36
Ergebnis Abwasserentsorgung	CHF	119'493.50
Ergebnis Abfall	CHF	-14'871.17
Ergebnis Feuerwehr	CHF	-7'103.50

Jahresergebnisse



Allgemeiner Haushalt (Steuerhaushalt)

Allgemeiner Haushalt (Steuerhaushalt)

Der allgemeine Haushalt schliesst mit einem Ertragsüberschuss von CHF 322'489.75 ab. Budgetiert war ein Aufwandüberschuss von CHF 787'985.00. Die Besserstellung beträgt CHF 1'110'474.75.

SF Wasserversorgung

Die Wasserversorgung (Funktion 7101) schliesst mit einem Aufwandüberschuss von CHF 12'706.36 ab. Budgetiert war ein Aufwandüberschuss von CHF 33'500.00. Die Besserstellung beträgt CHF 20'793.64 und ist auf tieferen Unterhalt zurückzuführen. Da der Rechnungsausgleich einen 3-Jahres-Wert der Gebühreneinnahmen beträgt, wurde auf die Anrechnung der Anschlussgebühren an die Einlage in den Werterhalt verzichtet.

SF Abwasserentsorgung

Die Abwasserentsorgung (Funktion 7201) schliesst mit einem Ertragsüberschuss von CHF 119'493.50 ab. Budgetiert war ein Ertragsüberschuss von CHF 15'620.00. Die Besserstellung beträgt CHF 103'873.50 und ist auf tiefere Betriebsbeiträge an die

ARA und die Regenbecken der ARAME und der höheren Entnahme aus dem Werterhalt zurückzuführen. Da der Rechnungsausgleich fast einen 3-Jahres-Wert der Gebühreneinnahmen beträgt, wurde auf die Anrechnung der Anschlussgebühren an die Einlage in den Werterhalt verzichtet.

SF Abfallentsorgung

Die Abfallentsorgung (Funktion 7301) schliesst mit einem Aufwandüberschuss von CHF 14'871.17 ab. Budgetiert war ein Aufwandüberschuss von CHF 63'410.00. Die Besserstellung beträgt CHF 48'538.83 und ist auf tiefere Kosten bei der Entsorgung und höhere Einnahmen bei den Grundgebühren zurückzuführen.

SF Feuerwehr

Die Feuerwehr Lützelflüh (Funktion 1500) schliesst mit einem Aufwandüberschuss von CHF 7'103.50 ab. Budgetiert war ein Aufwandüberschuss von CHF 5'748.35. Die Schlechterstellung beträgt CHF 1'355.15 und ist auf höhere Ver- und Entsorgungskosten sowie höheren Unterhalt zurückzuführen.



«Stouz uf üsi Arbeit!»

Gerne geben wir unser Wissen weiter und bilden Fachleute aus.

Heizungs-Installateur:in
Sanitär-Installateur:in
Solarteur®:in

Ramseier AG Gebäudetechnik
Lützelflühstrasse 12, 3452 Grünenmatt
Telefon 034 431 22 22, info@ramtech.ch, www.ramtech.ch

Ramseier AG

Gestufter Erfolgsausweis Gesamthaushalt

		Rechnung 2022	Budget 2022	Rechnung 2021
	Betrieblicher Aufwand			
30	Personalaufwand	2'608'507.70	2'632'925.00	2'324'999.80
31	Sach- und übriger Betriebsaufwand	2'916'676.07	2'954'675.00	2'512'493.28
33	Abschreibungen Verwaltungsvermögen	1'062'179.39	1'012'210.00	1'013'498.85
35	Einlagen Fonds und Spezialfinanzierungen	804'593.20	765'700.00	806'485.00
36	Transferaufwand	8'092'806.60	7'956'278.35	7'725'248.50
37	Durchlaufende Beiträge	0.00	0.00	0.00
	Betrieblicher Aufwand	15'484'762.96	15'321'788.35	14'382'725.43
	Betrieblicher Ertrag			
40	Fiskalertrag	9'695'419.20	8'538'700.00	9'530'064.05
41	Regalien und Konzessionen	178'572.95	180'000.00	178'657.00
42	Entgelte	2'303'522.92	2'112'300.00	2'230'788.54
43	Verschiedene Erträge	585'101.00	0.00	0.00
45	Entnahmen Fonds u. Spezialfinanzierungen	175'381.44	154'650.00	165'151.32
46	Transferertrag	3'377'058.55	3'280'595.00	3'527'158.55
47	Durchlaufende Beiträge	0.00	0.00	0.00
	Betrieblicher Ertrag	16'315'056.06	14'266'245.00	15'631'819.46
	Ergebnis aus betrieblicher Tätigkeit	830'293.10	-1'055'543.35	1'249'094.03
34	Finanzaufwand	24'100.13	44'700.00	15'253.42
44	Finanzertrag	221'955.75	219'020.00	311'930.05
	Ergebnis aus Finanzierung	197'855.62	174'320.00	296'676.63
	Operatives Ergebnis	1'028'148.72	-881'223.35	1'545'770.66
38	Ausserordentlicher Aufwand	749'403.00	155'700.00	367'643.30
48	Ausserordentlicher Ertrag	128'556.50	161'900.00	145'888.45
	Ausserordentliches Ergebnis	-620'846.50	6'200.00	-221'754.85
	Gesamtergebnis Erfolgsrechnung	407'302.22	-875'023.35	1'324'015.81

(+ = Ertragsüberschuss / - = Aufwandüberschuss)

Rothenbühler-holz.ch

"Mir si stouz uf üses Houz"



Allgemeiner Haushalt

Die Besserstellung ist zurückzuführen auf:

Mehrerträge

Einkommenssteuern	CHF 368'051.35
Vermögenssteuern	CHF 141'437.10
Quellensteuern	CHF 24'029.75
Steuerertrag juristische Personen	CHF 328'696.25
Sonderveranlagungen (Grundstück-, Kapital und Vermögensgewinnsteuern)	CHF 252'883.30
Baubewilligungsgebühren	CHF 23'638.95
Eintritte Freibad	CHF 35'586.60
Mehrwertabschöpfungen (Erfolgsneutral, Einlage in EK)	CHF 585'101.00

Minderaufwände

Baulicher Unterhalt Betrieb	CHF 72'251.55
Wertberichtigung Steuerguthaben	CHF 212'801.46
Gemeindeanteil Lehrergehälter Kindergarten	CHF 36'037.20
Schulgelder an andere Gemeinden Sekundarstufe	CHF 75'680.60
Anteil Lastenausgleich Sozialhilfe	CHF 142'821.55
Anteil Lastenausgleich Familienzulagen	CHF 5'004.00
Anteil Lastenausgleich öV	CHF 51'094.00
Anteil Lastenausgleich EL	CHF 34'343.00
Beiträge ARA	CHF 58'634.80

Mehraufwände

Gemeindeanteil Lehrergehälter Primarstufe	CHF 221'822.60
Gemeindeanteil Lehrergehälter Sekundarstufe	CHF 59'194.00
Schulgelder an andere Gemeinden Sekundarstufe	CHF 75'680.60
Beiträge an familienexterne Kinderbetreuung (netto)	CHF 35'442.90

Mindererträge

Zuschuss Mindestausstattung	CHF 70'280.00
Zuschuss Disparitätenabbau	CHF 40'443.00

Abschreibungen

Das bestehende Verwaltungsvermögen wurde per 1. Januar 2016 zu Buchwerten in HRM2 übernommen und betrug CHF 5'576'000.00. Das bestehende Verwaltungsvermögen wird innert 10 Jahren (CHF 565'517.00/Jahr) abgeschrieben.

Die ordentlichen Abschreibungen fallen gegenüber dem Budget CHF 49'969.39 höher aus und betragen CHF 1'062'179.39.

		Rechnung 2022	Budget 2022	Rechnung 2021
33	Abschreibungen Verwaltungsvermögen	1'062'179.39	1'012'210.00	1'013'498.85
330	Sachanlagen VV	1'017'088.19	977'710.00	975'081.80
3300	Planm. Abschreibungen Sachanlagen	1'017'088.19	977'710.00	963'520.30
3301	Ausserplanm. Abschreibungen Sachanlagen			11'561.50
332	Abschreibungen immaterielle Anlagen	45'091.20	34'500.00	38'417.05
3320	Planm. Abschreibungen immat. Anlagen	45'091.20	34'500.00	38'417.05
366	Abschreibungen Investitionsbeiträge	20'153.00	21'020.00	20'152.65
3660	Planm. Abschreibungen Investitionsbeitr.	20'153.00	21'020.00	20'152.65
38	Ausserordentlicher Aufwand	749'403.00	155'700.00	367'643.30
389	Einlagen in das Eigenkapital	749'403.00	155'700.00	367'643.30
3893	Einlagen in Vorfinanzierungen des EK	749'403.00	155'700.00	160'502.00
3894	Einlagen in finanzpolitische Reserven			165'155.30
3896	Einlagen in Neubewertungsreserven			41'986.00

Finanzaufwand

Der Finanzaufwand fällt gegenüber dem Budget CHF 20'599.87 tiefer aus. Grund ist der tiefere Aufwand bei den Vergütungszinsen bei den Steuern.

Transferaufwand

Der Transferaufwand fällt gegenüber dem Budget CHF 136'528.25 höher aus. Der Gemeindeanteil an die Lehrergehälter ist CHF 266'280.25 höher. Die Beträge an Gemeinden und Gemeindeverbände sind CHF 188'754.90 höher.

Fiskalertrag

Der Fiskalertrag fällt CHF 1'156'719.20 höher aus.

Der Mehrertrag ist auf Einkommenssteuern natürliche Personen CHF 371'471.95, Vermögenssteuern natürliche Personen CHF 170'358.20, Grundstück-, Kapital- und Vermögens-

gewinnsteuern CHF 252'883.30 und Liegenschaftssteuern CHF 38'844.70 sowie die Gewinnsteuern der juristischen Personen CHF 306'393.00 zurückzuführen.

		Rechnung 2022	Budget 2022	Rechnung 2021
40	Fiskalertrag	9'695'419.20	8'538'700.00	9'530'064.05
400	Direkte Steuern natürliche Personen	7'898'718.20	7'365'200.00	7'715'514.45
4000	Einkommenssteuern natürliche Personen	7'075'951.35	6'707'900.00	7'085'885.45
4001	Vermögenssteuern natürliche Personen	757'737.10	616'300.00	601'024.05
4002	Quellensteuern natürliche Personen	65'029.75	41'000.00	28'604.95
401	Direkte Steuern juristische Personen	636'196.25	307'500.00	670'408.65
4010	Gewinnsteuern juristische Personen	635'255.05	300'000.00	670'334.40
4011	Kapitalsteuern juristische Personen	941.20	6'500.00	629.30
4019	Übrige direkte Steuern juristische Personen		1'000.00	-555.05
402	Übrige direkte Steuern	1'140'179.20	845'000.00	1'123'540.95
4021	Grundsteuern	628'844.70	590'000.00	613'156.90
4022	Vermögensgewinnsteuern	477'883.30	225'000.00	473'557.35
4024	Erbschafts- und Schenkungssteuern	14'615.50	20'000.00	9'199.20
4029	Eingang abgeschriebene Steuern	18'835.70	10'000.00	27'627.50
403	Besitz- und Aufwandsteuern	20'325.55	21'000.00	20'600.00
4033	Hundesteuer	20'325.55	21'000.00	20'600.00

Finanzertrag

Der Finanzertrag liegt um CHF 2'935.75 höher.

Ausserordentlicher Ertrag

Der ausserordentliche Ertrag ist um CHF 33'343.50 tiefer als im Budget.

Finanz- und Lastenausgleich

Der Ertrag aus dem Finanzausgleich beträgt CHF 2'016'242.00 und ist um CHF 109'958.00 tiefer als im Budget. Der Zuschuss aus der Mindestausstattung ist um CHF 70'280.00 und der Zuschuss aus dem Disparitätenabbau um CHF 40'443.00 tiefer. Die Mindereinnahmen sind auf die höhere Steuerkraft der Gemeinde zurückzuführen.

Der Beitrag an den Lastenausgleich beträgt CHF 780'444.00 und ist um CHF 3'444.00 höher als im Budget.



3452 Grünenmatt - 034 431 17 53



3453 Heimisbach - 034 431 17 27



Erfolgsrechnung nach Funktionen

Abweichungen zu Budget

		Rechnung 2022		Budget 2022		Abweichung
		Aufwand CHF	Ertrag CHF	Aufwand CHF	Ertrag CHF	CHF
0	Allgemeine Verwaltung	1'469'679.44	70'635.65	1'462'600.00	72'200.00	
	Nettoaufwand		1'399'043.79		1'390'400.00	8'643.79
1	Öffentliche Ordnung und Sicherheit, Verteidigung	1'002'672.97	946'399.20	973'443.35	845'703.35	
	Nettoaufwand		56'273.77		127'740.00	-71'466.23
2	Bildung	4'291'809.50	593'997.55	3'972'289.00	579'700.00	
	Nettoaufwand		3'697'811.95		3'392'589.00	305'839.90
3	Kultur, Sport und Freizeit, Kirche	801'721.74	236'461.70	772'131.00	182'870.00	
	Nettoaufwand		565'260.04		589'261.00	-24'000.96
4	Gesundheit	11'489.50	810.00	16'565.00		
	Nettoaufwand		10'679.50		16'565.00	-5'885.50
5	Soziale Sicherheit	3'680'697.10	188'336.35	3'685'540.00	38'400.00	
	Nettoaufwand		3'492'360.75		3'647'140.00	-154'779.25
6	Verkehr und Nachrichtenübermittlung	1'634'905.49	305'183.70	1'696'410.00	182'240.00	
	Nettoaufwand		1'329'721.79		1'514'170.00	-184'448.21
7	Umweltschutz und Raumordnung	2'719'105.57	2'468'480.49	2'083'790.00	1'870'210.00	
	Nettoaufwand		250'625.08		213'580.00	37'045.08
8	Volkswirtschaft	38'405.80	200'640.75	36'440.00	198'200.00	
	Nettoertrag	162'234.95		161'760.00		474.95
9	Finanzen und Steuern	1'817'120.98	12'456'662.70	1'502'100.00	11'443'800.00	
	Nettoertrag	10'639'541.72		9'941'700.00		697'841.72

Kommentar

0 Allgemeine Verwaltung

		Rechnung 2022		Budget 2022	
		Aufwand CHF	Ertrag CHF	Aufwand CHF	Ertrag CHF
		1'469'679.44	70'635.65	1'462'600.00	72'200.00
Nettoaufwand			1'399'043.79		1'390'400.00

0110 Legislative (Mehraufwand von CHF 25'211.60)

- Der Mehraufwand ist auf die Bestellung von Abstimmungs- und Wahlcouverts, die Grossrats- und Regierungsratswahlen und externe Beratungen zurückzuführen.

0120 Exekutive (Mehraufwand von CHF 40'664.70)

- Der Mehraufwand ist auf die Erhöhung der Behördenentschädigungen und die Arbeitsplatzbewertung der Bauverwaltung zurückzuführen.

0220 Allgemeine Verwaltung (Minderaufwand CHF 39'992.00).

0290 Verwaltungsliegenschaften (Minderaufwand CHF 18'784.80).



Garage Jürg Kohler AG
Alpenstrasse 30 A
3432 Lützelflüh
034 461 33 53
www.garage-jj-kohler.ch

Campervermietung

Verkauf, Service und
Reparaturen aller
Automarken,
Campingfahrzeugen und
Fahrzeuganhänger

1 Öffentliche Ordnung und Sicherheit, Verteidigung

	Rechnung 2022		Budget 2022	
	Aufwand CHF	Ertrag CHF	Aufwand CHF	Ertrag CHF
	1'002'672.97	946'399.20	973'443.35	845'703.35
Nettoaufwand		56'273.77		127'740.00

1400 allgemeines Rechtswesen
(Minderaufwand CHF 14'135.20).

- Honorare externe Berater um CHF 13'478.10 tiefer
- Baubewilligungsgebühren um CHF 23'638.95 höher

1506 Feuerwehr Brandis

- Betriebsdefizit CHF 437'437.05 (CHF 30'942.05 höher)

1610 Militärische Verteidigung (Minderaufwand CHF 31'000.00)

1500 Feuerwehr

- Höherer Beitrag an Feuerwehr Brandis CHF 10'314.00

2 Bildung

	Rechnung 2022		Budget 2022	
	Aufwand CHF	Ertrag CHF	Aufwand CHF	Ertrag CHF
	4'291'809.50	593'997.55	3'972'289.00	579'700.00
Nettoaufwand		3'697'811.95		3'392'589.00

2120 Primarstufe

- Gemeindeanteil an Lehrergehälter CHF 221'822.60 höher
- Schulgelder an andere Gemeinden CHF 56'523.70 tiefer

2180 Tagesbetreuung

- Die Beiträge vom Kanton sind CHF 10'388.00 höher

2130 Sekundarstufe

- Die Kosten für die Lebensmittel sind CHF 13'025.90 tiefer
- Gemeindeanteil Lehrergehälter CHF 59'194.00 höher
- Schulgelder an andere Gemeinden CHF 75'680.60 höher
- Schulgelder von anderen Gemeinden CHF 13'149.00 höher (Ertrag)

2190 Schulleitung und Schulverwaltung

- Dienstleistungen Dritter CHF 8'446.70 tiefer

2195 Schülertransport

- Entschädigung für Schülertransporte CHF 45'525.10 höher (Entschädigung für externe Transportfirma)
- Auf Grund der Überprüfung der Schülertransportkosten des Kantons an die Gemeinde sind die Entschädigungen vom Kanton CHF 37'174.65 tiefer; es wurde eine Rückstellung gebildet

2170 Schulliegenschaften

- Die Kosten für die Ver- und Entsorgung sind CHF 10'135.10 höher
- Unterhalt Liegenschaften CHF 44'313.10 tiefer
- Interne Verrechnung durch Dienstleistungen der Werkhof-equippe sind CHF 42'408.80 höher

3 Kultur, Sport und Freizeit, Kirche

	Rechnung 2022		Budget 2022	
	Aufwand CHF	Ertrag CHF	Aufwand CHF	Ertrag CHF
	801'721.74	236'461.70	772'131.00	182'870.00
Nettoaufwand		565'260.04		589'261.00

Keine wesentlichen Abweichungen

4 Gesundheit

	Rechnung 2022		Budget 2022	
	Aufwand CHF	Ertrag CHF	Aufwand CHF	Ertrag CHF
	11'489.50	810.00	16'565.00	
Nettoaufwand		10'679.50		16'565.00

Keine wesentlichen Abweichungen

5 Soziale Sicherheit

	Rechnung 2022		Budget 2022	
	Aufwand CHF	Ertrag CHF	Aufwand CHF	Ertrag CHF
	3'680'697.10	188'336.35	3'685'540.00	38'400.00
Nettoaufwand		3'492'360.75		3'647'140.00

5320 Ergänzungsleistungen EL

- Der Beitrag an die Ergänzungsleistungen beträgt CHF 977'857.00 und ist um CHF 34'343.00 tiefer als budgetiert

5410 Familienzulagen

- Der Gemeindeanteil an den Lastenausgleich Familienzulagen beträgt 20'196.00 und ist um CHF 5'004.00 tiefer als budgetiert

5458 Tageselternverein

- Die Beiträge an familienexterne Kinderbetreuung (KiBon) betragen brutto CHF 184'859.30. Die Entschädigung vom Kanton ist entsprechend höher (CHF 149'150.35)

5799 LA Sozialhilfe

- Der Beitrag an die Sozialhilfe beträgt CHF 2'280'578.45 und ist um CHF 142'821.60 tiefer als budgetiert

6 Verkehr und Nachrichtenübermittlung

	Rechnung 2022		Budget 2022	
	Aufwand CHF	Ertrag CHF	Aufwand CHF	Ertrag CHF
	1'634'905.49	305'183.70	1'696'410.00	182'240.00
Nettoaufwand		1'329'721.79		1'514'170.00

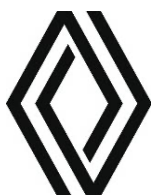
6150 Gemeindestrassen

- Die Löhne sind CHF 19'572.90 tiefer als budgetiert
- Die Treibstoffkosten sind CHF 4'881.90 höher
- Die Entsorgungskosten sind CHF 8'823.15 tiefer
- Die Abschreibungen bei den Strassen sind um CHF 16'869.90 höher
- Die Entschädigung vom Kanton für die Strassenbeleuchtung ist um CHF 24'989.20 höher

- Die Dienstleistungen für interne Abteilungen sind um 104'141.75 höher

6291 Gemeindeanteil an den öffentlichen Verkehr

- Der Gemeindeanteil an den öffentlichen Verkehr ist um CHF 51'094.00 tiefer



Blaser + Marti AG Lützelflüh

...wir sprechen Renault

Brandisstrasse 25 • 3432 Lützelflüh • Tel. 034 461 27 79 • www.renault-blaser.ch

7 Umweltschutz und Raumordnung

	Rechnung 2022		Budget 2022	
	Aufwand CHF	Ertrag CHF	Aufwand CHF	Ertrag CHF
	2'719'105.57	2'468'480.49	2'083'790.00	1'870'210.00
Nettoaufwand		250'625.08		213'580.00

7101 Wasserversorgung

- Die Unterhaltskosten sind um CHF 15'099.30 tiefer
- Die Abschreibungen sind um CHF 7'623.80 höher
- Die Einlage der Anschlussgebühren in den Werterhalt sind um CHF 45'762.00 höher. Die Anschlussgebühren wurden nicht aus dem Werterhalt angerechnet, da der Rechnungsausgleich sehr hoch ist

7201 Abwasserentsorgung

- Die Unterhaltskosten sind um CHF 9'226.70 tiefer
- Die Einlage der Anschlussgebühren in den Werterhalt sind um CHF 19'768.00 tiefer. Die Anschlussgebühren wurden nicht aus dem Werterhalt angerechnet, da der Rechnungsausgleich sehr hoch ist
- Auf Grund der Abrechnung der ARAME sind der Betriebsbeitrag, der Anteil an den Abwasserfonds, der Betriebsbeitrag Werterhalt und der Betriebsbeitrag Werterhalt Regenbecken insgesamt CHF 58'634.80 tiefer

7301 Abfall

- Die Kosten für Kehrrichtabfuhr sind um CHF 31'498.50 tiefer

7710 Friedhof und Bestattung

- Die internen Leistungen des Werkhofes sind CHF 50'361.00 höher
- Die Einzahlungen für Grabunterhalt sind CHF 8'602.00 höher

7900 Raumordnung allgemein

- Auf Grund von vertraglichen Vereinbarungen konnte eine Mehrwertabschöpfung von CHF 585'101.00 in Rechnung gestellt werden, welche der Spezialfinanzierung Mehrwertabschöpfung zugeführt wurde

8 Volkswirtschaft

	Rechnung 2022		Budget 2022	
	Aufwand CHF	Ertrag CHF	Aufwand CHF	Ertrag CHF
	38'405.80	200'640.75	36'440.00	198'200.00
Nettoertrag	162'234.95		161'760.00	

Keine wesentlichen Abweichungen

9 Finanzen und Steuern

	Rechnung 2022		Budget 2022	
	Aufwand CHF	Ertrag CHF	Aufwand CHF	Ertrag CHF
	1'817'120.98	12'456'662.70	1'502'100.00	11'443'800.00
Nettoertrag	10'639'541.72		9'941'700.00	

9100 Steuern

- Der Mehrertrag von Einkommenssteuern beträgt CHF 533'518.20
(Siehe auch Tabelle Seite 9 für die Zusammenfassung der Steuern)

Investitionsrechnung

Es wurden Nettoinvestitionen von CHF 1'580'810.89 getätigt. Budgetiert waren Nettoinvestitionen von CHF 2'908'000.00.

Die Nettoinvestitionen fallen gegenüber dem Budget CHF 1'327'189.11 tiefer aus.

Die tieferen Nettoinvestitionen sind im Bereich:

Schiessanlage Ranflüh: Altlastensanierung	CHF	181'312.40
Schulen Lützelflüh: Umsetzung BehiG	CHF	125'000.00
MZA Grünenmatt: Sanierung	CHF	250'000.00
Sanierung Benzenberg- und Ramisberg- strasse	CHF	622'165.80
Verkehrsplanung Unterdorf	CHF	54'089.60
Brandisstrasse – Gotthelfstrasse: Sanierung	CHF	131'112.55
Pumpwerk: Steuerung und Rückbau	CHF	193'000.00

Erschliessung Gässli Grünenmatt	CHF	41'000.00
Lauterbach: Erweiterung Sanierungs- leitung	CHF	179'500.00
Ersatz Hecke Friedhof	CHF	70'000.00

Die Investitionen wurden für folgende Projekte vorgenommen:

MEZWAN: Sanierung Laufbahn	CHF	212'874.95
Sanierung Schwimmbad	CHF	46'385.80
WV: org. Zusammenschluss	CHF	39'196.10

Investitionsrechnung

		Rechnung 2022		Budget 2022		Rechnung 2021	
		Ausgaben CHF	Einnahmen CHF	Ausgaben CHF	Einnahmen CHF	Ausgaben CHF	Einnahmen CHF
	Investitionsrechnung	2'219'264.49	2'219'264.49	3'478'500.00	538'000.00	2'114'848.85	2'114'848.85
	Nettoausgaben				2'940'500.00		
0	Allgemeine Verwaltung		9'993.20			4'914.70	27'933.00
	Nettoeinnahmen	9'993.20				23'018.30	
1	Öffentliche Ordnung und Sicherheit, Verteidigung	99'572.15	10'875.40	307'000.00	10'000.00	74'782.15	5'939.95
	Nettoausgaben		88'696.75		297'000.00		68'842.20
2	Bildung	325'600.40		749'500.00			
	Nettoausgaben		325'600.40		749'500.00		
3	Kultur, Sport und Freizeit, Kirche	259'260.75		20'000.00		970'754.55	
	Nettoausgaben		259'260.75		20'000.00		970'754.55
6	Verkehr und Nachrichten- übermittlung	435'244.00	137'000.00	1'010'000.00	450'000.00	519'390.75	23'498.10
	Nettoausgaben		298'244.00		560'000.00		495'892.65
7	Umweltschutz und Raumordnung	780'360.39	161'358.20	1'392'000.00	78'000.00	463'589.65	24'046.00
	Nettoausgaben		619'002.19		1'314'000.00		439'543.65
9	Finanzen und Steuern	319'226.80	1'900'037.69			81'417.05	2'033'431.80
	Nettoeinnahmen	1'580'810.89				1'952'014.75	

Bilanz

		1. Januar 2022	31. Dezember 2022
1	Aktiven	24'684'814.80	26'717'808.61
10	Finanzvermögen	10'818'781.10	12'353'296.41
100	Flüssige Mittel u. kurzfrist. Geldanlagen	4'998'388.63	6'380'229.80
101	Forderungen	4'831'578.67	4'953'206.16
104	Aktive Rechnungsabgrenzungen	75'279.80	120'126.45
107	Finanzanlagen		
108	Sachanlagen FV	913'534.00	899'734.00
14	Verwaltungsvermögen	13'866'033.70	14'364'512.20
140	Sachanlagen VV	12'879'704.25	13'363'233.10
142	Immaterielle Anlagen	313'645.45	348'748.10
145	Beteiligungen, Grundkapitalien	44'701.00	44'701.00
146	Investitionsbeiträge	627'983.00	607'830.00
2	Passiven	24'684'814.80	26'717'808.61
20	Fremdkapital	1'928'203.70	2'267'578.03
200	Laufende Verbindlichkeiten	1'456'507.90	1'801'662.48
201	Kurzfristige Finanzverbindlichkeiten		
204	Passive Rechnungsabgrenzungen	20'599.25	15'998.65
205	Kurzfristige Rückstellungen	137'450.50	179'274.25
209	Verbindlichk. ggü. SF u. Fonds im FK	313'646.05	270'642.65
29	Eigenkapital	22'756'611.10	24'450'230.58
290	Verpfl.(+), Vorschüsse(-) ggü. Spezialfin.	2'963'333.25	3'048'145.72
293	Vorfinanzierungen	12'894'073.96	14'237'357.72
294	Reserven	1'277'099.71	1'277'099.71
296	Neubewertungsreserve Finanzvermögen	251'006.00	194'039.50
299	Bilanzüberschuss/-fehlbetrag	5'371'098.18	5'693'587.93

Bilanz

Die Bilanzsumme beträgt per Ende Jahr CHF 26'717'808.61 (Vorjahr CHF 24'684'814.80).

Finanzvermögen

Das Finanzvermögen beläuft sich auf CHF 12'353'296.41 (Vorjahr CHF 10'818'781.10). Gegenüber dem Vorjahr entspricht dies einer Zunahme von CHF 1'534'515.31.

Verwaltungsvermögen

Das Verwaltungsvermögen beträgt per 31. Dezember 2022 CHF 14'364'512.20 (Vorjahr CHF 13'866'033.70). Die Zunahme beträgt CHF 498'478.50.

Fremdkapital

Das Fremdkapital beträgt per 31. Dezember 2022 CHF 2'267'578.03 (Vorjahr CHF 1'928'203.70). Die Zunahme beträgt CHF 339'374.33.

Eigenkapital

Das Eigenkapital (Sachgruppe 29) beträgt per 31. Dezember 2022 CHF 24'450'230.58 (Vorjahr CHF 22'756'611.10). Die Zunahme beträgt CHF 1'693'619.48. Das massgebende Eigenkapital (Sachgruppe 299) beläuft sich auf CHF 5'693'587.93 (Vorjahr CHF 5'371'098.18). Die Zunahme von CHF 322'489.75 entspricht dem Jahresgewinn. Die finanzpolitische Reserve beläuft sich auf CHF 1'277'099.71.

Nachkredite

Total:	CHF 1'744'699.56
davon:	
gebunden	CHF 1'460'263.49
GR Kompetenz	CHF 284'435.97
zu beschliessen	CHF 0.00

Antrag der Exekutive

Genehmigung:

Der Gemeinderat beantragt der Gemeindeversammlung, die Jahresrechnung 2022 mit einem Ertragsüberschuss von CHF 407'302.22 zu genehmigen.

Erfolgsrechnung	Aufwand CHF	Ertrag CHF
Gesamthaushalt	17'025'624.84	17'432'927.06
Ertragsüberschuss	407'302.22	
Allgemeiner Haushalt	14'529'485.80	14'851'975.55
Ertragsüberschuss	322'489.75	
Wasserversorgung	661'136.15	648'429.79
Aufwandüberschuss		12'706.36
Abwasserentsorgung	647'466.90	766'960.40
Ertragsüberschuss	119'493.50	
Abfall	371'188.14	356'316.97
Ertragsüberschuss		14'871.17
Feuerwehr	185'810.30	178'706.80
Ertragsüberschuss		7'103.50
Feuerwehr Brandis	630'537.55	630'537.55
Ertragsüberschuss	0.00	
Investitionsrechnung	Ausgabe CHF	Einnahme CHF
Nettoinvestitionen	1'900'037.69	319'226.80
Nachkredite gem. Seite 15	0.00	1'580'810.89

Traktandum 2

Überbauungsordnung «Kiesabbauerweiterung Waldhaus II» mit Zonenplanänderung und Schutzzonenplanänderung – Genehmigung

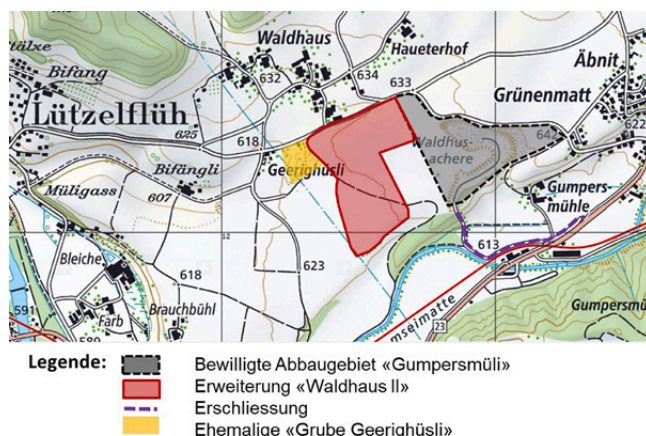
Referent: Kurt Baumann, Gemeindepräsident

Ausgangslage

Am Standort «Gumpersmüli/Waldhaus» in Lützelflüh wird bereits seit 1977 Kies abgebaut. Zurzeit findet der Abbau in der im Jahr 2006 genehmigten Überbauungsordnung (UeO) statt. Die bewilligten Reserven reichen noch bis ca. ins Jahr 2024. Mit dem vorliegenden Projekt zur Erweiterung Kiesabbau Waldhaus II soll der Kiesabbau nahtlos Richtung Westen fortgesetzt werden. Das Erweiterungsgebiet liegt heute vollständig in der Landwirtschaftszone und ist als Fruchtfolgefläche ausgeschrieben. Die Abbauerweiterung im Umfang von ca. 11 ha und 1.5 Mio. m³ Kies soll mit einer neuen Überbauungsordnung geregelt werden. Für die Ausarbeitung der Überbauungsordnung wurde eine Begleitgruppe geschaffen. Die Begleitgruppe setzt sich aus Mitgliedern der Standortgemeinde Lützelflüh, der Betreiberin Waldhaus Kies AG sowie dem beauftragten Planungsbüro CSD Ingenieure AG zusammen. Gemeinsam mit der Begleitgruppe wurde in den vergangenen Jahren die Gesuchsunterlagen für das Nutzungsplanverfahren erarbeitet.

Das Erweiterungsgebiet ist im regionalen Richtplan Abbau, Deponie, Transporte (ADT) der Regionalkonferenz Emmental festgesetzt. Damit ist die planungsrechtliche Grundvoraussetzung für die vorliegende Nutzungsplanung gegeben.

Übersichtsplan:



Projektdaten:

Untersuchungsobjekt	Kiesabbauerweiterung Waldhaus II
Betreiber	Waldhaus Kies AG
Standortgemeinde	Lützelflüh
Landeskoordinaten	2'620'540 / 1'206'290
Terrainkoten	ca. 630 m ü.M.
Parzellen und Grundeigentümer	1210, 590, 591 Krähenbühl Anette und Philipp 1136, 1140 Andreas Bärtschi 703 Messer Therese 227 Einwohnergemeinde Lützelflüh (Terrainanpassung) 644 Wittwer Erika (Erschliessung, ökol. Massnahmen)
Erschliessung	Bestehende Grubenzufahrt ab Sumiswaldstrasse (Kantonsstrasse)
Zonenplan/Schutzplan	Landwirtschaftszone, Landschaftsschongebiet
Fläche Perimeter	• UeO Perimeter 179'363 m ² • Kiesabbau perimeter 111'872 m ² • Bereich Bodendepots (inkl. Damm) 14'450 m ² • Betriebsareal 2'430 m ² • Weitere Flächen (ökol. Ausgleich, Wegnetz, randlich, usw. z.T. aus bestehendem UeO-Perimeter überlagert) 50'611 m ²
Volumen	Abbau total ca. 1.5 Mio. m ³
Volumen	• Auffüllung total Variante «optimiert» ca. 1.4 Mio. m ³ • Variante «best. Terrain» ca. 1.5 Mio. m ³
Auffüllmaterial	Unverschmutztes Aushub- und Ausbruchmaterial
Betriebsdauer	Abbau und Auffüllung ca. 30 Jahre

Bodennutzungseffizienz (BNE)	<ul style="list-style-type: none"> • 13.5 m (Kiesabbau perimeter Erweiterung) • 10.2 m (Kiesabbau perimeter Erweiterung inkl. Erschliessung, Betriebsareal und Bodendepots)
Abbaukote	<p>Zwischen 623 m ü.M. (im Südosten) und 607 m ü.M. (im Nordwesten).</p> <p>Die projektierte Abbaukote orientiert sich im Norden des Perimeters am Grundwasserhöchststand (+2m) und im Süden des Perimeters an der ansteigenden Felsoberfläche (Molasse).</p> <p>Die Abbaukote wird in der Gewässerschutzbewilligung verbindlich festgelegt.</p>
Landwirtschaft	Das gesamte Gebiet ist als Fruchtfolgefläche (FFF) ausgeschieden und wird landwirtschaftlich genutzt (grösstenteils intensive Nutzung, teils als extensive Wiese oder übrige beitragsberechtigte Fläche).
Grundwasser, Gewässerschutz	Grundwasserhauptgebiet mit grosser Mächtigkeit.
Gewässerschutzbereich	Au
Altlasten	Der belastete Standort Nr. 09550003 «Geerighüsti» liegt ausserhalb des Projektperimeters und wird nicht tangiert.
Natur	Pflege von Wanderbiotopen innerhalb des Grubenareals durch die Stiftung Landschaft und Kies im Rahmen der Branchenvereinbarung. Im Endzustand werden im Bereich des heutigen Betriebsareals Tümpel und Ruderalflächen geschaffen.
Schutzgebiete	Kommunales Landschaftsschongebiet, schützenswertes Ortsbild im angrenzenden Weiler Waldhaus (ISOS).

Weitere nützliche Informationen sowie sämtliche Unterlagen aus der öffentlichen Auflage sind auf der Internetseite der Gemeinde ([www.luetzelflueh.ch/wichtige-Projekte/Überbauungsordnung-Kiesabbauerweiterung Waldhaus II](http://www.luetzelflueh.ch/wichtige-Projekte/Überbauungsordnung-Kiesabbauerweiterung-Waldhaus-II)) zu finden.

Öffentliche Mitwirkung

Vom 19. März – 23. April 2021 fand die öffentliche Mitwirkung inklusive Mitwirkungsveranstaltung (7. April 2021) statt. Während der Auflagedauer gingen insgesamt fünf Mitwirkungseingaben ein. Die Mitwirkungseingaben wurden seitens Gemeinde und Waldhaus Kies AG geprüft und der Umgang mit den einzelnen Anliegen in einem kurzen Mitwirkungsbericht dokumentiert. Diverse Anliegen konnten ohne Projektanpassungen berücksichtigt werden, weitere Anliegen haben eine umfangreiche Projektänderung ausgelöst.

Vorprüfung

Nachdem die nötigen Anpassungen erfolgten, wurde das Vorprüfungsossier am 15. September 2021 beim kantonalen Amt für Gemeinden und Raumordnung zur Vorprüfung eingereicht. Insbesondere die Beurteilung der zukünftigen Endgestaltung sorgte dafür, dass die Vorprüfung erst im November 2022 vollständig abgeschlossen werden konnte. Trotz der aufwändigen

Bearbeitung ist der Gemeinderat überzeugt, dass mit der optimierten Variante für die betroffenen Grundeigentümer nun eine zufriedenstellende genehmigungsfähige Lösung gefunden werden konnte.

Öffentliche Auflage

Die öffentliche Auflage fand vom 2. März – 3. April 2023 statt. Sämtliche Unterlagen konnten auf der Bauverwaltung oder der Internetseite der Gemeinde eingesehen werden.

Zusammen mit den Unterlagen zur Überbauungsordnung wurden auch die Baugesuchsunterlagen öffentlich aufgelegt, da zusammen mit der Genehmigung der Überbauungsordnung auch gleichzeitig die Baubewilligung erteilt werden soll. Diese Art des Verfahrens wird bei solchen Projekten (oder auch bei Erschliessungsanlagen) oftmals gewählt und bedeutet, dass nach Vorliegen der rechtskräftigen Überbauungsordnung auch mit den Bauarbeiten begonnen werden kann.

Während der Auflagefrist gingen insgesamt neun Rechtsbegehren ein. Bis zur Gemeindeversammlung werden diese behandelt und die nötigen Einspracheverhandlungen durchgeführt.

Ausblick

Wird die Überbauungsordnung an der Gemeindeversammlung beschlossen, wird diese nach Ablauf der Beschwerdefrist beim Amt für Gemeinden und Raumordnung zur Genehmigung eingereicht. Dieses wird anschliessend das Baubewilligungs- und Genehmigungsverfahren durchführen sowie über die unerledigten Einsprachen entscheiden. Der Beschluss des Amtes für Gemeinden und Raumordnung kann mittels Beschwerde noch angefochten werden.

Bisherige Erfahrungen haben gezeigt, dass nach Einreichung beim Kanton viel Zeit und Geduld gefragt ist.

Antrag Gemeinderat

Der Gemeinderat beantragt der Gemeindeversammlung, die Überbauungsordnung «Kiesabbauerweiterung Waldhaus II» mit Zonenplanänderung und Schutzzonenplanänderung zu genehmigen.

Traktandum 3

Verschiedenes

unkonventionell
grafik- und webdesign

unkonventionell.ch

hofmattstrasse 37a
4950 huttwil
tel. +41 62 962 58 58
info@unkonventionell.ch

Fête de la Musique 2023



Ist das Fête de la Musique am Mittwoch, dem 21. Juni 2023 bereits in deiner Agenda vermerkt?

Es würde sich sicher lohnen. Lassen wir uns überraschen, was wir dieses Jahr live zu hören bekommen.

Von Klassik über Volksmusik zu Rock, Blues bis hin zu Country. Mitsingen erlaubt, Mittanzen erwünscht, Mitspielen – warum nicht?

Damit Stimmung aufkommen kann, braucht es Zuhörende, Mitklatschende, Tanzende, Mitsingende und Teilnehmende.

Gönne dir einen gemütlichen musikalischen Abend im Schwimmbad Lützelflüh.

Ab 18 Uhr ist die «Bühne» frei für die auftretenden Musikerinnen und Musiker.

Falls du mit deiner Musikgruppe oder auch alleine den Abend musikalisch bereichern möchtest, bitten wir dich, dich bis Ende Mai 2023 bei der Sekretärin der Tourismus- und Kulturkommission (patricia.zuercher@luetzelflueh.ch oder Tel. 034 460 16 13) zu melden.

Der «Badibeizer» Daniel Mercier steht mit seinem Team bereit, um dich mit Speis und Trank zu versorgen.

Gegen 22 Uhr lassen wir das Fest ausklingen, nicht zuletzt aus Rücksicht auf die Anwohnerinnen und Anwohner.

Es würde uns freuen, dich an diesem Anlass begrüßen zu dürfen.

Tourismus- und Kulturkommission Lützelflüh

ab 17 Uhr
freier Eintritt
in die Badi!

Brüggefescht 2023

Am Samstag, 16. September 2023
findet das 2. Brüggefescht statt.

In **Grünenmatt** findet ein Markt mit verschiedenen Angeboten, Verpflegungsmöglichkeiten und ein Kinderprogramm statt.

In der **Waldhaus Gärtnerei** kann man einen Einblick in die Pflanzen-, Kräuter- und Blumenwelt erhalten.

In **Lützelflüh** wird wieder eine Erlebnisstrasse vom Bahnhof bis zum Oberdorf organisiert mit einem vielfältigen Angebot durch Gewerbe, Vereine oder Parteien. Auch hier gibt es verschiedene Aktivitäten für Kinder. Es werden zudem kulturelle Angebote an den verschiedenen Standorten stattfinden.

Damit die Standorte optimal verknüpft werden, wird ein Shuttle-Dienst angeboten. Das Detailprogramm wird ca. Mitte August in alle Haushalte versendet.

Wir freuen uns auf das gemeinsame Fest.

Organisationskomitee Brüggefescht 2023



Brüggefescht
10 – 17 Uhr

Öffnungszeiten
Kulinarik in Lützelflüh
17 – 19 Uhr

Abendprogramm
im Mehrzweckgebäude
Emmenschachen
ab 19 Uhr

Jahresziele 2023

des Gemeinderates Lützelflüh

Allgemeine Jahresziele

- Der technische und organisatorische Zusammenschluss der Wasserversorgungen Lützelflüh und Rüegsau ist ab 1. Januar 2024 umgesetzt.
- Die Ortsplanungsrevision 2020+ ist an der Gemeindeversammlung vom Herbst 2023 verabschiedet worden.
- Das Verkehrskonzept Unterdorf ist zusammen mit den Massnahmen beim Kirchplatz umgesetzt.

Ressort Präsidiales und Soziales

- Die Beziehungen zu den Nachbargemeinden werden weiter gefördert.
- Besuch von mindestens 20 Betrieben, Vereinen oder Organisationen bis Ende Jahr 2023.
- Die Sanierung des Schwimmbades ist dem Terminplan entsprechend gestartet worden.

Ressort Hochbau

- Das Kindergarten-Provisorium Unterdorf steht bis zum Schulstart (August 2023) bereit.
- Es herrscht Klarheit über den Heizungsersatz MEZWAN und über das Ausmass des zukünftigen Wärmeverbundes Emmenschachen.
- Der Ausbau von Solarstromanlagen auf den gemeindeeigenen Liegenschaften wird im Rahmen der Energiestrategie weiter vorangetrieben.

Ressort Tiefbau

- Die Vorarbeiten für das Güterwegprojekt Oberriedstrasse und Schwandenmatte sind soweit fortgeschritten, dass im Jahr 2024 die Urnenabstimmung stattfinden kann.

- Die Untersuchungen der privaten Abwasseranlagen (ZPA) in der Zone Oberdorf West sind bis Ende Jahr abgeschlossen.
- Die Überprüfung des Abfallkonzeptes ist abgeschlossen und die nötigen Massnahmen und Änderungen sind eingeleitet.

Ressort Bildung

- Der Schulraum wird den steigenden Schülerzahlen angepasst.
- Die Schul- und Führungsstruktur wird weiter gefestigt.

Ressort Finanzen und Steuern

- Initiieren von neuen Arbeitsinstrumenten als Entscheidungsgrundlage, um Bandbreiten für Eigen- und Fremdkapital festzulegen.
- Initiieren der erweiterten Zusammenarbeit mit den Kommissionen im Bereich der Investitionstätigkeit.

Ressort Sicherheit

- Alle Angehörige der Feuerwehr (AdF) retablieren das persönliche und allgemeine Material pflichtbewusst.
- Alle AdF halten den Dienstweg während des Feuerwehrdienstes ein.

Ressort Tourismus, Kultur und Freizeit

- Das zweite «Brüggefescht» wird erfolgreich durchgeführt.
- Das bestehende Freizeitangebot wird gepflegt und weiterentwickelt.
- Die Vernetzung von Freizeit-, Kultur- und Tourismusangeboten wird aktiv gefördert und durch geeignete Massnahmen sichtbar gemacht.

Gemeinderat Lützelflüh



Heizung
Sanitär
Spenglerei • Solar

MS MAX SCHÜPBACH AG
3432 Lützelflüh • Tel. 034 460 13 13 • www.maxschuepbachag.ch

WIR
SUCHEN DICH!

Heizungs- und oder
Sanitärinstallateur/in

+

freie Lehrstelle als
Sanitärinstallateur/in





Schwimmbad Lützelflüh

Eröffnung Samstag, 13. Mai 2023



Öffnungszeiten

jeden Samstag und Sonntag	9.00 – 19.00 Uhr
13. Mai – 26. Mai	9.00 – 19.00 Uhr
30. Mai – 30. Juni	9.00 – 20.00 Uhr
03. Juli – 11. Aug.	9.00 – 20.30 Uhr
14. Aug. – 01. Sept.	9.00 – 20.00 Uhr
02. Sept. – 03. Sept.	9.00 – 19.00 Uhr

Infolge Umbau schliesst das Schwimmbad 14 Tage früher als gewohnt.

Eintrittspreise

Einzeleintritt	Schüler	Lehrlinge/AHV	Erwachsene
	3.-	5.-	5.-

Coupon-Abonnemente

10-er (übertragbar)		45.-	45.-
20-er (übertragbar)		85.-	85.-

Saisonabonnement

Saison	40.-	60.-	80.-
Familienabo			180.-
Saisonkabine (reservierte Schlüssel bis Ende Mai abholen)			100.-

Eine Geschenkidee – Ein Gutschein für das Schwimmbad Lützelflüh!

Sei es zur Konfirmation, zum Geburtstag oder einfach so... ein Gutschein für ein Jahresabonnement des Schwimmbades Lützelflüh kommt immer gut an.

Kinder, die nicht schwimmen können, müssen von erwachsenen Begleitpersonen überwacht werden! Für Kinder mit Wasser-Sicherheitscheck liegt die Verantwortung bei den erziehungsberechtigten Angehörigen.

Das Schwimmbad Lützelflüh ist Mitglied des Badi-Verbundes OASE. Mit unserem Saisonabonnement profitieren Sie in den angeschlossenen Bädern (siehe Anschlagbrett im Schwimmbad) bis 50% Ermässigung auf den Einzeleintritt.

Das Team vom «Badi-Beizli» verpflegt Sie während den Öffnungszeiten gerne mit köstlichem Essen und Trinken. **Von Montag bis Freitag wird ein Mittagsmenü angeboten. Wer nur das Badi-Beizli besucht, bezahlt keinen Eintritt.**

Wir freuen uns, Sie in unserem schönen Schwimmbad begrüßen zu dürfen.
Tel. 034 461 36 19





Sanierung Schwimmbad Lützelflüh – Terminplan

Das Schwimmbad Lützelflüh wird in den nächsten zwei Winterhalbjahren wie folgt saniert:

Bauphase 1. Etappe: 4. September 2023 – 8. Mai 2024
Sanierung Becken, Beckenumgang

Bauphase 2. Etappe: 16. September 2024 – 10. Mai 2025
Sanierung Gebäude, Umgebung und Spielplatz

Aufgrund des dichten Bauprogramms schliesst das Schwimmbad im Sommer 2023 bereits am 3. September 2023. Wir danken für das Verständnis.

Gemeinderat und Arbeitsgruppe Sanierung Schwimmbad

Familienzulagen im Kanton Bern

Familienzulagen im Gewerbe

49 Familienausgleichskassen richten im Kanton Bern Familienzulagen an Arbeitnehmende und Selbständigerwerbende aus. Für Nichterwerbstätige sowie Arbeitnehmende ohne AHV-beitragspflichtigen Arbeitgeber (ANOBAG) ist ausschliesslich die Familienausgleichskasse des Kantons Bern zuständig.

Diese Familienausgleichskassen müssen folgende Mindestleistungen erbringen (vorbehältlich der Sondervorschriften bei Teilzeitarbeit und bei Nichterwerbstätigen):

- CHF 230.– Kinderzulage pro Monat für jedes Kind vom Geburtsmonat an bis zum Monat, in welchem das 16. Altersjahr vollendet wird.
- CHF 290.– Ausbildungszulage pro Monat für jedes Kind nach dem 16. Altersjahr (bzw. nach dem 15. Altersjahr, wenn bereits eine nachobligatorische Ausbildung besucht wird) bis zum Abschluss der Ausbildung, längstens jedoch bis zum Monat, in dem das 25. Altersjahr vollendet wird.

Familienzulagen in der Landwirtschaft

Die Ausgleichskasse des Kantons Bern (AKB) richtet im Auftrag des Bundes folgende Familienzulagen an selbständigerwerbende Landwirte, deren mitarbeitenden Familienmitglieder sowie an landwirtschaftliche Arbeitnehmende aus:

- Im Talgebiet: CHF 200.– pro Monat für Kinder bis 16 Jahre
CHF 250.– pro Monat für Kinder ab 16 Jahre
- Im Berggebiet: CHF 220.– pro Monat für Kinder bis 16 Jahre
CHF 270.– pro Monat für Kinder ab 16 Jahre

Auf der Internetseite www.akbern.ch der Ausgleichskasse des Kantons Bern (AKB) finden Sie in der Rubrik «Familienzulagen» alle übrigen notwendigen Informationen zur Familienzulagenordnung im Kanton Bern, wie beispielsweise:

- Für welche Kinder besteht ein Anspruch auf Familienzulagen?
- Welche Personen haben Anspruch auf Familienzulagen?
- Welcher Elternteil kann den Antrag stellen?
- Was heisst «Differenzzahlung»?
- Anmeldung des Anspruchs auf Familienzulagen im Gewerbe und in der Landwirtschaft
- Was ist unter «Ausbildung» zu verstehen?
- Besondere Bestimmungen für Nichterwerbstätige und ANOBAG (Arbeitnehmende ohne AHV-beitragspflichtigen Arbeitgeber)
- Familienzulagen bei Teilzeitarbeit
- Zahlung von Familienzulagen ins Ausland
- Meldepflichten, Nachforderungen, Rückerstattung, Verjährung usw.

Hinweis

Arbeitnehmende müssen sich bei ihrem Arbeitgeber erkundigen, bei welcher Familienausgleichskasse ihr Betrieb angeschlossen ist.

Ausgleichskasse des Kantons Bern

Lützufir 2023

Freitag, 24. März 2023, Ehrung von Lützelflüherinnen und Lützelflüher und Vereinsapéro

Zum zweiten Mal wurde die Lützufir in der neuen Form abgehalten. Es wurden Lützelflüherinnen und Lützelflüher geehrt, die eine besondere Leistung in den Bereichen Kultur, Sport und Beruf vollbracht oder sich seit Jahren ehrenamtlich engagiert haben. Ausserdem wurden die Vereine zum Vereinsapéro eingeladen. 130 Personen sind der Einladung gefolgt, um den Ausgezeichneten Ehre zu erweisen und sich mit anderen Vereinen während eines Aperitifs zu vernetzen. Insgesamt wurden 26 Personen geehrt. Die Vielfalt der errungenen Leistungen und das Engagement mit Herzblut waren sehr beeindruckend. Kantonale Titel, Schweizermeister und sogar ein dritter Platz an einer Weltmeisterschaft gab es zu verzeichnen. Sei es mit Traktoren, Whisky, Blauwellensittichen oder mit Musik-, Sport- oder Berufsleistungen. Die ehrenamtlichen Einsätze ergeben kumuliert wohl fast ein ganzes Jahrhundert. Der Anlass wurde musikalisch von Lea Gyax mit Sologesang begleitet. Ihre Lieder haben das Publikum verzaubert. Unterstützung erhielt sie von Andreas Schütz am Klavier. Es waren weitere Familienmitglieder der Familie Gyax im Einsatz, denn das Apéro wurde von der Metzgerei Gyax zubereitet. Die Gäste konnten sich an üppigen Käse- und Fleischplatten bedienen und haben sich bei einem Glas Wein rege ausgetauscht. Es war ein gelungener Anlass, der eindrücklich aufgezeigt hat, wie bunt das Engagement und besondere Leistungen in unserer Gemeinde vertreten sind.

Die Ehrungen im Überblick:

Ehrung für besonderes Engagement in der Kultur und ehrenamtlichem Einsatz

«Man sollte alle Tage wenigstens ein kleines Lied hören, ein gutes Gedicht lesen, ein treffliches Gemälde sehen und, wenn es möglich zu machen wäre, einige vernünftige Worte sprechen.»

Johann Wolfgang von Goethe

In diesem Sinn wurden in der Kategorie Kultur und ehrenamtliche Tätigkeiten folgende Personen geehrt:

Brassband Posaunenchor Lützelflüh-Grünenmatt	Sieg am Emmental March Contest 2022 in der Kategorie Brass Band B
Thierry Stalder	1. Platz am emmentalischen Musikwettbewerb für Solistinnen, Solisten und Ensembles in der Kategorie 4
Werner Eichenberger	Leitung Gotthelf Zentrum über 10 Jahre
Heinrich Schütz	Leitung Gotthelf Zentrum über 10 Jahre
Verena Hofer	Leitung Gotthelf Zentrum über 10 Jahre
Christoph Schöni	Jahrelanges Engagement im Verein TV Lützelflüh Athletics
Michaela Moser	Titel als Miss Emmental 2022
Hans Schlegel	25 Jahre Seniorengruppe Ämmestäg
André Schumacher	Schweizermeistertitel mit Schauwellensittiche in der Kategorie Blaureihe

Ehrung für besondere Leistungen der Sportlerinnen und Sportler

«Erfolg ist kein Zufall. Er ist das Ergebnis von harter Arbeit, Ausdauer, Lernen, Studieren, Aufopferung und vor allem Liebe zu dem, was Du tust, oder dabei bist zu lernen.»

Pelé

Das trifft wohl auf alle erfolgreichen Sportlerinnen und Sportler zu:

Levin Krähenbühl	Vize-Schweizermeistertitel U18 mit den Unihockey Tigers Langnau
Gavin Salzmann	Vize-Schweizermeistertitel U18 mit den Unihockey Tigers Langnau
Silas Held	Topklassierungen am interkantonalen und emmentalischen Nachwuchshornusserfest
Stefan Hofer	Topklassierungen am interkantonalen und emmentalischen Nachwuchshornusserfest
Benjamin Flückiger	Topklassierungen am interkantonalen und emmentalischen Nachwuchshornusserfest
Till Blaser	Topklassierungen am interkantonalen und emmentalischen Nachwuchshornusserfest
Tamo Blaser	Topklassierungen am interkantonalen und emmentalischen Nachwuchshornusserfest
Colin Eggimann	Dritter Rang in der BLV-Bestenliste im Ballwerfen
Julia Gyax	1. Rang Emmentenlauf 3km

Ehrung für besondere Auszeichnungen in Beruf und Gewerbe

«Wo sich deine Talente mit den Bedürfnissen der Welt kreuzen, dort liegt deine Berufung.»

Aristoteles

Dies ist wohl wahr, sonst hätten es diese Personen nicht so weit gebracht:

Raphael Griessen	Vize-Schweizermeistertitel im Boden-Parkettlegen an den Swiss Skills 2022
Kühni AG	Engagement in der Ausbildung von Berufsfachkräften in unserer Gemeinde
Gavin Salzmann	Dritter Platz als Polymechaniker an den Swiss Skills 2022
Dominik Jordi	Dritter Platz als Heizungsinstallateur an den Swiss Skills 2022
Ramseier AG	Engagement in der Ausbildung von Berufsfachkräften in unserer Gemeinde
Dario Flückiger	Bronze-Medaille an den World Skills 2022
Daniel Stalder	Vize-Schweizermeistertitel im Tractor Pulling 2022
Simon Lehmann	Vize-Schweizermeistertitel im Tractor Pulling 2022
Stephan Debrunner	Jahressieg bester Whisky der Schweiz



Vielen gebührt ein Dank

Die Tourismus- und Kulturkommission dankt im Namen der Gemeinde allen, die sich engagieren und einsetzen. Sei es im Beruf, in einem Verein, ehrenamtlich, in der Gemeinde oder sonst einer Form.

Uns ist bewusst, dass ganz viele, die sich engagieren, eine Auszeichnung verdient hätten.

Bitte Personen mit besonderen Leistungen melden

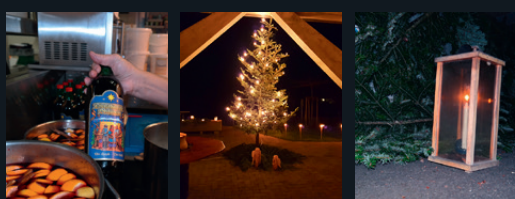
Kennen Sie jemanden, der etwas besonders geleistet hat oder sich über Jahre hinweg ehrenamtlich engagiert hat?

Wir freuen uns auf viele Meldungen über Erfolge aus dem Jahr 2023. Diese werden an der nächsten Lützelfüür im März 2024 berücksichtigt.

Tourismus- und Kulturkommission Lützelflüh

VORANZEIGE 12. OPENAIR FONDUE

FREITAG, 17. NOVEMBER 2023



VON 18.00 - 21.00 UHR BEIM
SCHWIMMBAD LÜTZELFLÜH

Wir bitten die Bevölkerung, sich diesen Termin vorzumerken und freuen uns schon heute auf Ihren Besuch.

Die Tourismus- und Kulturkommission
Lützelflüh



ZEDER

Das Berner «Zeichen der Erinnerung»

Erinnerungen
können schmerzen.
Erinnerungen können
helfen und heilen.
So ist es auch
mit der Aufarbeitung
von Geschichte.



Das Berner «Zeichen der Erinnerung»
an die Zeit fürsorgerischer Zwangs-
massnahmen und Fremdplatzierungen

zeder-bern.ch

HERZLICHE EINLADUNG

zur Eröffnung des Plakatrundgangs
„Zeichen der Erinnerung“

Donnerstag, 8. Juni 2023, 18 Uhr
Gothelf Zentrum Lützelflüh

18 Uhr Würdigung durch Stefanie Gsell,
Fritz Peyer und Patrick Brand
Anschließend Apéro
20 Uhr Film „Der Verdingbub“

Lützelflüh setzt mit der Gemeinde, Kirch-
gemeinde, Gothelf Zentrum, Kulturmühle und
der Schule ein Zeichen der Erinnerung.

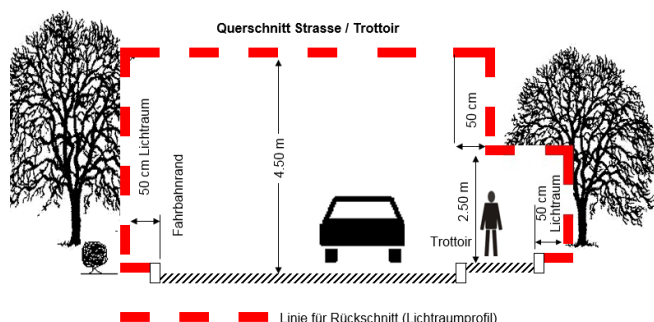
Weitere Informationen zur Veranstaltung:
www.luetzelflueh.ch

Zurückschneiden von Bäumen und Sträuchern

Zurückschneiden von Bäumen, Grünhecken, Sträuchern und landwirtschaftlichen Kulturen entlang von öffentlichen Strassen bis spätestens Ende Mai 2023

Wir bitten die Bevölkerung, ihre Bäume und Sträucher entlang der öffentlichen Strassen, Einfahrten und Waldabschnitten zu kontrollieren. Hereinhängende Äste und Sträucher erhöhen das Verkehrsrisiko, erschweren den Winterdienst und das Säubern der Strasse. Bei Aufräumarbeiten (Entsorgung des Schnittguts/Holzen) ist darauf zu achten, dass die Strassenschächte nicht überdeckt oder verstopft werden.

Nach dem Strassengesetz des Kantons Bern vom 4. Juni 2008 sowie der Strassenverordnung des Kantons Bern vom 29. Oktober 2008 sind folgende Masse einzuhalten:



Wir ersuchen die Strassenanstösser, ihre Bäume, Sträucher und Anpflanzungen **bis Ende Mai 2023** und im Verlauf des Jahres nötigenfalls erneut auf das vorgeschriebene Lichtmass, gemäss obiger Abbildung, zurückzuschneiden. Für eine prompte Erledigung im Interesse aller Verkehrsteilnehmenden danken wir Ihnen im Voraus.

Die wichtigsten Bestimmungen des Strassengesetzes des Kantons Bern vom 4. Juni 2008 bezüglich Anpflanzungen lauten:

Art. 73

¹ Die Anstösserinnen und Anstösser dürfen die öffentlichen Strassen weder durch Bauten, Anlagen, Pflanzen, Bäume noch durch sonstige Vorkehren beeinträchtigen.

Art. 80

³ Der Regierungsrat regelt die Abstände für Pflanzen, Bäume, Wälder und für Strassenreklamen durch Verordnung (siehe unten).

Art. 83

¹ Der Raum über der Fahrbahn von öffentlichen Strassen einschliesslich des Raums seitlich zum Fahrbahnrand (lichte Breite) ist bis auf eine Höhe von mindestens 4,50 Metern frei zu halten. Bei Versorgungsrouten kann der Regierungsrat eine Höhe von bis zu 5,50 Metern vorschreiben.

² Der Raum über Fuss-, Geh- und Radwegen ist in der Regel bis auf eine Höhe von 2,50 Metern frei zu halten.

³ Die lichte Breite ist auf einer Breite von 0,50 Metern freizuhalten.

Art. 84

¹ Unter Vorbehalt von Absatz 2 gelten die Bestimmungen über die Besitzstandsgarantie nach Artikel 3 kant. Baugesetz sinngemäss.

² Wenn es die Verkehrssicherheit erfordert, kann das zuständige Gemeinwesen unter Vorbehalt von Artikel 73 verlangen, dass Bauten, Anlagen, Pflanzen und sonstige Vorkehren, die Strassenabständen, dem Lichtraumprofil, Sichtzonen oder dem Verbot der Beeinträchtigung widersprechen, innert angemessener Frist beseitigt oder angepasst werden.

Die wichtigsten Bestimmungen der Strassenverordnung des Kantons Bern vom 29. Oktober 2008 bezüglich Anpflanzungen lauten:

Art. 56

¹ Für Einfriedungen und Zäune bis zu einer Höhe von 1,20 Metern gilt ein Strassenabstand von 0,50 Metern ab Fahrbahnrand.

² Höhere Einfriedungen und Zäune sind um ihre Mehrhöhe zurückzusetzen.

³ An unübersichtlichen Strassenstellen dürfen Einfriedungen und Zäune die Fahrbahn um höchstens 0,6 Meter überragen.

⁴ Für gefährliche Einfriedungen und Zäune wie nicht genügend geschützte Stacheldrahtzäune gilt ein Strassenabstand von 2 Metern ab Fahrbahnrand bzw. 0,5 Metern ab Gehweg Hinterkante.

Bauverwaltung Lützelflüh

Il gusto italiano

Ristorante - Pizzeria Emmenbrücke

Dorfstrasse 6 | 3432 Lützelflüh
034 461 16 24 | eb.ilgusto@gmx.ch

Jahresbericht 2022

Vorwort

Geprägt durch zwei coronabedingte, nicht einfache Feuerwehrjahre, erfolgte der Start ins Jahr 2022 endlich wieder ohne Massnahmen und Einschränkungen. Das Üben des Feuerwehrhandwerks konnte gemäss dem Übungsprogramm 2022 durchgeführt werden. Zahlreiche Weiterbildungen und Ausbildungen wurden besucht. Die Feuerwehr Brandis war stets einsatzbereit und hat zahlreiche Einsätze bewältigt. Diese konnten immer erfolgreich und zur vollen Befriedigung aller durchgeführt werden. Zudem ist es während des Übungsdienstes oder den Einsätzen zu keinen Personenunfällen der Feuerwehr Brandis gekommen.

Einsätze

Die Feuerwehr Brandis wurde insgesamt zu 68 Ernstfalleinsätzen gerufen. Hauptsächlich sind die Angehörige der Feuerwehr (AdF) zu Ölspuren sowie Fehlalarmen ausgerückt. Die Feuerwehr Brandis wurde im Jahr 2022 zum Glück von Grossereignissen verschont. Herausfordernde Einsätze waren sicherlich der Baggerbrand im Wald vom 24. Mai 2022 sowie der Bahnunfall vom 1. Juli 2022. Die Ereignisse werden untenstehend noch im Detail beschrieben.

Art des Einsatzes	Anzahl Einsätze 2022	Anzahl Einsätze 2021
Brand	12	6
Verkehrsunfall	3	6
Bahnunfall	1	0
Verunreinigung/Ölspur	14	6
Unwetter	6	14
Hilfeleistungen	11	8
AA-Feuer (Fehlalarm)	16	13
Tierrettung	5	0
Total	68	53

Baggerbrand

Am 24. Mai 2022 wurde die Feuerwehr Brandis infolge eines Baggerbrandes alarmiert. Vor Ort wurde festgestellt, dass sich das brennende Objekt im Wald befindet. Aufgrund dessen muss-



te der Bagger umgehend gelöscht werden, damit sich das Feuer nicht weiter im Wald ausbreiten konnte. Dies ist den ausgerückten AdF gelungen und Schlimmeres konnte verhindert werden. Da Waldboden mit Flüssigkeit des Baggers kontaminiert war, wurde das Amt für Wasser und Abfall und der Sonderstützpunkt Ölwehr der Feuerwehr Burgdorf beigezogen. Zusammen wurden die Aufräumarbeiten besprochen. Für die Entsorgung der Materialien des Baggers wurde eine Mulde bestellt. Der kontaminierte Waldboden wurde aufgenommen und fachgerecht entsorgt. Bei solchen Ereignissen ist es wichtig, dass die entsprechenden Stellen beigezogen werden.

Bahnunfall

Am 14. Oktober 2022 kurz vor 22 Uhr wurde der Pikettdienst des Löschzugs Hasle b.B. sowie der Stützpunkt der Berufsfeuerwehr Bern mit folgender Meldung zu einem Bahnunfall alarmiert: «BA, Bahnunfall, Schafhausen im Emmental, Bahnhof Schafhausen».

Aus dieser Alarmmeldung war den AdF nicht klar, was sie am Ereignisort antreffen werden. Der Einsatzleiter hat jedoch gut reagiert und den ausrückenden AdF den Befehl erteilt, sich vor der Unfallstelle zu besammeln und auf weitere Anweisungen zu warten. Dies war wichtig, da am Unfallort eine schwerverletzte Person auf dem Perron lag, welche mit einem fahrenden Zug zusammengestossen war. Durch den Befehl hat der Einsatzleiter die AdF vor unschönen Bildern geschützt.

Die Feuerwehr Brandis bekam den Auftrag die Blaulichtfahrzeuge einzuweisen. Anschliessend war das Ereignis für die Feuerwehr abgeschlossen. Die verletzte Person wurde einem Ambulanzteam übergeben, welche die Person vor Ort versorgten und anschliessend ins Spital brachten. Gemäss dem Kenntnisstand der Feuerwehr Brandis hat die Person den Unfall überlebt.

Übungsdienst

Der Übungsdienst der Feuerwehr Brandis konnte gemäss dem Übungsprogramm 2022 durchgeführt werden. Die AdF wurden an den Löschzugsübungen in den Bereichen Lüftereinsatz, Notsignalisation, Schadenplatzsicherung, Einsatzübung und Waldbrand ausgebildet. Jeder AdF konnte sein Feuerwehrhandwerk zusätzlich an den Spezialistenübungen trainieren.



Einsatzübung

Fortsetzung Seite 26



Übung Jugendfeuerwehr

Ebenfalls haben drei Übungen für unsere Jugendfeuerwehr (JFw) stattgefunden. Die Feuerwehr Brandis, die Feuerwehr Region Langnau i.E. und die Regiofeuerwehr Sumiswald führen ab dem Jahr 2022 gemeinsam die Übungen für die JFw durch. Eine Feuerwehr ist jeweils für die Organisation und Durchführung der Übung zuständig.

Kader

Im Jahr 2022 fanden acht Sitzungen des Fachausschusses der Feuerwehr Brandis statt. An diesen wurden unter anderem die Anschaffung von neuen Feuerwehrhelmen inkl. Sprechgarnituren, die Überprüfung des Einsatzsoldes, die Anschaffung von diverser Material, die Kaderplanung, die Übungstätigkeiten sowie die Einsätze besprochen. Ebenfalls wurde eine Arbeitsgruppe gewählt, welche sich mit der Anschaffung des neuen Tanklöschfahrzeugs (TLF) beschäftigt. Diese Arbeitsgruppe hat sich im Herbst 2022 zu einer ersten Sitzung getroffen. An dieser wurde der jetzige Fahrzeugbestand aufgenommen und die Anforderungen an eine neue TLF zusammengestellt.

Die Funktion des Leiters Material und Logistik hat per 1. Januar 2022 Simon Kräuchi vom Löschzug Rüegsau übernommen. Er war vorher Materialwart Stufe Löschzug Rüegsau sowie Motorspritzenverantwortlicher. Die Funktion Materialwart Stufe Löschzug Rüegsau hat per 1. Januar 2022 Aaron Pfister, Löschzug Rüegsau, übernommen. Ab 1. Juni 2022 hat David Röthlisberger, Löschzug Lützelflüh, die Funktion als Motorspritzenverantwortlicher übernommen. Die Funktion des Sicherheitsbeauftragten ist nach wie vor vakant. Das Kader ist jedoch mit einer Person im Gespräch.

Mannschaft

Mutationen

Im Jahr 2022 konnten 26 neue AdF in der Feuerwehr Brandis begrüsst werden. Davon sind sechs Personen bereits ausgebildet. Die übrigen 20 Personen wurden als Rekruten aufgenommen und absolvierten das Rekrutenjahr in der Feuerwehr Brandis. Im Jahr 2023 werden sie die Basisausbildung absolvieren. Nach erfolgreichem Abschluss des Kurses sind die Rekruten anschliessend einsatzfähig und werden zum Soldaten befördert. In die Jugendfeuerwehr sind ebenfalls drei junge Männer eingetreten. Per 31. Dezember 2022 haben sechs AdF die Feuerwehr Brandis verlassen.



Löschzug Hasle



Löschzug Lützelflüh



Löschzug Rüegsau



Gässli 6 | 3432 Lützelflüh

www.kentaur.ch

Kurse/Weiterbildungen

Zahlreiche Kurse und Weiterbildungen wurden durch die AdF der Feuerwehr Brandis im Jahr 2022 besucht und mit Erfolg bestanden.

Kurse	Anzahl AdF
Basisausbildung inkl. Atemschutz	5
Basisausbildung ohne Atemschutz	2
Basisausbildung Modul Fachvertiefung 1 (+AS)	3
Anhängeleiter	1
Jugendfeuerwehr	11
Gruppenführer 1	9
Gruppenführer 2	2
Weiterbildungskurse (WBK)	26
Total	59

Finanzen

Jahresrechnung 2022

Die Jahresrechnung 2022 der Feuerwehr Brandis schliesst mit einem Betriebsdefizit von CHF 437'437.05 ab und wird von den drei Trägergemeinden finanziert. Dies entspricht einer Schlechterstellung gegenüber dem Budget 2022 von CHF 30'942.05. Der Anteil pro Gemeinde beläuft sich auf CHF 145'812.35 und liegt CHF 10'314.02 über dem Budget.

Abweichungen Jahresrechnung/Budget

Die Positionen Sold Einsätze, Anschaffung Dienstkleider und Uniformen, Unterhalt Maschinen, Geräte und Fahrzeuge und übriger Betriebsaufwand sind massiv höher als im Budget. Aufgrund des Brandes vom 15. Dezember 2021 an der Bahnhofstrasse 1 in Lützelflüh-Goldbach (Gemeindegebiet Hasle b.B.) ist der Sold der Einsätze und der übrige Betriebsaufwand höher als im Budget.

Die Feuerwehrkommission hat am 8. Dezember 2022 Nachkredite für die Positionen Anschaffung Dienstkleider und Uniformen und Unterhalt Maschinen, Geräte und Fahrzeuge beschlossen.

Schlusswort

Ein persönlicher Dank gilt der ganzen Mannschaft der Feuerwehr Brandis für den unermüdlichen Einsatz im vergangenen Jahr. Dem Kader sowie dem Fachausschuss danken wir für die täglichen Arbeiten zu Gunsten der Feuerwehr Brandis. Den Anschlussgemeinden danken wir für das entgegengebrachte Vertrauen im letzten Jahr, für die zur Verfügung gestellten finanziellen Mittel und die Unterstützung der Feuerwehr Brandis. Die Zusammenarbeit war sehr konstruktiv und angenehm.

Nicole Stalder, Sekretariat Feuerwehr Brandis



Dändlikerhaus

Alters- und Pflegeheim Dändlikerhaus, 3439 Ranflüh, 034 496 20 00, www.daendlikerhaus.ch

Einladung Führung mit Apéro am 1. Juli 2023

Kiesgrubenexkursion: «Boden – eine wertvolle Ressource»

Kiesgruben sorgen dank ihrer Dynamik für vielfältige Lebensräume. Die kostenlose Führung mit Apéro am 1. Juli 2023 der Stiftung Landschaft und Kies zeigt auf, wie sorgsam mit dem Boden umgegangen wird und gibt Einblick in die Biodiversität.

Während der kostenlosen **Exkursion am Samstag, 1. Juli 2023 von 9 – 12 Uhr** in der Kiesgrube der Waldhaus Kies AG, Gumpersmühle zwischen Grünenmatt und Lützelflüh sind die Teilnehmenden zu einer vielseitigen Tour durch das Gelände eingeladen. Zwischen den Abbauflächen lässt sich auf den Ruderalflächen eine artenreiche und schöne Pionierflora entdecken. Exkursionsleiterin und Botanikerin Dunja Al Jabaji, Feuerliebe GmbH, erklärt die Besonderheiten der teils seltenen Arten.

Wertvolle Naturelemente wie Steinlinsen und Gewässer bieten Geburtshelferkroten und anderen Amphibien einen idealen Lebensraum an. In Gehölzgruppen und vergrastem Böschungen finden

Zauneidechsen ein Revier. Ruedi Christen, Bereichsleiter Naturschutz bei der Stiftung Landschaft und Kies, gibt Einblicke in das Leben der scheuen Geburtshelferkroten, die wir unter dem Namen Glögglifrosch kennen.

Bei der Betriebsführung erklärt der Bodenspezialist Jürg Jaun, ABD Beratungen GmbH, wie im Kiesabbau dem wertvollen Boden Sorge getragen wird.

Im Anschluss lädt die Waldhaus Kies AG zum Apéro als geselligen Ausklang ein. Die Anzahl Teilnehmender ist beschränkt.

Vielen Dank für Ihre Anmeldung bis 21. Juni 2023 unter info@landschaftundkies.ch



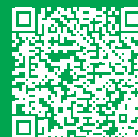
Ruderalflächen bestechen durch ihre Farbenvielfalt. Diese lockt zahlreiche Insektenarten an.



Der Umgang mit Boden erfolgt mit grosser Sorgfalt. Schichtweise wird dieser ab- und aufgetragen.



Kleinstrukturen wie dieser Naturtümpel und die angrenzenden Steinhäufen sind ideale Lebensräume für die seltenen Geburtshelferkroten.



Anmeldung via QR-Code bis 21. Juni 2023

EMME HAUSTECHNIK GMBH

SANITÄR HEIZUNG LÜFTUNG

seit 1998

Inh.: H. U. Bachofner

Gotthelfstrasse 21
3432 Lützelflüh
3400 Burgdorf

Tel. 034 461 51 55
Tel. 034 422 77 52

info@emme-ht.ch www.emme-haustechnik.ch

Neuer Schulsozialarbeiter



Urs Mosimann ist seit dem 1. April 2023 neuer Schulsozialarbeiter

Ich freue mich sehr, meine Erfahrungen im Sinne von positiven Aufwuchsbedingungen von Kindern und Jugendlichen an der Schule Lützelflüh einbringen zu

dürfen. Die direkte Zusammenarbeit mit Kindern und Jugendlichen lässt mein Gemüt erstrahlen. Dies durfte ich insbesondere als Berufsbildner, Fussballjunorentainer sowie während praktischen Erfahrungen im stationären, sozialpädagogischen Bereich bereits erleben. Ich arbeitete insgesamt 17 Jahre im Lebensmittelverkauf für die Coop Verkaufsregion Bern, davon 13 Jahre in Führungsfunktionen. Im Herbst 2016 habe ich das Studium Sozialarbeit an der Fachhochschule Luzern abgeschlossen und arbeitete über 5 Jahre als Berufsbeistand Kindes- und Erwachsenenschutz

für die Stadt Burgdorf. Von April 2021 bis März 2023 arbeitete ich als betrieblicher Sozialarbeiter für die Coop Verkaufsregion Bern.

Ich bin im Herbst 1979 geboren und mit fünf jüngeren Geschwistern auf einem kleinen Bauernhof im Emmental aufgewachsen. Seit 2004 bin ich verheiratet, habe eine Tochter (2016) sowie einen Sohn (2018) und wohne gemeinsam mit meiner Familie in Zollbrück.

Ich bin voller Vorfreude und neugierig, die Schülerinnen und Schüler sowie Sie alle, bald persönlich kennenzulernen.

Härzens-Projekt

Das soziale Projekt der 9. Klasse der Sekundarstufe 1 in Lützelflüh

Im Fach Ethik, Religionen, Gemeinschaft (ERG) lancierten die Schülerinnen und Schüler der 9. Klasse der Sekundarschule Lützelflüh verschiedene soziale Projekte oder Einsätze. Die Ideen gingen von einem Arbeitseinsatz sowie Musik und Geschichten erzählen im Altersheim, über eine Spendenaktion für eine Jugendnotschlafstelle «Pluto» bis hin zu einer Weihnachtssuppe für die Klasse und deren Eltern.

Bereits im letzten «Lützelflüh aktuell» konnten Sie über die sozialen Projekte der 9. Klasse lesen. Nun hat auch die letzte Gruppe ihren Einsatz absolviert.



Die Schülerinnen Chayenne Müller, Livia Meyer und Anja Tönz organisierten ein Unterhaltungsprogramm für die Bewohnerinnen und Bewohner des APH in Hasle-Rüegsau. Fleissig übten die jungen Damen Lieder und Geschichten, welche sie am Montagabend, 13. März 2023, in Begleitung des Klaviers vorsangen und vorlasen.



Eine willkommene Abwechslung für die Bewohnerinnen und Bewohner des Alterszentrums in Hasle-Rüegsau. Auch die Jugendlichen waren sichtlich berührt und fanden es eine coole Aktion.

Anita Reinhard, Lehrerin Sekundarschule Lützelflüh

Schreinerei Beat Herren



Thalgrabenstrasse 142, 3432 Lützelflüh
Tel. 034 461 20 17
schreinerei.herren@bluewin.ch

SMB – Schulsportmeisterschaften Bern

Vier Teams der 8. und 9. Klasse der Sekundarstufe 1 aus Lützelflüh reisten am 15. März 2023 an die Schulsportmeisterschaften in der Sportart Volleyball nach Langenthal.

Vor Ort wurden die Sportlerinnen und Sportler von Jasmin Herren (Praktikantin) und dem Sportlehrer Pascal Geering betreut.



8. Klasse Mixed



8. Klasse Mixed



8./9. Klasse Mädchen



9. Klasse Mixed

An der Unihockey Schulsportmeisterschaft des Kantons Bern nahmen ebenfalls drei Teams der Sek. 1 aus Lützelflüh teil.

Das 9. Klasse-Knabenteam war am 5. April 2023 im Forum in Sumiswald sehr erfolgreich. Sie setzten sich gegen alle anderen Teams durch und standen am Schluss des Events zuoberst auf dem Podest.

Die Jungs werden nun am Sonntag, 11. Juni 2023, an den Schweizermeisterschaften im Unihockey, den Swissunihockey-games, in Zofingen teilnehmen.

Anita Reinhard, Lehrerin Sekundarschule Lützelflüh



8. Klasse Knaben



8. Klasse Mädchen



9. Klasse Knaben: Siegerteam

Bichsel
Sanitär, Heizung
und Reparaturen
Emmentalstr. 154
3435 Ramsey



Mues öppis mit d'r Heizig ga, muesch chauts oder warms Wasser ha...

de lüt am Bichsu a

079 687 31 08

bichsel@zapp.ch

Projekttag im Schulhaus Dorf



An den beiden Vormittagen vom 30. und 31. März 2023 stand anstelle von Mathematik, Französisch, Sport und Englisch «Projektmorgen zum Thema Vielfalt» im Stundenplan.

Neugierig und aufgeregt trafen sich die Lernenden und ihre Lehrpersonen am Morgen in der Turnhalle. Eingekleidet in Basstelschürzen und Malkittel folgten Gross und Klein der Geschichte von Marie, welche genervt ist, dass die anderen anders sind als sie und es deswegen Streit gibt. Sie stellt sich vor, wie schön es wäre, wenn alle so wären wie sie selbst. Doch halt! Marie merkt bald, dass das auch viele Nachteile hätte. Ist es doch gerade die Einzigartigkeit jedes Einzelnen, die unsere Welt bunt und vielfältig macht.

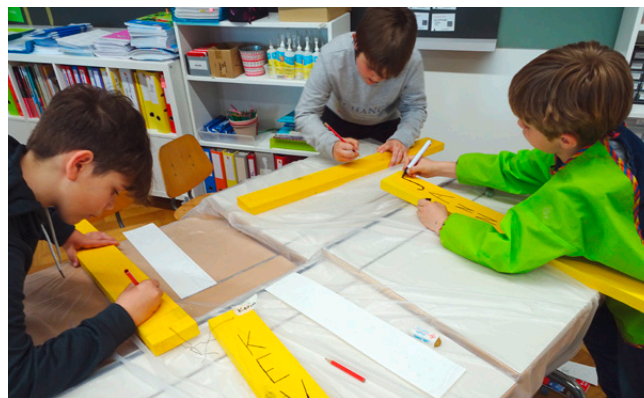


Farbig und abwechslungsreich gestaltete sich der 2. Teil des Vormittages. In altersdurchmischten Gruppen entstanden im und ums Schulhaus farbenfrohe Dekorationen.

In zwei Zimmern wurden lange schmale Stoffbahnen mit den unterschiedlich grossen Handabdrücken der Schülerinnen und Schüler farbenreich bedruckt und fantasievoll mit Stiften verziert.

Auf dem kühlen Dachboden bemalten die Kinder mit Stoffmalfarben kunstvoll neue Fahnen. Es war eindrücklich, wie begeistert und motiviert zusammengearbeitet wurde und in Kürze einmalige Gemeinschaftskunstwerke entstanden.

In drei weiteren Klassenzimmern strichen die Kinder Holzlatte in den Regenbogenfarben an. Nach dem Grundieren durfte die Latte mit dem eigenen Vornamen beschriftet und mit unterschiedlichen Mustern verziert werden.



In den Schulhausgängen, an der Strasse zur Kirche, am Maschendrahtzaun beim Fussballplatz sowie am Gartenhag des Kindergartens ist die Vielfalt der beiden Projektvormittage sichtbar.

Kommen Sie vorbei und geniessen Sie die Farbenpracht!

Renate Bächler-Huber, Samira Vonlanthen und Ruth Schönmänn
Lehrerinnen Primarschule Lützelflüh



Kirchgemeindeversammlung

Einladung zur ordentlichen Kirchgemeindeversammlung
Mittwoch, 7. Juni 2023, 20 Uhr – Pfrundscheune Lützelflüh

Traktanden

1. Kirchengutsrechnung 2022, Genehmigung, Antrag, Beschluss
2. Totalrevision Reglement für Sitzungsgelder, Entschädigungen und Spesen für Mitglieder von Kirchgemeindeorganen der Kirchgemeinde Lützelflüh, Antrag, Beschluss
3. Aufhebung Reglement kirchliche Hilfskasse vom 8. November 1903, Antrag, Beschluss
4. Wahlen
 - 4.1 Präsidium Kirchgemeinderat per sofort, Antrag, Beschluss
 - 4.2 Mitglied Kirchgemeinderat
5. Informationen
 - 5.1 Kirchgemeinderat
 - 5.2 Pfarrfindungskommission, Wiederbesetzung Pfarrstelle Lützelflüh
 - 5.3 Pfarrstellenzuordnung 2026
6. Verschiedenes

Sämtliche Unterlagen können auf der Homepage www.kirchgemeindeluetzelflueh.ch eingesehen werden. Das zu genehmigende Organisationsreglement liegt zudem während 30 Tagen vor der Versammlung auf der Gemeindeverwaltung Lützelflüh öffentlich auf.

Stimmberechtigt sind alle reformierten Personen, die seit drei Monaten in der Kirchgemeinde wohnhaft sind und das 18. Altersjahr zurückgelegt haben.

Anträge

1. Der Kirchgemeindeversammlung wird beantragt, die Jahresrechnung 2022 zu genehmigen.
2. Der Kirchgemeindeversammlung wird beantragt, das revidierte Reglement für Sitzungsgelder, Entschädigungen und Spesen für Mitglieder von Kirchgemeindeorganen der Kirchgemeinde Lützelflüh zu genehmigen.
3. Der Kirchgemeindeversammlung wird beantragt, das Reglement kirchliche Hilfskasse vom 8. November 1903 aufzuheben.
4. Wahlen
 - a. Der Kirchgemeinderat schlägt Herr Stephan Trachsel, Gohlhausweg, Lützelflüh als Kirchgemeinderatspräsident vor.
 - b. Der Kirchgemeinderat schlägt folgende Personen für den Kirchgemeinderat vor (Namen noch offen).

Information zu Traktandum 1: Kirchengutsrechnung 2022

Erfolgsrechnung

Der Gesamthaushalt schliesst mit einem Ertragsüberschuss von CHF 61'717.12 ab. Budgetiert wurde ein Ertragsüberschuss von CHF 7'820.00. Die Besserstellung beträgt somit CHF 53'897.12.

Hauptverantwortlich für die grosse Differenz sind die Einnahmen der Gewinnsteuern für juristischen Personen von CHF 65'122.00, budgetiert CHF 30'000.00 sowie die Einkommenssteuern von CHF 604'731.25, budgetiert CHF 580'000.00. Dies entspricht einer Mehreinnahme von CHF rund CHF 59'000.00.

Die Löhne sind rund CHF 7'000.00 höher ausgefallen als budgetiert, dies aufgrund der Wiedereinstellung einer Katechetin sowie der Aufstockung auf 25% bei der Finanzverwaltung. Auch die Drucksachen/Publikationen sind rund CHF 7'700.00 und der bauliche und betriebliche Unterhalt der Liegenschaften, insbesondere für die Wartung der Orgel in der Kirche Lützelflüh rund CHF 8'850.00 höher als budgetiert ausgefallen. Dafür sind die Spesenentschädigungen rund CHF 2'500.00 und der versch. Betriebsaufwand rund CHF 6'500.00 tiefer ausgefallen.

Gemäss Kontierung HRM2 ist der Ertragsüberschuss von CHF 61'717.12 im Konto 3500.9000.01 ersichtlich.

Investitionsrechnung

Im Jahr 2022 wurden keine Investitionen getätigt.

Bilanz

Aktiven – Finanzvermögen

Das Finanzvermögen hat um rund CHF 22'700.00 abgenommen und beträgt neu CHF 545'569.94. Davon entfallen CHF 402'180.34 auf die Flüssigen Mittel und CHF 136'921.25 auf Forderungen (Steuerausstände CHF 133'500.00).

Bestehendes Verwaltungsvermögen beim Übergang HRM1 zu HRM2

Das bestehende Verwaltungsvermögen von CHF 714'000.00 wird gemäss Beschluss der Kirchgemeindeversammlung über einen Zeitraum von 12 Jahren linear abgeschrieben, Saldo per 31.12.2022 noch CHF 476'000.00.

Passiven – Fremdkapital

Das Fremdkapital hat um CHF 153'700.00 abgenommen und beträgt neu CHF 402'000.00. Das Darlehen bei der BEKB konnte um CHF 150'000.00 auf neu CHF 350'000.00 reduziert werden.

Eigenkapital

Das Eigenkapital beträgt per 31.12.2022 CHF 687'434.05, was eine Zunahme von CHF 61'700.00 bedeutet.

Nachkredite

Diese betragen total CHF 32'679.85 wovon CHF 7'000.00 auf den Personalaufwand, CHF 7'700.00 Drucksachen/Publikationen und CHF 8'850.00 Liegenschaftsunterhalt Lützelflüh, z.B. Wartung der Orgel, entfallen. Die Kreditüberschreitungen in der Erfolgsrechnung liegen durchwegs in der Kompetenz des Kirchgemeinderates. Die Kirchgemeindeversammlung hat hier keine Nachkredite zu bewilligen.

Information zu Traktandum 2: Totalrevision Reglement für Sitzungsgelder, Entschädigungen und Spesen

Das Reglement vom 1. Januar 2013 bedarf in mehreren Artikeln einer Anpassung.

Wesentliche Änderungen:

- Das Sitzungsgeld wird von CHF 20.00/Std. auf CHF 25.00/Std. angepasst. Zwischen Tages- und Abendsitzungen wird nicht mehr unterschieden. Die Regelung maximales Sitzungsgeld wird angepasst (maximal CHF 200.00/Tag).
- Die Jahrespauschalentschädigungen für das Präsidium wird von CHF 1'500.00 auf CHF 4'000.00 und diejenige von einem Kirchgemeinderat (KGR)-Mitglied von CHF 200.00 auf CHF 1'500.00 erhöht.
- Für die Freiwilligen der Kirchgemeinde Lützelflüh inkl. Behörden- und Kommissionsmitglieder wird neu ein Dankessen pro Jahr organisiert. Die Kosten übernimmt die Kirchgemeinde.
- Die bisherigen drei Anhänge zur Version 2013 werden überarbeitet und in einer separaten Verordnung geregelt.
- Der Betrag für Abschiedsgeschenke von Behörden- und Kommissionsmitgliedern wird neu geregelt und angepasst.
- Neu wird für Sitzungen, welche über den Mittag gehen, die Mittagverpflegung (maximal CHF 25.00) entschädigt.

Das Reglement ist auf der Homepage www.kirchgemeindeluetzelflueh.ch einsehbar und liegt zudem auf der Gemeindeverwaltung Lützelflüh ab dem 8. Mai 2023 öffentlich auf.

Information zu Traktandum 3: Aufhebung Reglement kirchliche Hilfskasse vom 8. November 1903

Ausgangslage

Der Kirchgemeinderat hat per 1. Februar 2023 eine Verordnung über den Hilfskassenfonds erlassen. Dies aufgrund der Tatsache, dass es für jeden Fonds eine entsprechende Verordnung bedarf. Im Rahmen der Vorarbeiten wurde festgestellt, dass sich im Archiv der Kirchgemeinde ein Reglement der kirchlichen Hilfskasse (8. November 1903) befindet, von welchem seit Jahrzehnten niemand mehr wusste. Das Reglement wurde schon lange Zeit nicht mehr angewandt.

Nach Art. 46 der Gemeindeverordnung (GV: BSG 170.111) müssen Gemeindevorschriften im gleichen Verfahren geändert oder aufgehoben werden, in dem sie erlassen worden sind. Das Reglement muss demnach von der Kirchgemeindeversammlung aufgehoben werden.

Das Reglement ist in der alten Handschrift verfasst. Kirchgemeinderat (KGR) Erika Andermatt hat dieses übersetzt. Beide Versionen sind ebenfalls im Extranet aufgeschaltet.

Information zu Traktandum 4: Wahlen

Nach der sofortigen Demission der Präsidentin und des Vizepräsidenten Ende November 2022 hat Stephan Trachsel interimistisch das Präsidium übernommen. Stephan Trachsel, Gohlhausweg, Lützelflüh, Kirchgemeinderat (KGR) seit 1. Januar 2022, stellt sich als Kirchgemeinderatspräsident zur Wahl.

Stand 10. April 2023 werden drei neue Kirchgemeinderatsmitglieder gesucht. Ziel ist, soweit wie möglich diese wiederzusetzen und Personen der Kirchgemeindeversammlung (KGV) zur Wahl vorzuschlagen.

02.06.23 LANGE NACHT DER KIRCHEN

WWW.LANGENACHTDERKIRCHEN.CH

Kirchen sind anders, als viele glauben: bunt, kreativ und originell.

An der «Langen Nacht der Kirchen» vom 2. Juni 2023 lassen sich viele Kirchen auf vielfältige Weise entdecken: literarisch, musikalisch, kulturell, kulinarisch, spirituell. Menschen reden oder essen miteinander, hören Texte, lauschen der Musik, singen, tanzen oder erleben ganz einfach den eindrücklichen Kirchenraum im Zauber der Nacht. In zahlreichen Kirchgemeinden und Pfarreien wird dies am 2. Juni 2023 möglich sein – auch in Lützelflüh.

18.15 Uhr – Willkommen: Begrüssung in der Kirche

18.20 – 20.00 Uhr – Leibliche Nahrung

Imbiss und Getränke

18.20 – 19.30 Uhr – Innenleben des Kirchturms

Turmführungen in Gruppen (max. 8 Personen pro Gruppe).

18.20 – 20.00 Uhr – Sandstrahlen

Bitte bringen Sie Ihr Lieblingsglas mit. (Wir haben aber auch Gläser vor Ort, die sie sandstrahlen können). Bei der Kirche.

19.30 – 20.00 Uhr – Konzert

des Holzbläser-Ensemble «senzacorde» in der Kirche

20.15 – 20.45 Uhr – Drum meets Organ

Konzert in der Kirche, Andreas und Janick Schütz

21.00 – 21.30 Uhr – Konzert

des Holzbläser-Ensemble «senzacorde» in der Kirche

Neue Kirchgemeinderatsmitglieder gesucht

Zur Verstärkung des Kirchgemeinderates suchen wir per sofort neue Mitglieder. Die Ressorts Finanzen, Alter und Diakonie sind neu zu besetzen (Stand 10. April 2023).

Im Kirchgemeinderat sind Sie nebst der Führung Ihres Ressorts zusammen mit den anderen Ratsmitgliedern dafür verantwortlich, unsere Kirchgemeinde zu leiten.

Fühlen Sie sich angesprochen oder haben Sie Fragen?

Dann nehmen Sie mit unserem Sekretär, Andreas Schütz, Tel. 034 552 03 10, sekretariat@kirchgemeindeluetzelflueh.ch Kontakt auf.

Dienstjubiläum



Andreas Schütz, Lützelflüh, ist seit 1. Mai 1998 als Sekretär der Kirchgemeinde Lützelflüh tätig, somit seit 25 Jahren. Zu Beginn in einer 15% Anstellung, unterdessen mit einer 45% Anstellung. 1998 hatten Sekretär und Kassier noch den «Beamten-Status» und mussten durch die KGV gewählt werden. Der Schreibende trauert dem

Beamten nicht nach und arbeitet nach wie vor, auch wenn die Arbeit manchmal herausfordernd und hektisch ist, gerne als Sekretär der Kirchgemeinde.

Andreas Schütz, Sekretär Kirchgemeinde Lützelflüh

bestattungen gfeller

Bestattungsdienst

Susanna Gfeller

Sumiswaldstrasse 73, 3452 Grünenmatt, T: 034 431 10 91
M: 079 531 60 27, schreinerei-gfeller@bluewin.ch

Pachamama

Praxis für Naturheilkunde T'EN

Individuell ganzheitliche Betreuung

Gesundheitsfördernde Behandlung

Prophylaktische Beratung



Reto Pfäffli – Stelzenweg 3 – 3432 Lützelflüh – 078 209 29 90
praxis@naturheilkunde-pachamama.ch – www.naturheilkunde-pachamama.ch



RAIFFEISEN

Raiffeisenbank
Untere mental



**Persönlich vor Ort.
Ihre Raiffeisenbank in Lützelflüh.**

T 034 460 60 00
unteremental@raiffeisen.ch
raiffeisen.ch/unteremental

Geburtstage Juli – September 2023

90. Geburtstag

8. September Mathys-Burkhard Anna, Gohlhausweg 12, 3432 Lützelflüh

85. Geburtstag

8. Juli Krüttli Rosmarie, Wildenegg 21, 3419 Biembach

16. Juli Siegenthaler Ulrich, Emmenstrasse 41, 3432 Lützelflüh

5. September Blank Alice, Gewerbestrasse 10, 3432 Lützelflüh

Hochzeitsjubiläen Juli – September 2023

50 Jahre – Goldene Hochzeit

21. Juli Nocera Calabrò Vincenza und Calabrò Biagio, Gohlhausweg 38, 3432 Lützelflüh

7. September Kirchhofer Rosmarie und Hans Ulrich, Muster 1193, 3452 Grünenmatt

14. September Rauch Margrit und Werner, Obermattweg 5, 3415 Rüegsauschachen

Der Gemeinderat und die Gemeindeverwaltung gratulieren schon heute zu den bevorstehenden Jubiläen und wünschen einen wunderschönen Tag.

Geburten Januar – März 2023

6. Januar	Rosati «Lars» Kian	Rosati Ronny und Selina	Gerachen 17, 3419 Biembach
14. Januar	Morach Vania	Mumenthaler Markus und Morach Nicole	Finkenweg 8, 3452 Grünenmatt
21. Januar	Ernst «Lia» Lou	Ernst Patric und Ruch Janine	Brunnen 1287, 3452 Grünenmatt
25. Januar	Murad «Lea» Amira	Murad Anas und Ramona	Schäufelbühl 714a, 3452 Grünenmatt
20. Februar	Jenni «Lou» Emilia	Jenni Marc und Karin	Thalgrabenstrasse 142, 3432 Lützelflüh
26. Februar	Palushaj Tiar	Palushaj Kolë und Leunora	Birkenweg 17, 3432 Lützelflüh
3. März	Leuenberger Cindy	Leuenberger Fabian und Jenny	Thalgrabenstrasse 155, 3432 Lützelflüh
15. März	Dimény «Zoé» Naomi	Dimény Szabolcs und Flavia	Moosmatt 727b, 3432 Lützelflüh

Der Gemeinderat und die Gemeindeverwaltung gratulieren den Eltern der Kinder recht herzlich.



Wymann Haushaltgeräte

3432 Lützelflüh

Tel. 034 461 33 49

wymann-haushaltgeräte.ch

Wir verkaufen nicht nur,

Wir reparieren auch !!!

Von AEG – V-Zug

Alle Waschmaschinen, Trockner, Geschirrspüler,
Backofen, Steamer, Stand- und Einbaugeräte,
Kühl- und Gefrierschränke, Gefriertruhen,
Bügelmaschinen, Dunstabzugshauben

Auch ältere Geräte können repariert werden,
sofern Ersatzteile noch erhältlich sind.

Dr #stromstarch Elektriker usem Dorf

Kühni ELEKTRO AG + HAUSHALTGERÄTE

📍 Alpenstrasse 14
3432 Lützelflüh
034 461 06 61

✉ admin@kuehni-elektro.ch
🌐 kuehni-elektro.ch
📷 @kuehni.elektro




finalution
versicherungs- und vorsorgelösungen

unkonventionell.ch

Mit uns haben Sie die richtigen Werkzeuge für Versicherungen und Vorsorge.



finalution gmbh | Rüegsastrasse 12 | 3415 Hasle-Rüegsau | Tel. +41 34 423 66 33 | info@finalution.ch | www.finalution.ch

Kulturmühle Lützelflüh

Herzliche Einladung zum Schweizer Mühlentag:

Samstag, 20. Mai, 11 – 17 Uhr



Programm:

Mehl mahlen (bis 16 Uhr), Tag der offenen Tür, Festwirtschaft, Kasperli, musikalische Unterhaltung mit Ivo Zurbuchen (Dudelsack) und Jugendmusik Roggwil, Gotthelf Zentrum, Kunst, Kinderprogramm und vieles mehr.

Wir suchen Sie!

Für die Organisation des Mühlentages ab 2024 suchen wir Sie. Sie haben Lust, die Festwirtschaft mit Ihren Ideen mitzugestalten? Sie können auf ein eingespieltes Team zurückgreifen, haben aber die Möglichkeit Neues einzubringen. Für Fragen und Informationen stehen wir Ihnen gerne zur Verfügung. Wir freuen uns auf Ihre Kontaktaufnahme.

Die nächsten Veranstaltungen



Freitag, 15. September, 20.15 Uhr

ROCK OUT

Hardrock, Blues und Rock aus dem Emmental
(Zweitplatzierte der Sendung Stadt Land Talent 2023)

20. Oktober – 5. November

Ausstellung

Erika Fankhauser (Keramik) und Regine Ramseier (Malerei)



Freitag, 10. November, 20.15 Uhr

Schön & Gut

Poetisches und politisches Kabarett

18. November – 3. Dezember

Ausstellung

SGBK Newcomers – Die Berufsorganisation der Schweizerischen Gesellschaft Bildender Künstlerinnen Bern/Romandie zeigt Werke ihrer neuen Mitglieder.

Freitag, 8. Dezember, 20.15 Uhr

An Lár

Folk aus Irland, Schottland etc.

Vorverkauf/Reservation/Anmeldung:

unter kulturmuehle.ch oder Tel. 034 461 36 23
(Combox: Anzahl Tickets, Name, Adresse und E-Mail angeben) oder info@kulturmuehle.ch

Neu: Öffnungszeiten

Sie können die Kulturmühle an folgenden Daten besichtigen:

Samstag, 20. Mai, 11 – 17 Uhr, Schweizer Mühlentag

Freitag, 2. Juni, 14 Uhr, öffentliche Führung

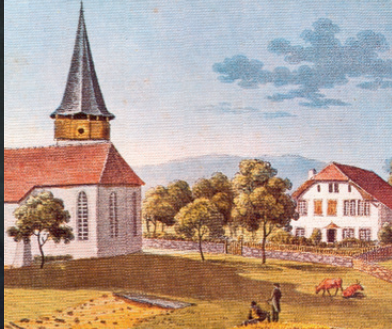
Freitag, 7. Juli, 14 Uhr, öffentliche Führung

Montag, 17. Juli, 8.30 – 11.30 Uhr

Weitere Daten finden Sie auf www.kulturmuehle.ch.

Weitere Informationen unter kulturmuehle.ch

Kulturmühle Lützelflüh, Mühlegasse 29, 3432 Lützelflüh
Tel. 034 461 36 23, info@kulturmuehle.ch



Eine Geschichte von 1798, dem Jahr des Fanzoseneinfalls

Elsi die seltsame Magd

Gotthelfs Meisternovelle um diese «seltsame Magd» erscheint erstmals 1843 im «Neuen Schweizerischen Unterhaltungsblatt für gebildete Leser aller Stände» in Bern. Gottfried Keller lobt die Erzählung, von der es verschiedene Fassungen gibt. «Elsi» erscheint ein Jahr später auch im «Allgemeinen Volksblatt der Deutschen – dem Bürger und Landmann zur Belehrung und Unterhaltung.» Seit 1845 ist der Berliner Julius Springer bekanntlich Gotthelfs Hauptverleger, und so nimmt er die Erzählung in die Sammlung «Erzählungen und Bilder aus dem Volksleben der Schweiz» auf – und nach Gotthelfs Tod auch in die erste Gesamtausgabe «Gesammelte Schriften».

Eine «seltsame» Magd ist Elsi tatsächlich: Sie schämt sich so sehr für ihren heruntergekommenen Vater und ihre Familie, dass sie letztlich sich selbst verleugnet und erst spät ihren Fehler einsieht, Christens Liebe nicht erwidert zu haben – zu spät! Die zwei werden kein glückliches Paar, die Geschichte endet mit dem brutalen Tod der beiden auf dem Schlachtfeld.

Geschichte einer unglücklichen Liebe in Zeiten des Krieges

Elsi ist eine stille, scheue, in sich gekehrte und arbeitsame junge Frau. Sie sucht Arbeit als Magd auf einem Hof in Heimiswyl, verschweigt aber ihre Herkunft, weil sie sich schämt: Ihr Vater hat nämlich das ganze Vermögen in Wirtschäften verjubelt und die Familie ins Unglück gestürzt. Christen, ein junger Bauer mit eigenem Hof, verliebt sich in Elsi. Sie will aber nichts von ihm wissen, obschon auch sie ihn eigentlich liebt. Sogar als Christen gegen die Franzosen in die Schlacht ziehen muss, verweigert sie ihm das Versprechen, nachher seine Frau zu werden. Doch dann bereut sie ihr Verhalten, bangt um Christens

Leben! Endlich offenbart sie der Bäuerin ihr Geheimnis. Das sei nur halb so schlimm, meint diese, sie solle Christen ihre Liebe gestehen.

So macht sich Elsi auf den Weg, Christen zu suchen. In der Nähe von Fraubrunnen tobt die Schlacht, es herrscht ein wildes Durcheinander. Mutig und entschlossen, mit einer Mistgabel als Waffe, stürzt sich Elsi ins Getümmel gegen die Franzosen, wird aber durch mehrere Säbelhiebe tödlich verletzt. Sie stürzt zu Boden – und da liegt Christen neben ihr, sterbend, getroffen von einer französischen Kugel. Er will sich erheben, hat aber nicht mehr die Kraft, kann Elsi nur noch die blutige Hand

Zeichnungen von Friedrich Walther – mit den originalen Bildlegenden des Künstlers



Elsi: Dasselbe war nämlich nicht nur gross, sondern auch stark gebaut und schön von Angesicht, gebräunt war es, aber wohl geformt, länglich das Gesicht, klein der Mund, weiss die Zähne darin ...



Elsis Vater: Und der reiche Müller ward ein armer Hudel, der gar manches Jahr von Haus zu Haus gehen musste, denn Gott gab ihm ein langes Leben.



Christen: Christen war hübsch und stolz, keinen schöneren Kanonier sah man an den Musterungen.



Christen und Elsi: Wenn er Elsi zufällig antraf, so sprach er mit ihr, stellte sich wohl auch zu ihr, wenn sie am Brunnen unterm breiten Dach Erdäpfel wusch oder etwas Anderes.



reichen. Und so gehen die beiden, Hand in Hand, hinüber in das Land, wo «nichts mehr zwischen den Seelen steht, die sich hier gefunden». Sogar die wilden Husaren sind gerührt ob dem traurigen Schicksal der zwei Liebenden!

Wie der Titel der Erzählung verrät, geht es um die Magd Elsi. Als sie in Heimiswyl auftaucht und eine Stelle sucht, sind alle von ihr begeistert: Sie ist «wärichig», freundlich, selbständig. Und Gotthelf beschreibt sie als schöne, starke Frau. Unsere Sympathien sind vollständig auf ihrer Seite – ganz im Gegensatz zu ihrem Vater! Nach dem Tod seiner Frau lässt sich der ehemals angesehene, vornehme und reiche Müller gehen, verbubelt sein Vermögen im Wirtshaus und macht schliesslich Konkurs. Er zieht verarmt durchs Land und muss bei den Bauern betteln! Gotthelf macht ihn zu einem abschreckenden Beispiel für ein unchristliches Leben – Parallelen zum Wirt Steffen aus dem Roman «Der Geldtag» liegen durchaus nahe. Gotthelf ist ganz der Prediger und lehrt uns die alte Wahrheit «Hochmut kommt vor dem Fall»!

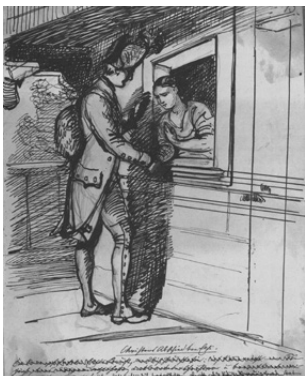
Überraschende Entwicklung von Elsi

Interessant ist allerdings die Entwicklung von Elsi. Sie ist zu Beginn der Erzählung ein leuchtendes Beispiel einer jungen Frau, Gotthelf schildert sie sehr positiv. So sagt etwa die Bäuerin, Elsi sei «ein Kleinod, wie sie keines noch gesehen habe und wie es mit Geld nicht zu bezahlen» sei. Und dass junge Männer um sie werben, unterstreicht dieses positive Bild. Allerdings lässt Elsi keinen an sich heran. Auch Christen lässt sie abblitzen, den hübschen Kanonier und reichen Bauern mit

eigenem Hof, der die Magd zur Frau möchte. Ihre Verschlossenheit, ihr stures Verhalten irritiert zunehmend, sie wird tatsächlich mehr und mehr «seltsam». Sie verleugnet ihre Familiengeschichte, ihre Herkunft – und letztlich sich selbst. Erst nach der Aufforderung der Bäuerin, doch zu sich und zu ihrer Liebe für Christen zu stehen, sieht die junge Frau ihr Fehlverhalten ein! Endlich will sie Christen ihre Liebe gestehen. Der ist inzwischen allerdings bereits gegen die Franzosen ins Feld gezogen. Ihr verzweifelter Versuch, ihn bei Fraubrunnen zu retten, kommt viel zu spät! Beide finden auf dem Schlachtfeld den Tod.

Elsi ist eine komplexe Figur: Was sie denkt und warum sie so stur ist, bleibt unverständlich. Michael Andermatt schreibt in seinem Beitrag «Der paradoxe Prediger» in der Nr. 11/2004 der «Schweizer Monatshefte», vielleicht sei Gotthelf im Verlauf des Schreibens von einem ursprünglichen Plan abgewichen – die Figur der Elsi habe sich unter seinen Händen verändert und habe eine Eigendynamik angenommen. Der Dichter schreibt ja einmal, dass seine Figuren oft ein eigenes Leben entwickeln und ihm quasi «entgleiten». Oder hat Gotthelf Elsi von Anfang an als Rätsel angelegt? Wir wissen es nicht. Aber das traurige Schicksal von Elsi und Christen berührt uns – und gar die französischen Husaren: «Sie erzählten der Liebenden Schicksal, und sooft sie dasselbe erzählten, wurden sie wehmütig und sagten, wenn sie gewusst hätten, was beide einander wären, beide lebten noch, aber im wilden Gefecht habe man nicht Zeit zu langen Fragen.» Scheint da der Prediger Gotthelf zu resignieren? Von Hoffnung und Trost ist auf jeden Fall nichts mehr zu spüren.

Werner Eichenberger



Christens Abschied von Elsi:

Aber Elsi, besinn dich, bat Christen dringend, sag mir das nicht zum dritten Mal, wer weiss, ob du mir dein Lebtag noch etwas sagen kannst; sag ja, um Gottes Willen bitt ich dich.



Elsis Meisterfrau: Da schlug die Bäuerin die Hände über dem Kopf zusammen und sagte, aber mein Gott, mein Gott, bist du verrückt oder eine Kindsmörderin oder eine Schinders-tochter!



Elsi im Kampf: Elsi stürzte mit der Wuth einer Löwin auf die Franzosen ein, diese riefen ihm Pardon zu, aber es hörte nichts, rannte mit seiner Gabel den ersten vom Pferde, rannte an, was zwischen ihm und Christen war.



Des Feindes Achtung: Die Franzosen sahen gerührt diesen Tod. Die wilden Husaren waren nicht unempfänglich für die Treue der Liebe.

IHR FACHTEAM IN SACHEN BAU

Ein umfangreiches Sortiment, Top-Qualität und fachmännische Unterstützung - dafür stehen wir seit über 70 Jahren.



**WÜTHRICH
BAUSTOFFE** | Dorfstrasse 51, 3432 Lützelflüh
034 461 45 55, wuethrich-baustoffe.ch



emme kies + beton



3452 Grünenmatt | Tel. 034 431 18 80 | info@emmekies.ch

Reicherter Baggerunternehmung



Reicherter Erwin
Schaufelbühl 712
3452 Grünenmatt
034 431 32 87
079 406 05 27
www.erbagg.ch

Ihr Bauprojekt.

Unsere Leidenschaft.



CHRISTEN

Bauunternehmung Grünenmatt

Hans Ulrich Christen AG
Bauunternehmung
3452 Grünenmatt

T 034 431 17 11
info@chribau.ch
www.chribau.ch

Landfrauenverein Lützelflüh und Umgebung

Sommerprogramm 2023

www.landfrauen-lützelflüh.ch

Eidgenössischer Mühlentag, Kulturmühle Lützelflüh – Samstag, 20. Mai 2023, ab 11 Uhr
Wir machen Apfelküchlein.

Rosenkranz aus Beton

Datum/Zeit: **Donnerstag, 8. Juni 2023, 19 Uhr**
Kursort: Otterbach 4, 3463 Häusernmoos i.E.
Kursleitung: Maria Hirsbrunner
Kosten: CHF 85.– für Mitglieder Landfrauenverein Lützelflüh, CHF 90.– für Nichtmitglieder
Mitbringen: Arbeitskleider, Schutzmaske, Handschuhe und Transportkiste
Teilnehmerzahl: mind. 6 / max. 8 Personen
Anmelden bis: 28. Mai 2023



Gotthelfmärit in Sumiswald – Samstag, 10. Juni 2023, 8.30 – 17 Uhr
Wir machen Apfelküchlein.

Eule aus Beton

Datum/Zeit: **Donnerstag, 31. August 2023, 19 Uhr**
Kursort: Otterbach 4, 3463 Häusernmoos i.E.
Kursleitung: Maria Hirsbrunner
Kosten: CHF 85.– für Mitglieder Landfrauenverein Lützelflüh, CHF 90.– für Nichtmitglieder
Mitbringen: Arbeitskleider, Schutzmaske, Handschuhe und Transportkiste
Teilnehmerzahl: mind. 6 / max. 8 Personen
Anmelden bis: 20. August 2023



Pausenmilchtag – Donnerstag, 1. September 2023

Der Landfrauenverein offeriert in jedem Schulhaus der Gemeinde Milch und selbstgebackenes Brot.

Art Clay Silberschmuck

An diesem Kursabend kannst du nach einer kurzen Einführung nach Wunsch einen Fingerring mit Textur und mit brennbaren Zirkonias, Anhänger für Halsketten und Ohrstecker herstellen.

Datum/Zeit: **Donnerstag, 7. September 2023, 18 – 22 Uhr**
Kursort: Vlines-Schmuckerei, Riedstrasse 14, 3082 Schlosswil
Kursleitung: Eveline Kläy
Kosten: CHF 80.– für Mitglieder Landfrauenverein Lützelflüh, CHF 85.– für Nichtmitglieder
Materialkosten: mind. CHF 50.– inkl. kleiner Verpflegung
Teilnehmerzahl: mind. 4 / max. 6 Personen
Anmelden bis: 24. August 2023



Brüggefescht – Samstag, 16. September 2023

Wir machen Apfelküchlein.

Der Verein vermietet:

- Spuckschütze pro Stück CHF 5.–
 - grosse Fritteuse CHF 50.–, Fritteuse mit zwei Körben CHF 40.–
 - Holzplatten für Käse- und/oder Fleischplatten CHF 10.– (1 m lang mit Baumrinde, lackiert für Lebensmittel)
- Reservationen bei: Christine Gyga, Tel. 034 431 22 59, Natel 079 857 78 53, stefangygax@bluewin.ch

Anmelden für Kurse: Franziska Witschi, Tel. 034 461 63 34, Natel 079 846 23 58, f-witschi@gmx.ch
Heidi Stalder, Natel 079 391 29 31, heidi64@bluewin.ch

Wichtig!!!

Die Anmeldungen sind verbindlich! Bei unentschuldigtem Fernbleiben müssen die Kurskosten bezahlt werden!
Bei unseren Vereinstätigkeiten sind auch Männer so wie Nichtmitglieder jederzeit herzlich willkommen!



27.

Lützelflüh

26. Juli bis 12. August 2023
Bifängliweg in Lützelflüh

Informationen
www.oakl.ch

Rundum alles zum schöner Wohnen

Möbel-Tschannen

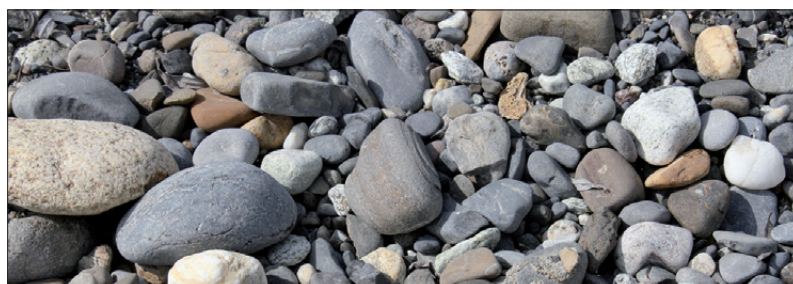
Bahnhofstrasse 57 – 3432 Lützelflüh – www.moebel-tschannen.ch

Bodenbeläge:

Parkett, Design-Vinyl, Laminat, Kork, Linoleum, Teppiche

Innenbeschattungen: Plisséestoren, Rollos, Vertikallamellen, Jalousien, Vorhänge

Das Fachgeschäft in Ihrer Nähe!



Kies aus der Region.



WALDHAUS KIES AG
Gumpersmühle
3452 Grünenmatt

Rundmaterial

Wandkies unsortiert
Wandkies 0–100 mm
Bollensteine 60–250 mm

Kies gebrochen

0–25 mm und 0–45 mm

**Verkauf
Kiesgrube**

Tel. +41 31 939 31 04
Tel. +41 79 652 85 68

www.waldhauskiesag.ch



Gemeinnütziger
Frauenverein
Lützelflüh-Goldbach

www.frauenverein-luetzelflueh-g.ch



Gemeinnütziger Frauenverein
Lützelflüh-Goldbach

Brockenstube

Öffnungszeiten:

Donnerstag 13.30 – 16.30 Uhr
Freitag 13.30 – 16.30 Uhr
Samstag 9.00 – 11.30 Uhr

Auskunft:

D. Sommer Tel. 079 613 33 16
H. Gerber Tel. 034 461 35 60

Verkaufs- und Annahmedaten bis Mai – August 2023

	Donnerstag	Freitag	Samstag
Mai	25.05.	26.05.	27.05.
Juni	08.06. 22.06.	09.06. 23.06.	10.06. 24.06.
Juli	06.07. 20.07.	07.07. 21.07.	08.07. 22.07.
August	03.08. 17.08. 31.08.	04.08. 18.08.	05.08. 19.08.

Flickatelier

mit Kaffee

Öffnungszeiten:

Dienstag 14.00 – 17.00 Uhr
Mittwoch 8.30 – 11.00 Uhr

Auskunft:

E. Mühlemann Tel. 034 461 18 77

	Dienstag	Mittwoch
Juni	06.06.	07.06.
Juli	04.07.	05.07.
August	Sommerferien	

Kommt und bringt eure kaputten Kleider. Wir flicken sie gerne.

Wir nähen Knöpfe an, ersetzen Reissverschlüsse, stopfen Löcher, kürzen Hosen, verstärken Hosensäcke, flicken überbeanspruchte Kinderjeans und anderes mehr. Scheut euch nicht, von unserer Dienstleistung Gebrauch zu machen.

Edith Mühlemann und die Flickerinnen freuen sich über jeden Besuch.



GUT – GESELLIG – GEMEINNÜTZIG

... gerne geben wir den Raum frei für neue Inputs. Unser gut funktionierender, gemeinnütziger Verein gehört schon lange zu Grünenmatt. Wir haben uns entschieden den Weg freizumachen für neue Gesichter und werden die Führung an der Hauptversammlung im Frühling 2024 mit Pauken und Trompeten übergeben.

Viel Gestaltungsfreiheit und eine schlanke Organisation – damit ist fast alles möglich. Wage es und melde dich für diese einzigartige Freizeitgestaltung. Wir freuen uns auf dich. Nimm Kontakt auf mit einem der rund 100 Vereinsmitglieder.

Vorstand

20 Jahre: Gfeller Monika, m.b.gfeller@gmail.com

20 Jahre: Ramseier Verena, verena@ramtech.ch, Tel. 034 431 16 58

15 Jahre: Baumgartner Franziska, fra.ba@bluewin.ch

Heimatbuch Lützelflüh

Hans Minder, Lokalhistoriker und Familienforscher arbeitet momentan am «Heimatbuch Lützelflüh».

Es besteht zum heutigen Zeitpunkt folgender Terminplan:

bis Juli 2023	Arbeiten auf dem Staatsarchiv Grundbuchakten Lützelflüh
Juli/August 2023	Sitzungen und Besprechungen mit den Helfern in den Bezirken
22./23. September 2023	Orientierung an alle Gemeindebürger (genauere Infos im «Lützelflüh aktuell» vom August 2023)
bis März 2024	Restliche Arbeiten Staatsarchiv
April – Juni 2024	Arbeiten am Buch; definitive Texte und Bildauswahl
Juli 2024 – Januar 2025	Auflage des Entwurfs an zwei Orten in der Gemeinde Lützelflüh. Auflage der Bestellkarten. Subskriptions-Ende bis 31. Januar 2025
Februar – April 2025	Restliche Arbeiten, Druck und Binden der Bücher
Mai 2025	Vernissage
Kontaktadresse:	Hans Minder, Wittenbachgässli 611, 3438 Lauperswil, Tel. 079 743 23 93, minder@bluewin.ch www.minderlauperswil.ch

alpha
beta

Grafik- und Webdesign in Ihrer Nähe

benjamin spreng
alpha beta, mühle, 3452 grünenmatt
034 431 61 16 | info@alphabeta.ch

alphabeta-webdesign.ch



Webdesign



Grafikdesign

40 Jahre Radio TV Christian Howald

1983



**Radio TV
Christian Howald**

sehen · hören · erleben

Kirchplatz 2
3432 Lützelflüh
Telefon 034 461 29 61

2023

Unsere Öffnungszeiten:

Montag – Freitag 9.00 – 11.00 / 16.00 – 18.00 Uhr

Mittwoch ganzer Tag geschlossen

Samstag 9.00 – 12.00 Uhr

oder jederzeit nach telefonischer Vereinbarung

Rehkitz- und Jungtier-Rettung

Wir bewahren Rehkitze, Junghasen und andere Jungtiere vor dem schrecklichen Mähtod!

Seit Gedenken helfen Jägerinnen und Jäger den Landwirtinnen und Landwirten unentgeltlich, die zu mähenden Felder zu verblenden, zu verwittern oder abzusuchen. Sie helfen so zu verhindern, dass Jungtiere bei der Mahd grausam verstümmelt oder getötet werden.

Es liegt grundsätzlich in der Verantwortung der Landwirtinnen und Landwirten, alles Zumutbare zu unternehmen, um zu verhindern, dass Rehkitze vermäht werden. Dazu sind sie gesetzlich verpflichtet (Tierschutz- und Jagdgesetzgebung). Die Landwirtschaft hat aber auch ein Eigeninteresse an der Rehkitzrettung, denn beim Silieren kann es durch Kadaverteile im Futter zu Botulismus und damit zu Vergiftungen in den Ställen kommen.

Seit 2019 werden die bisherigen Methoden durch das Absuchen der Felder mit Drohnen mit Wärmebildkamera ergänzt.



**REHKITZRETTUNG
KANTON BERN**
**SAUVETAGE FAONS
CANTON DE BERNE**

- Gefundene Kitze werden unter einem Harass festgesetzt und der Standort wird markiert
- Das Feld wird zeitnah gemäht
- Das Kitz wird von der Jägerin und dem Jäger befreit
- Die Rehgeiss nimmt sich des Kitzes wieder an

Unterstützen = Spenden

Die Anschaffung der Drohnen mit Wärmebildkamera ist sehr teuer. Drohnenpilotinnen und -piloten finanzieren ihre Ausrüstung selber. Die Suchflüge sind für die Landwirtinnen und Landwirte kostenlos.

In der Region Trachselwald sind im Moment sechs Drohnenteams im Einsatz. Um das Gebiet genügend abzudecken, sind zusätzliche fünf Drohnen notwendig.

Weitere Informationen:

www.rehkitzrettung-bern.ch

Samuel Schüpbach, Schachenweg 2, 3432 Lützelflüh

Tel. 079 211 86 87, samuel@rehkitzrettung-bern.ch

Für die Entlastung der Finanzierung sind wir dankbar für jede Spende. Jeder Franken wird zweckgebunden für Ausrüstung und Ausbildung in der Region eingesetzt. Vielen herzlichen Dank!

Projekt Region Trachselwald

Pilotengruppe Region Trachselwald in Zusammenarbeit mit dem Jagd- und Wildschutzverein Trachselwald und dem Verein Rehkitzrettung Kanton Bern



Rehkitzrettung mit der Drohne mit Wärmebildkamera

Voraussetzungen, damit Einsätze mit der Drohne möglich und erfolgreich sind:

- Anmeldung des Feldes durch Landwirtin und Landwirt bis spätestens 16 Uhr am Vortag
- Landwirtin und Landwirt stellt am Feldrand zwei Harassen und zwei Stecken zum Markieren/Fixieren bereit
- Wetter ist am Morgen trocken und klar
- Temperaturunterschied vom Jungtier zu seiner Umgebung ist möglichst gross in den frühen Morgenstunden
- Das Feld ist nicht von der Sonne beschienen
- Die Mahd erfolgt spätestens zwei Stunden nach dem Absuchen des Feldes

Ablauf eines Einsatzes:

- Das Feld wird am Vortag bei der zuständigen Jägerin, beim zuständigen Jäger angemeldet
- Jägerin und Jäger verblenden am Abend das Feld mit Fahnen und melden das Feld dem Drohnenteam
- Die Drohnenpilotin und der -pilot programmiert am Abend die Flugroute
- In den frühen Morgenstunden wird das Feld mit der Drohne mit Wärmebildkamera abgesucht

Jetzt mit TWINT spenden!



QR-Code mit der TWINT App scannen



Betrag und Spende bestätigen



Jetzt mit Einzahlungsschein spenden!

1. QR-Code mit der Bank-App scannen
2. Betrag einfügen
3. Zahlung auslösen



BIBLIOTHEK RÜEGSAU

Rüegsastr. 30, 3415 Rüegsaachachen
Tel. 034 461 22 02, www.wirlesen.ch

Unsere nächsten Veranstaltungen:



Lesung

25. Mai 2023, 20 Uhr

Hans Jürg Zingg wird sein Buch «tüet nid z wüescht» vorstellen.

Lesezirkel

28. Juni, 30. August und 25. Oktober 2023, jeweils 20 Uhr

Anmeldung erwünscht.

Unser Online-Katalog erscheint im neuen Kleid – www.wirlesen.ch

Von zuhause aus und überall von unterwegs durch unser Medienangebot stöbern, das kann unsere Kundschaft bereits seit langem. Seit Anfang April gibt es eine neue Version unseres digitalen Medienkatalogs. Die Bedienung ist selbsterklärend und intuitiv.

Haben Sie Fragen oder Anregungen, dann kontaktieren Sie uns.

Das Bibliothek Team freut sich auf Ihren Besuch.

Nicole Dömer, Bibliothek Rüegsau

Öffnungszeiten

(auch während den Schulferien)

Dienstag 17 – 20 Uhr

Mittwoch 13 – 16 Uhr

Donnerstag 9 – 11 Uhr

Freitag 17 – 20 Uhr

Samstag 13 – 16 Uhr

Aktuelle Informationen finden

Sie jeweils auf unserer Homepage

www.wirlesen.ch

Online-Beratung Sucht:
kompetent, sicher und anonym
Für Betroffene und Angehörige

Brauchen Sie Hilfe oder haben Sie Fragen zu den Themen Konsum und Sucht?
Unsere erfahrenen Fachleute stehen Ihnen für eine sichere, anonyme und kostenlose Online-Beratung zur Verfügung: Wo Sie wollen, wie und wann Sie wollen.

www.safezone.ch/beges

☎ 0800 070 070 (gratis)
💻 www.bernergesundheits.ch
✉ beratung@beges.ch

Berner Gesundheit
Santé bernoise



CERTINA 
SWISS WATCHES SINCE 1885

Damen-Uhr DS 6 / CHF 485.00

Uhren Bijouterie Leu

Inhaberin B. Zwahlen-Leu
Gässli 2, 3432 Lützelflüh-Goldbach

Tel. 034 461 15 45

E-Mail: leu.uhrenbijouterie@hotmail.com

Öffnungszeiten

DO / FR: 09.00 – 12.00 Uhr
14.00 – 18.30 Uhr

SA: 09.00 – 15.00 Uhr
(durchgehend)

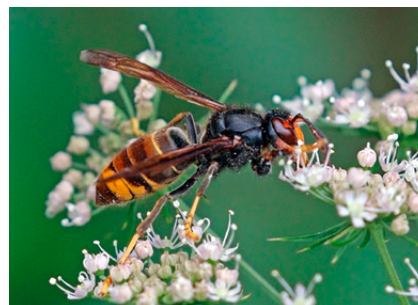
Aufruf zur Meldung der Asiatischen Hornisse (Vespa velutina)



Vornest im Frühling



Nest in Baumkrone



Asiatische Hornisse

Die Asiatische Hornisse verbreitet sich in der Region

Nachdem sich die Asiatischen Hornisse in der Westschweiz seit 2017 ausgebreitet hat, haben im Spätsommer 2022 Imker in Münchenstein (BL) erste Exemplare der Asiatische Hornisse bei einem Bienenstock beobachtet und dies dem Bienengesundheitsdienst unter info@apiservice.ch gemeldet.

Mittels Radio-Telemetrie konnte das Nest rasch gefunden und entfernt werden. Zusätzlich wurden in den Kantonen Aargau (Aarburg, Möhlin, Obermumpf und Widen) und Solothurn (Bärschwil) adulte Insekten gefunden.

Honig- und Wildbienen in Gefahr

Bienen (Apidae) gehören vor allem im Sommer und Herbst zur bevorzugten Beute der Asiatischen Hornisse. Durch das Auftreten der Asiatischen Hornisse

kann es zur Schwächung oder im Extremfall sogar zum Verlust von Bienenvölkern kommen. Die Gefahr durch die Asiatische Hornisse für den Menschen ist nicht höher als durch einheimische Hornissen oder Wespen.

Aufruf zur Meldung verdächtiger Nester und Insekten

Um die Ausbreitung der Asiatischen Hornisse zu verhindern, ist eine möglichst frühe Erkennung einer Ansiedlung notwendig. Dabei sind die Behörden auf Meldungen von Personen, die sich viel im Offenland und im Wald aufhalten, angewiesen. Im «Informationsblatt zur Wespen-Identifizierung» und in dem Merkblatt des Bienengesundheitsdienst sind die zur Identifikation notwendigen Informationen enthalten. Wie in der Beilage erklärt wird, bauen die Königinnen im Frühling kleine Vornester an einer ge-

schützten Stelle. In den Sommermonaten werden die grossen Nester in den Kronen von Laubbäumen erbaut. In den Wintermonaten sind die verlassenen grossen Nester mit seitlichem Einflugloch dank der Laubfreiheit gut in den Baumkronen zu erkennen.

Bitte melden Sie verdächtige Nester und Insekten mit Bild und Koordinaten an:

Meldestelle für verdächtige Insekten
und Nester Bienengesundheitsdienst
info@apiservice.ch

Für Rückfragen wenden Sie sich
bitte an:
Kanton Bern
www.be.ch/neobiota

Cercle exotique Nordwestschweiz
Neobiota-Koordinationsstellen
der Kantone AG, BE, BL, BS und SO

Aeschlimann AG Grünematt
Sumiswaldstrasse 52
3452 Grünematt

Beratung, Planung...

**AESCHLIMANN
GRUENENMATT**

Metallbau und Metallbearbeitung

E-Mail info@aeschgru.ch
Tel. 034 431 12 13
Fax 034 431 17 43

...Ausführung



Wintergärten • Metallfenster • Türen • Treppen • Geländer • Vordächer
Garagentore • el. Antriebe • Carports • Apparatebau • Reparaturen ...

Gemeindeverwaltung Lützelflüh
Kirchplatz 1, 3432 Lützelflüh
Tel. 034 460 16 11, Fax 034 460 16 00
info@luetzelflueh.ch
www.luetzelflueh.ch

