

Sanierung Lernschwimmbecken | Gemeinderatswahlen 2018  
Behördenverzeichnis | Fête de la Musique | Pfrundlandkauf  
Kulturmühle | Gotthelf Zentrum | Stiftung Passaggio

# LÜTZELFLÜH aktuell

Frühling 2018



## 7 Gemeinderatswahlen 2018



## 18 Sanierung Lernschwimmbecken



## 47 Stiftung Passaggio



# Inhalt

## 4 Die Seite des Gemeindepräsidenten

Der Schein trügt...

## 5 Gemeindehaus

Behördenverzeichnis 2018 | Wichtige Adressen und Telefonnummern  
Gemeinderatswahlen 2018 | Sanierung Schiessanlage Ranflüh  
KITA Sumiswald | Strassensanierungsprojekte 2018  
Ausbau Bauverwaltung | Betreuung Robidog | Trinkwasserqualität  
Wald- und Schacheputzete | Sanierung Lernschwimmbecken  
Hochwasserschutz-Projekt Grüene | Altersleitbild | Hofdüngeranlagen  
Fête de la Musique | AHV | Steuern | Baubewilligungen

## 31 Schule

3D-Drucker | Skilager | Lichterstationen

## 34 Kirche

Pfrundlandkauf | Gschichteschichte | Strickprojekt

## 36 Veranstaltungen

März – Mai 2018

## 37 Gratulationen

Geburtstage | Hochzeitsjubiläen | Geburten

## 39 Kultur

Kulturmühle Lützelflüh | Gotthelf Zentrum

## 42 Vereine

Verein Kulturbrücke | Landfrauenverein | Flickatelier

## 46 Allgemeines

Regionalkonferenz Emmental | Stiftung Passagio

## Impressum

### Herausgeber

Gemeinderat Lützelflüh

### Redaktion

Gemeindeverwaltung Lützelflüh  
Kirchplatz 1, 3432 Lützelflüh  
Tel. 034 460 16 11, Fax 034 460 16 00  
info@luetzelflueh.ch, www.luetzelflueh.ch

### Öffnungszeiten Gemeindeverwaltung

Montag 8.00 – 12.00 Uhr | 14.00 – 18.00 Uhr  
Di, Do und Fr 8.00 – 12.00 Uhr | 14.00 – 17.00 Uhr  
Mittwoch 8.00 – 12.00 Uhr  
Nachmittag geschlossen

### Gestaltung und Layout

unkonventionell, Grafik- und Webdesign, Huttwil

### Druck

Vögeli AG, Marketingproduktion & Druck, Langnau

### Auflage

2000 Exemplare, erscheint viermal jährlich

### Redaktionsschluss Ausgabe Sommer 2018

17. April 2018



Erich Hurni | Heimleiter Dändlikerhaus

## «Älterwerden ist nichts für Feiglinge»

Mae West, Schauspielerin

Warum tun wir uns mit dem Altwerden so schwer?

Alt werden möchte jeder – alt sein will keiner. Hat das damit zu tun, dass wir ein negatives Bild vom Alter haben: Die Haare werden grau und schütter, die Haut ist faltig, die Leistungskraft lässt nach. Alte Menschen sind einsam, gebrechlich und haben Krankheiten und Schmerzen. Dass das Älterwerden durchaus auch positive Seiten hat, wird oft nicht wahrgenommen. Mit jedem Lebensjahr sammeln wir wertvolle Erfahrungen, die unser Dasein bereichern, die für kommende Herausforderungen hilfreich sind, die uns gelassener machen, die unsere Persönlichkeit prägen. Nicht umsonst sagen mir viele alte Menschen: «Früher wars schön, aber ich möchte nicht mehr jung sein.»

Wann sind wir denn alt?

In den siebziger Jahren war ein 50-jähriger schon alt. Heute redet man von Alten, wenn sie 70 Jahre und mehr sind. Es gibt junge Menschen die stillstehen und in ihren Verhaltensweisen uralt sind. Und es gibt Siebzigerjährige die vor Ideen und Lebensfreude nur so sprühen. Entscheidend ist wohl nicht die Anzahl der Jahre und auch nicht die faltige Haut, sondern das, was wir tun, wie wir mit unseren Fähigkeiten umgehen und nicht zuletzt mit wieviel Lebensfreude wir durch den Alltag gehen.

**24** Fête de la Musique





# Der Schein trügt...

**Immer wieder einmal kann uns der Schein trügen. Ich benutze dieses geläufige Wortspiel heute in Bezug auf unser Mehrzweckgebäude im Emmenschachen.**

Wird die Anlage als Ganzes von aussen betrachtet, erscheint dieses markante Gebäude mit dem Schwimmbad als gut unterhaltenes, zweckmässiges Gebäude. Wie es der Name schon sagt: ein richtiges Mehrzweckgebäude. Einerseits ist da das Schwimmbad, welches im Sommer für die ganze Region um Lützelflüh ein beliebtes Freizeitangebot darstellt. Im Innern des mehrstöckigen Gebäudes befindet sich, nebst der Mehrzweckhalle mit Bühnenanbau und Küche im OG, das Lernschwimmbecken im EG mit Garderoben und Duschen. Die Garderoben und Duschen werden von den Benutzern des Lernschwimmbeckens und der Turnhalle gebraucht. Sie wurden im 2015 saniert und erneuert.

Betrachten wir nun das Lernschwimmbecken, erscheint dies beim Betreten auf den ersten Blick in Ordnung. Lützelflüh hat 1974 mit diesem Bad etwas Spezielles geschaffen: Man kann nämlich den Boden des Bassins hydraulisch in der Höhe verstellen, so dass es je nach Benutzer den Bedürfnissen angepasst werden kann. Gerade für die Schulklassen der unteren Stufe ist diese Möglichkeit einzigartig und praktisch. Auch die diversen Kursanbieterinnen, welche im Winterhalbjahr Schwimmkurse durchführen, schätzen diese Möglichkeit sehr.

Der Schein trügt: Bei genauerem Betrachten des Lernschwimmbeckens kommen etliche Mängel zum Vorschein. Diese Mängel haben den Gemeinderat schon vor Jahren dazu bewogen einen Ausschuss einzusetzen, um das sanierungsbedürftige Lernschwimmbecken genauer zu betrachten und Vorschläge zu machen, wie es weitergehen soll mit dieser Anlage. Mit Hilfe eines spezialisierten Ingenieurs für Hallenbäder wurde eine Sanierung in Form eines Vorprojekts aufgelegt. Da die berechneten Kosten über eine Million Franken betragen, wird sich das Stimmvolk zu dieser Aufgabe äussern.



Hubboden vom Lernschwimmbecken

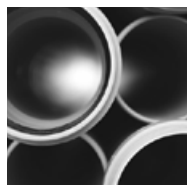
Anlässlich der eidgenössischen Abstimmungen vom 10. Juni 2018 werden Sie, werte Stimmbürgerinnen und Stimmbürger, über einen Investitionskredit von 1.1 Mio Franken abstimmen können. Mit diesem Kredit kann unser Lernschwimmbecken wieder für die nächsten 10–20 Jahre fit gemacht werden, so dass das Wortspiel am Anfang meiner Gedanken nicht mehr zum Tragen kommt. Gerade für die Schule Lützelflüh, welche den Schwimmunterricht gemäss dem kantonalen Lehrplan in unserem Lernschwimmbecken durchführt, ist der Erhalt und die Sanierung enorm wichtig.

In diesem «Lützelflüh aktuell», auf der Homepage der Gemeinde sowie anlässlich der Einwohnergemeinderversammlung vom 28. Mai 2018 informieren wir noch etwas ausführlicher über die geplanten Sanierungen. Herzlichen Dank für die Mitbestimmung anlässlich der Urnenabstimmung vom 10. Juni 2018.

Nun verbleibe ich mit den besten Grüssen  
Andreas Meister, Gemeindepräsident



# WÜTHRICH BAUSTOFFE



Ihr  
Baupartner  
im  
Emmental

Dorfstrasse 51  
3432 Lützelflüh

T. 034 461 45 55  
[www.wuebau.ch](http://www.wuebau.ch)



# Behördenverzeichnis 2018

## Gemeinderat

(Amtsdauer 2015 – 2018)

### Präsident, Meister Andreas

Waldhaus 4, 3432 Lützelölöh  
Tel. P 034 461 07 13  
Natel 079 225 28 19

### Vizepräsident, Bärtschi Peter

Buchegg 729, 3432 Lützelölöh  
Tel. P 034 461 56 34

### Mitglieder

#### Baumann Kurt

Simon-Gfellerstr. 20a, 3432 Lützelölöh  
Tel. P 034 461 39 25  
Natel 079 632 75 51

#### Held Franz

Finkenweg 11, 3452 Grünenmatt  
Tel. P 034 431 39 10  
Natel 079 446 94 25

#### Maurer Anna

Dorfstr. 4, 3432 Lützelölöh  
Tel. P 034 461 48 42  
Natel 079 366 66 06

#### Salzmann Hans Ulrich

Parkettstr. 35, 3432 Lützelölöh  
Tel. P 034 461 37 07  
Natel 079 320 16 59

#### Zaugg Beat

Mattenhüsli 1230, 3452 Grünenmatt  
Tel. P 034 461 05 76  
Natel 079 258 78 03

### Sekretär, Berger Ruedi

Alpenstr. 22, 3510 Ronolfingen  
Tel. G 034 460 16 17  
Fax 034 461 16 00

## Abstimmungs- und Wahlkommission

Präsident, Salzmann Hans Ulrich  
Gemeinderat

### Vizepräsidentin, Voramwald Katharina

Trachselwaldstr. 43  
3452 Grünenmatt

### Mitglieder

#### Barontini Michael

Gewerbestr. 24, 3432 Lützelölöh

#### Bärtschi Elvira

Jurastr. 27, 3422 Alchenölöh

#### Erhard Marcel

Parkettstr. 50, 3432 Lützelölöh

#### Flückiger Andrea

Flühlen 724a, 3452 Grünenmatt

#### Gerber Rosmarie

Grabenhalde 685, 3432 Lützelölöh

#### Steffen Ulrich

Dorfstr. 13, 3432 Lützelölöh

### Spreng Urs

Mühle 1313, 3452 Grünenmatt

### Tönz Patrick

Gewerbestr. 5c, 3432 Lützelölöh

### Sekretär, Aeschbacher Hans

Leiter AHV-Zweigstelle

## Hochbaukommission

### Präsident, Held Franz

Gemeinderat

### Vizepräsident, Kühni Daniel

Emmestr. 11, 3432 Lützelölöh

### Mitglieder

#### Gsell Reto

Rosenweg 4, 3432 Lützelölöh

#### Flückiger Martin

Buchrütli 690, 3452 Grünenmatt

#### Zeltner Hans

Sonnenfeldstr. 9, 3432 Lützelölöh

### Sekretär, Mathys Florian

Bauverwalter

## Tiefbaukommission

### Präsident, Zaugg Beat

Gemeinderat

### Vizepräsident, Lüthi Hermann

Emmestr. 42, 3432 Lützelölöh

### Mitglieder

#### Bärtschi Hanspeter

Emmentalstr. 169, 3435 Ramsei

#### Beck Andreas

Burgackerstr. 18, 3432 Lützelölöh

#### Loosli Fritz

Gsanger 720a, 3452 Grünenmatt

### Sekretär, Mathys Florian

Bauverwalter

## Feuerwehrkommission

(Fachkommission)

### Präsident, Salzmann Hans Ulrich

Gemeinderat

### Vizepräsident, Baumgartner Paul

Ressortleiter Gemeinderat Rüegsau  
Lagerhausweg 13  
3415 Rüegsausachen

### Mitglieder

#### Wegmüller Bruno

Ressortleiter Gemeinderat Hasle b.B.  
Wydimattstr. 12, 3415 Schafhausen i.E.

#### Kommandant, Schmutz Adrian

Ränzi 649, 3419 Biembach

#### Vizekommandant, Stalder Martin

Rinderbach 22, 3418 Rüegsbach

### Fourier, Mäder Karin

Waldhaus 31, 3432 Lützelölöh  
(ohne Stimmrecht)

### Sekretärin, Harvey Stephanie

Sachbearbeiterin Gemeindeschreiberei

## Finanzkommission

### Präsident, Baumann Kurt

Gemeinderat

### Vizepräsident, Niederhauser Anton

Neufeldstr. 34, 3415 Hasle-Rüegsau

### Mitglieder

#### Kläsi Thomas

Dürr 1212, 3452 Grünenmatt

#### Rusca Judith

Emanuel-Friedlstr. 10  
3432 Lützelölöh

#### Zaugg Ulrich

Dietlenberg 203a, 3432 Lützelölöh

### Sekretär, Zingg Stephan

Finanzverwalter

## Schulkommission

### Präsident, Bärtschi Peter

Gemeinderat

### Vizepräsidentin, Wüthrich Katharina

Niederhaus 721, 3452 Grünenmatt

### Mitglieder

#### Burkhalter Christine

Haldenstr. 21, 3432 Lützelölöh

#### Grossenbacher Thomas

Simon-Gfellerstr. 12, 3432 Lützelölöh

#### Röthlisberger Fabian

Schmiedshub 660, 3432 Lützelölöh

### Sekretärin, Baumgartner Daniela

Sachbearbeiterin Schulabteilung

## Tourismus- und Kulturkommission

### Präsidentin, Maurer Anna

Gemeinderätin

### Vizepräsident, Baumgartner Andreas

Mattenweg 8, 3432 Lützelölöh

### Mitglieder

#### Haussener Marcel

Starenweg 3, 3452 Grünenmatt

#### Kühni Marcel

Feldheimweg 6, 3432 Lützelölöh

#### Mäder Karin

Waldhaus 31, 3432 Lützelölöh

### Sekretärin, Locher Ruth

Sachbearbeiterin Steuerbüro

## Wichtige Adressen und Telefonnummern

### Ausweiszentren

**Ausweiszentrum Langnau i. E.**, Marktstrasse 7, 3550 Langnau i. E., Tel. 031 635 40 00

**Ausweiszentrum Bern**, Laupenstrasse 18a, 3008 Bern, Tel. 031 635 40 00

**Ausweiszentrum Thun**, Scheidenstrasse 3, 3602 Thun, Tel. 031 635 40 00

### Betreibungsamt Emmental-Oberaargau

#### Dienststelle Emmental

Dunantstrasse 7c, 3400 Burgdorf, Tel. 031 635 51 77, Fax 031 634 51 77, ba.emo-dst-em@jgk.be.ch

### Brunnenmeister

**Beer Bruno**, Schwandenstrasse 162, 3432 Lützelölüh, Tel. P 034 461 34 93, Tel. G 034 461 30 24, Natel 079 630 40 62  
bruno.beer@bluewin.ch, werkhof@luetzelölueh.ch

### Gericht

**Regionalgericht Emmental – Oberaargau**, Dunantstrasse 3, 3400 Burgdorf, regionalgericht.burgdorf@justice.be.ch  
Tel. 031 635 50 00, Fax 031 634 50 67

### Grundbuchamt Emmental-Oberaargau

Schloss, Städtli 26, 3380 Wangen an der Aare, Tel. 031 636 26 60, Fax 031 634 51 90, gba.emo@jgk.be.ch

### Kantonspolizei

**Polizeibezirk Langnau**, Dorfstrasse 19, 3550 Langnau i.E., Tel. 034 424 77 61, pgft@police.be.ch

### Konkursamt Emmental-Oberaargau

Jurastrasse 22, 4900 Langenthal, Tel. 031 636 33 40, Fax 031 634 51 79, ka.emo-dst-emo@jgk.be.ch

### Kindes- und Erwachsenenschutzbehörde Emmental (KESB)

Dorfstrasse 21, Postfach 594, 3550 Langnau i.E., Tel 031 635 22 00, Fax 031 634 52 02, info.kesb-em@jgk.be.ch

### Migrationsdienst des Kantons Bern

Eigerstrasse 73, 3011 Bern, Tel. 031 633 53 15, Fax 031 633 42 40, midi.info@pom.be.ch

### RAV

**Regionales Arbeitsvermittlungszentrum Burgdorf**, Oberburgstrasse 8, Postfach 1419, 3400 Burgdorf  
Tel. 031 636 13 22, rav.burgdorf@vol.be.ch

### Regierungsstatthalteramt Emmental

Amthaus, Dorfstrasse 21, 3550 Langnau i.E., Tel. 031 635 34 50, Fax 031 635 34 51, rsta.em@jgk.be.ch

### Regionaler Sozialdienst

**Sozialdienst Region Trachselwald**, Marktgasse 2, 3454 Sumiswald  
Tel. 034 432 32 00, Fax 034 432 32 05, info@sozialdienst-rt.ch

### Schlichtungsbehörde Emmental-Oberaargau

Dunantstrasse 3, 3400 Burgdorf, Tel. 031 635 51 51, Fax 031 634 50 73, Schlichtungsbehoerde.Burgdorf@justice.be.ch

### Zivilschutz Trachselwald PLUS

**Geschäftsstelle**, Schachenweg 6, Postfach 36, 3432 Lützelölüh

Tel. 034 461 61 05, Fax 034 461 61 07, info@zso-trawplus.ch

**Zivilschutzkommandant Walter Gfeller**, Birkenweg 7, 3432 Lützelölüh

Tel. 034 461 61 05, Mobile 079 745 79 50, walter.gfeller@zso-trawplus.ch

### Zivilstandsamt

**Zivilstandskreis Emmental**, Marktstrasse 7, 3550 Langnau i.E.

Tel. 031 635 41 50, Fax 031 635 41 51, za.emmental@pom.be.ch

# Aus dem Gemeinderat

## Gemeinderatswahlen 2018

**Die Legislatur 2015–2018 neigt sich bereits dem Ende zu. Aus diesem Grund stehen in diesem Jahr die Gesamterneuerungswahlen für den Gemeinderat Lützelflüh an. Gewählt wird am Sonntag, 21. Oktober 2018.**

Zwei Mitglieder des Gemeinderates werden wegen der Amtszeitbeschränkung oder aus persönlichen Gründen den Gemeinderat auf Ende der Legislatur verlassen. Aus diesem Grund suchen wir neue Persönlichkeiten, welche sich in den nächsten Jahren für das Wohl der Gemeinde Lützelflüh und für das Wohl der Bürgerinnen und Bürger einsetzen wollen.

**Fühlen Sie sich angesprochen und wären Sie bereit sich im Gemeinderat Lützelflüh zu engagieren?** Dann melden Sie sich doch bei einer Parteivertretung, welche Ihre Kandidatur gerne entgegen nimmt. Die Parteien sind auch bereit, Personen ohne Parteizugehörigkeit zu den Wahlen vorzuschlagen.

## Kommissionswahlen

Die Mitglieder der Kommissionen werden im Januar 2019 vom Gemeinderat gewählt. Die politische Sitzverteilung des im Oktober 2018 neugewählten Gemeinderates dient als Grundlage für diese Wahlen. Die politischen Parteien

werden dem Gemeinderat die Wahlvorschläge im Dezember 2018 schriftlich anmelden. Über die Kommissionswahlen werden wir in der Ausgabe des Lützelflüh aktuell im November 2018 noch genauer berichten.

## Kontaktpersonen Parteien

### SVP Sektion Lützelflüh

Alfred Bärtschi, Präsident, Tel. 034 461 55 63  
alfred.baertschi@baertschi-waldhaus.ch

### Freie WählerInnen Lützelflüh

Hans Schlegel, Präsident, Tel. 034 461 38 69  
hans.schlegel@zapp.ch

### BDP Sektion Brandis

Toni Niederhauser, Ortsvertreter, Tel. 034 423 66 33  
toni.niederhauser@finalution.ch

### FDP Mittleres Emmental

Michael Barontini, Präsident, Tel. 079 219 12 10  
michael.barontini13@gmail.com

### EVP Sektion Lützelflüh

Andreas Baumgartner, Präsidentin, Tel. 034 461 02 69  
r.baumgartner@zapp.ch



*Bei uns sind Sie*

*jederzeit herzlich willkommen*

Alters- und Pflegeheim Dändlikerhaus, 3439 Ranflüh, 034 496 20 00, [info@daendlikerhaus.ch](mailto:info@daendlikerhaus.ch)

familiär  
kompetent  
freundlich





Die Partei des Mittelstandes

Sektion Lützelflüh

**Mit der SVP Lützelflüh mitgestalten! Bewährtes erhalten, Neues erschaffen**

Bevor wir uns über den Weg unterhalten, müssen wir wissen, was unser Ziel ist.

**Die Ziele der SVP Lützelflüh sind:**

- Gemeindefinanzen im Griff behalten. Die Verwaltung und die Behörden möglichst schlank beibehalten, die Aufgaben sollen bürgernah und kompetent erledigt werden können. Der Steuersatz muss möglichst tief gehalten werden.
- Hoch – und Tiefbau optimieren, damit die Gemeindeinfrastrukturen dem Zweck entsprechen. Der Verkehr muss für alle Verkehrsteilnehmer sicher funktionieren. Die Gefahr von Naturgewalten erkennen, mögliche Schäden gilt es vorzubeugen.
- Schulen so dezentral wie möglich, so zentral wie nötig.
- Entwicklung der Gemeinde als attraktiven Wohn- und Arbeitsort fördern. Die Anliegen des Gewerbes und der Landwirtschaft ernst nehmen. Einkaufsmöglichkeiten unterstützen.

Wenn Sie diese Ziele oder einen Teil davon unterstützen möchten, melden Sie sich gerne bei:

Alfred Bärtschi, Präsident SVP Lützelflüh

Waldhaus 32, 3432 Lützelflüh, Tel. 034 461 55 63 oder 079 465 38 75, ahornwald@bluewin.ch



**NEUE EIGENTUMS-  
WOHNUNGEN**

Verkauf

schilt & partner ag  
Oberburgstrasse 12  
3400 Burgdorf  
034 402 53 63

**schilt & partner ag**

BAUREALISATION PROJEKTENTWICKLUNG GENERALPLANUNG



**Freie WählerInnen  
Lützelflüh**

**Die Freien WählerInnen Lützelflüh setzen sich in der Gemeindepolitik ein für:**

- Direkte Information
- Zusammenarbeit statt Machtpolitik
- Weltoffenheit und Eigenverantwortung
- Aktive und umsichtige Politik in den Bereichen  
MENSCH, UMWELT, KULTUR und BILDUNG

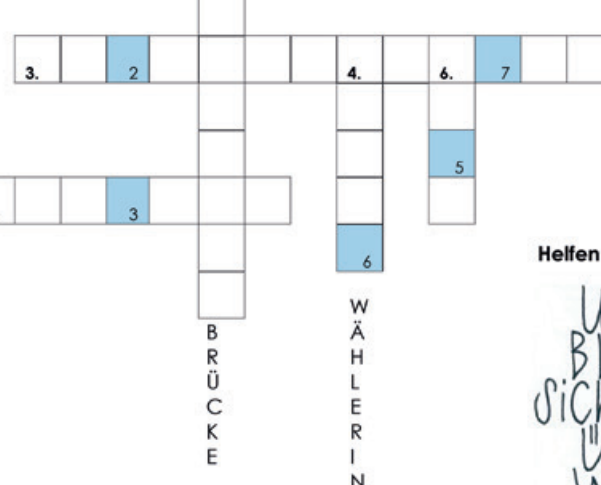
## Kennen Sie unsere Gemeinde?

waagrecht →

1. Welches ist der höchste Punkt in der Gemeinde Lützelflüh?
3. Welches Zentrum sorgt jährlich für mehr als 4'000 Besucherinnen und Besucher in Lützelflüh?
5. Welches Freizeitangebot bietet im Sommer manche Erfrischung?

senkrecht ↓

2. Wie heisst die alte Holzbrücke, die zwischen Lützelflüh und Ramsei über die Emme führt?
4. Für welche Partei waren in den letzten 35 Jahren die meisten Frauen im Gemeinderat aktiv?
6. Wie heisst der Fluss, der durch Ramsei fliesst?



1. 1

2.

3. 2

4.

6. 7

5.

3

5

6

BRÜCKE

WÄHLERINNEN

Helfen Sie...

um  
BLIC  
sichtw  
über  
Weit

**Helfen Sie...**

Umsicht  
Blickwinkel  
Sichtweise  
Ubersicht  
Weitblick

1	2	3	4	5	6	7
---	---	---	---	---	---	---

**Freie WählerInnen**  
**Lützelflüh**

Besuchen Sie uns auf unserer Webseite: [www.fw-luetzelflueh.ch](http://www.fw-luetzelflueh.ch)



Brandis

## « *nicht links, nicht rechts – vorwärts* »

Die BDP Brandis wurde im Januar 2009 gegründet. Die BDP steht für bürgerliche Politik in der Mitte des Parteiengefüges. Bürgerliche Politik bedeutet Verantwortung und Vernunft gegenüber der Gesellschaft und gegenüber künftigen Generationen. Die BDP steht für eine klare Lösungsorientierung. Die Frage lautet nicht links oder rechts. Moderne und mutige Menschen nehmen aktiv Einfluss und gestalten mit. Die BDP steht für **«vorwärts»**.

Als BDP in der Gemeinde Lützelflüh **setzen wir uns ein...**

- **für** einen ausgeglichenen Finanzhaushalt. Investitionen sollen nachhaltig sein. Mit einem Steuerfuss, der sich am kantonalen Mittel orientiert, bleibt Lützelflüh weiterhin attraktiv.
- **für** ein qualitativ gutes Bildungsangebot an der Volksschule vor Ort. Eine gute und zweckmässig ausgebaute Schulinfrastruktur soll die optimale Erfüllung des Bildungsauftrages unterstützen. Schulwege sind sicher zu gestalten.
- **für** gute Rahmenbedingungen für unsere Gewerbe- und Industriebetriebe. Dadurch werden Arbeitsplätze geschaffen und erhalten, sowie Lehrstellen für unsere junge Generation ermöglicht. Die Zufahrt Emmental ist zum langfristigen Erhalt unserer Betriebe an ihren Produktionsstandorten sehr wichtig.
- **für** eine Landwirtschaft, die mit gesunden und ökologisch produzierten Lebensmitteln die Basis für die Versorgung der Bevölkerung bildet. Verschiedene Vermarktungs- und Produktionsformen bereichern das Emmental. Wo immer möglich sind Auflagen und Formalitäten auf das Nötigste zu beschränken. Der haushälterische Umgang mit Boden ist uns ein Anliegen.
- **für** die Stärkung verschiedener Familienmodelle. Die Vereinbarkeit von Familie und Beruf ist wichtig. Dafür sind die notwendigen Rahmenbedingungen zu schaffen.
- **für** ein bezahlbares Gesundheitswesen und für faire Bedingungen in der Pflege und in der Alterspolitik. Institutionen wie Spitex leisten im Streusiedlungsgebiet Emmental wertvolle Dienste.
- **für** eine gezielte Unterstützung des Vereinslebens. Unsere Vereine tragen viel zum gegenseitigen Verständnis bei und beleben unser Dorf mit ihren sportlichen und kulturellen Angeboten.

**...und schliesslich:** Lützelflüh ist liebenswert, lebenswert und braucht engagierte Leute, die sich leidenschaftlich gerne für unsere schöne Gemeinde einsetzen. Die BDP steht für sachliche Lösungen, die der Gemeinde mit ihren Bewohnerinnen und Bewohnern dienen. Sprechen Sie uns an, besuchen Sie uns auf **[www.bdp.info/brandis](http://www.bdp.info/brandis)**





# Regionalpartei EVP Brandis



## Wir setzen uns ein ...

... für einen enkeltauglichen Umgang mit Ressourcen und Umwelt. Wir betreiben sach- und lösungsorientierte Politik, die Gerechtigkeit und Menschenwürde in den Mittelpunkt stellt. Wir stehen für christliche Werte wie Nächstenliebe, Solidarität und Wahrhaftigkeit.

## 3 Gemeinden, 1 Partei

Die EVP-Mitglieder der Gemeinden Lützelflüh, Hasle bei Burgdorf und Rüegsau haben sich 2016 zur Regionalpartei EVP Brandis zusammengeschlossen. Wir nutzen gemeinsame Ressourcen und setzen uns ein zum Wohl der Gesellschaft. Wir nehmen aktiv am Geschehen in den Gemeinden teil und haben Ansprechpersonen für die drei Gemeinden gewählt: Res Baumgartner für Lützelflüh; Daniel Oberli für Rüegsau und Ruedi Ritter für Hasle bei Burgdorf.

## Gebet für Lützelflüh

Wir organisieren und gestalten das Gebet für Lützelflüh. Der Anlass ist öffentlich; alle Christinnen und Christen unabhängig von Partei- oder Kirchenzugehörigkeit sind herzlich willkommen. Die Termine sind auf der Agenda der Gemeinde Lützelflüh oder auf der Homepage der EVP Brandis zu finden.

Nächstes Treffen: Dienstag, 29. Mai 2018, 20.00 Uhr

## Grossrats- und Gemeinderatswahlen

Bei den anstehenden Grossratswahlen kandidieren aus der EVP Brandis gleich 5 Personen: Franz Held, Raymond Weber, Daniel Oberli, Fritz Peyer-Müller und Rahel von Allmen. Wir hoffen auf eine breite Unterstützung bei den Wahlen. Am effektivsten unterstützt man uns, wenn man eine der beiden EVP-Listen einwirft oder bei der leeren Liste unter Parteibezeichnung „EVP“ einträgt und die Liste mit Kandidierenden aus beiden EVP-Listen füllt.

Im Herbst stehen Wahlen in den Gemeinderat in Lützelflüh und Rüegsauchachen an. In Lützelflüh stellt sich unser bisheriger Gemeinderat Franz Held für eine zweite Legislaturperiode zur Wahl. In der Gemeinde Rüegsau wird die EVP mit einer eigenen Liste um den Einzug in den Gemeinderat kämpfen.

## Kontakt EVP Brandis:

Dr. Fritz Peyer-Müller, Brandisstrasse 23, 3432 Lützelflüh; 079 343 14 38, peyer@bluewin.ch, www.evp-brandis.ch

## Unsere Gemeinderäte

Franz Held, Grünenmatt, verheiratet, fünf Söhne.

Verkäufer bei Rigitrac und Förderer von Solarstrom (Strom von hier GmbH).

Im Gemeinderat Lützelflüh seit 2015, Ressort Hochbau



Raymond Weber, Goldbach, verheiratet, ein Sohn.

Chef Lokpersonal SBB in Biel

Im Gemeinderat Hasle seit 2017, Ressort Finanzen, seit 2018 Vize-Gemeindepräsident

## Kommissionsmitglieder

Insgesamt 10 Männer und Frauen engagieren sich in verschiedenen Kommissionen in Lützelflüh und Hasle.

## Parteivorstand

Andres Baumgartner, Präsident

Werner Käser, Kassier

Fritz Peyer-Müller, Sekretär

Daniel Oberli, Medienverantwortlicher

Ruedi Ritter, Beisitzer

## Wahlveranstaltung

Mittwoch, 7. März 2018, 20.00 Uhr, Bistro C, Hasle

Referat von Grossratskandidat und Solarpionier Josef Jenni zum Thema „Energiepolitik wohin?“ und Vorstellung der Grossratskandidierenden der EVP Brandis.



### Liebe Lützelflüherinnen und Liebe Lützelflüher

Im kommenden Herbst finden wieder die Gemeinderatswahlen in unserer schönen Gemeinde statt. Die **FDP.Die Liberalen** mittleres Emmental verliert wegen Amtszeitbeschränkung eine engagierte Gemeinderätin. Wir sind mit der Arbeit von Anna Maurer im Gemeinderat zufrieden und danken ihr schon heute. Wir werden den Sitz klar mit mehreren Persönlichkeiten aus der Gemeinde versuchen zu verteidigen. Das Liberale denken sollte weiterhin im Gemeinderat von Lützelflüh vertreten sein. Ich danke für Ihr Vertrauen in uns.

Michael Barontini, Präsident FDP.Die Liberalen mittleres Emmental  
Tel. 079 219 12 10, michael.barontini13@gmail.com



Wenn Sie uns zu Ihrer ersten Bank machen,  
dankt es Ihnen die ganze Region.

Als Raiffeisen-Mitglied sind Sie nicht nur Kunde, sondern Mitbesitzer Ihrer Bank. Ihre Spareinlagen ermöglichen Kredite für lokale KMU und Hypotheken. Davon profitieren Sie und die Region.

**RAIFFEISEN**

## Sanierung 300 m Schiessanlage Ranflüh

In der Gemeinde Lützelflüh befinden sich zehn Schiessanlagen, welche alle im Kataster der belasteten Standorte eingetragen sind.

Ein Grossteil der Anlagen sind nicht mehr in Betrieb und wurden teilweise bereits vor vielen Jahren stillgelegt. Auf folgenden Anlagen wird momentan noch geschossen:

300m Schiessanlage Ranflüh

300m Schiessanlage Grünenmatt

Pistolenschiessanlage Brandis (25/50 m Anlage)

Kleinkaliberschiessanlage Frauenmatt (50m Anlage)

Ist die Gemeinde vor 3–4 Jahren noch davon ausgegangen, dass alle mit Blei belasteten Standorte in den nächsten Jahren saniert werden müssen, hat sich die Situation in der Zwischenzeit etwas entspannt. Im Kantonalen Katasterplan für belastete Standorte ist gemäss der Verordnung über die Sanierung von belasteten Standorten nur die 300m Schiessanlage Ranflüh als dringend sanierungsbedürftig eingestuft worden. Diese Anlage muss deshalb bis Ende 2019 saniert werden. Es betrifft die Kugelfanganlage.

Im November 2017 hat der Gemeinderat ein Geologie- und Ingenieurbüro damit beauftragt, die historischen und technischen Voruntersuchungen durchzuführen. Dies geschieht in enger Zusammenarbeit mit dem Schützenverein Ranflüh. Im Anschluss an die Voruntersuchung muss ein Baubewilligungsverfahren durchgeführt werden. In diesem Zu-

sammenhang wird der Schützenverein Kugelfangkästen anschaffen und nach der Sanierung der Kugelfanganlage montieren. Ab dem Jahr 2020 darf bei keiner Schiessanlage mehr in den Boden geschossen werden.

Der Sanierungskredit liegt bei ca. CHF 200'000.–. Nach Abzug der Subventionen und Beiträge des Schützenvereins entstehen der Gemeinde Nettokosten von ca. CHF 30'000.–. Das fakultative Finanzreferendum wird in diesem Jahr öffentlich ausgeschrieben.



Kugelfang 300m-Anlage Ranflüh

## KITA in Sumiswald

Bereits seit dem Jahr 2014 fanden in den Gemeinden des mittleren Emmentals erste Diskussionen bezüglich einem Standort für eine KITA statt.

Nach diversen Verhandlungen und Abklärungen wurde klar, dass vorerst im Dienstleistungszentrum Sumiswald (DLZ) eine KITA eröffnet werden soll. Im Dezember 2017 wurde der Verein KITA Mittleres Emmental gegründet, welcher die nötigen Bewilligungen eingeholt und die Verhandlungen mit der Sitzgemeinde Sumiswald und den möglichen Anschlussgemeinden geführt hat.

Der Gemeinderat Lützelflüh hat beschlossen, bei der KITA Mittleres Emmental einen Anschlussvertrag zu unterzeichnen. Dies wird den Familien von Lützelflüh ermöglichen, ihre Kinder in der neuen KITA Mittleres Emmental in Sumiswald betreuen zu lassen. Die Eröffnung ist auf Sommer 2018 geplant.

Weitere Informationen und ein Formular zur Voranmeldung finden Sie auf der Seite der Kinderbetreuung Mittleres Emmental [www.kibe-mittleres-emmental.ch](http://www.kibe-mittleres-emmental.ch).

**Bichsel**  
Sanitär, Heizung  
und Reparaturen  
Emmentalstr. 154  
3435 Ramsey



Mues öppis mit d'r Heizig ga, muesch chauts oder warms Wasser ha...

de lüt am Bichsu a

079 687 31 08

bichsel@zapp.ch



# Strassensanierungsprojekte 2018

Für verschiedene Strassensanierungsprojekte sind im Investitionsplan der Einwohnergemeinde Lützelflüh jeweils jährlich CHF 400'000.– vorgesehen. Die Tiefbaukommission

und der technische Dienst sehen für das Jahr 2018 folgende Arbeiten vor:

	Strassenstück	Arbeit	Kosten (Richtofferte)
1	Burgackerstrasse 40 bis Neuacker	Belagssanierung mit Überziehen	CHF 75'000.–
2	Gemeindegrenze Rüegsau bis Abzweigung Dreherhüsli	Belagseinbau	CHF 30'000.–
3	Alpenstrasse bis Abzweigung Industriestrasse	Belagssanierung	CHF 160'000.–
4	Hubweg (bis Schaufelbühl Dorf)	Rutschanierung und Sanierung Fahrspuren	CHF 45'000.–
5	Bifängli bis Abzweigung Galgelistrasse	Überziehen	CHF 22'000.–
6	Neuhausweg (ab Kreuzung Waldhaus bis Hofgruppe Waldhaus 31 – 36)	Sanierung Fahrspuren	CHF 19'000.–
7	Berneiweg	Sanierung Entwässerung und Verschleisschicht erneuern	CHF 18'000.–
8	Ellenberg bis Abzweigung Weidhüsli	Überziehen	CHF 24'000.–



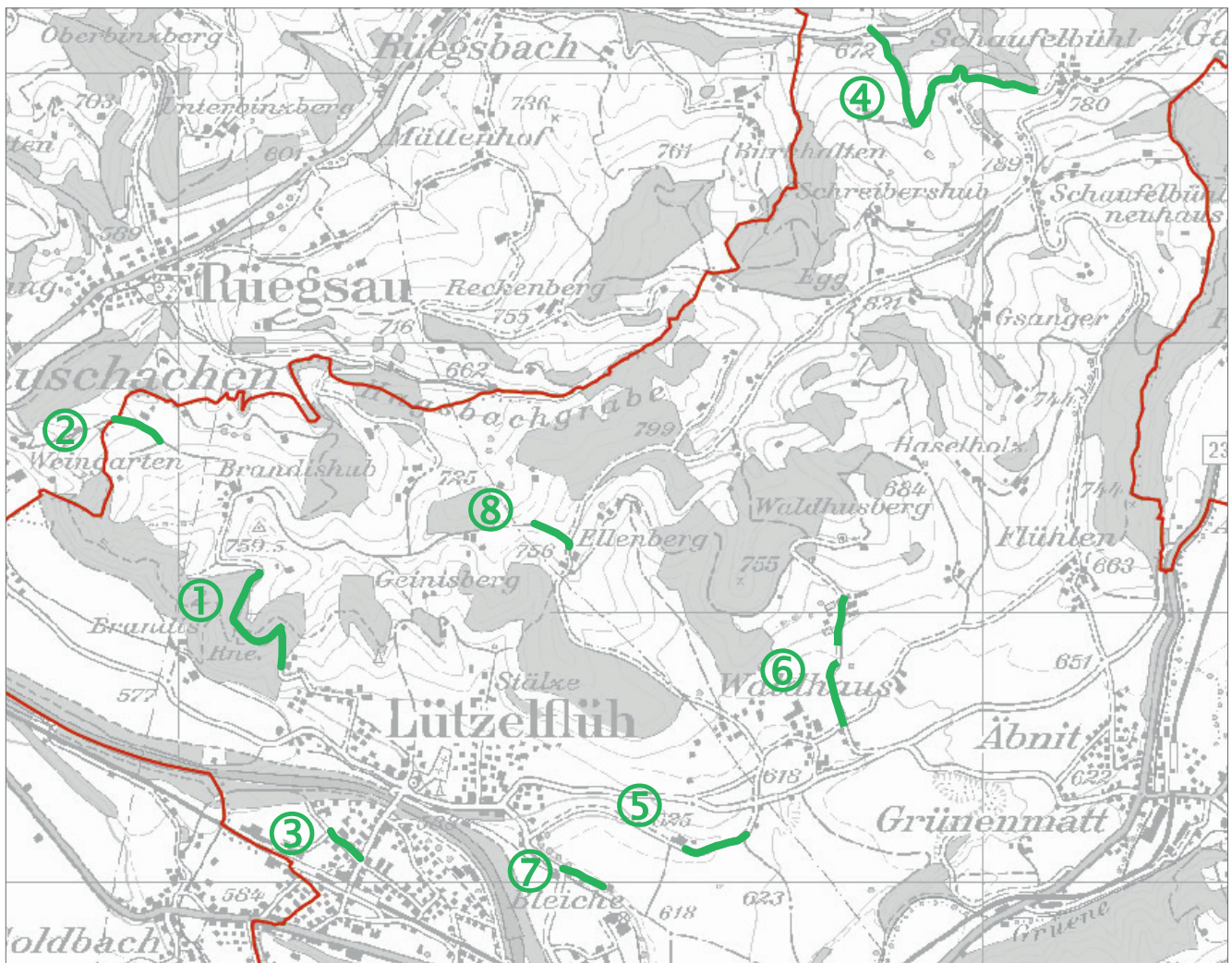
**Schweizer  
Solarpreis 2017:  
Diplom PlusEnergieBau**

**Planung + Ausführung  
durch uns!**

**Ramseier AG Gebäudetechnik**  
Lützelflühstrasse 12, 3452 Grünenmatt  
Telefon 034 431 22 22, [info@ramtech.ch](mailto:info@ramtech.ch), [www.ramtech.ch](http://www.ramtech.ch)

**Ramseier AG**





Die grösste Position im Jahr 2018 nimmt die dringend notwendige Sanierung der Alpenstrasse ein. Zeitgleich mit der vorgesehenen Belagssanierung soll auch die alte Grauguss-Wasserleitung ersetzt werden (Spezialfinanzierung Wasserversorgung).

Weiter soll im Gebiet Burgacker/Neuacker über eine Länge von ca. 530 m eine Belagssanierung vorgenommen werden. Und ab Abzweigung Dreherhüsli bis zur Gemeindegrenze Rüegsau wird über ca. 190 m ein Belageinbau beabsichtigt. Beim Hubweg (ca. 980 m) und beim Neuhausweg (ca. 425 m) sollen jeweils über längere Strecken die Fahrspuren saniert werden.

Auf den Abschnitten Bifängli (ca. 190 m) und Ellenberg (ca. 195 m) wird beabsichtigt, ein Belagsüberzug vorzunehmen. Und beim Berneiweg (ca. 130 m) soll die Entwässerung angepasst werden, damit das angrenzende Privatland nicht weiter beschädigt wird. Zusätzlich ist die Verschleiss-schicht zu erneuern.

Die Arbeiten werden vorbehältlich der Kreditgenehmigung durch den Gemeinderat, dem fakultativen Referendum und allfälliger Baubewilligungen ausgeführt.



**BeSt KAMINFEGER GMBH**  
KAMINFEGERARBEITEN | FEUERUNGSKONTROLLE | LÜFTUNGSREINIGUNG  
TRACHSELWALDSTRASSE 30 | 3455 GRÜENEN

Tel. 079 595 91 24 / [www.best-kaminfeger.ch](http://www.best-kaminfeger.ch)

**Lehrstelle 2018 frei  
für einen engagierten,  
interessierten Lehrling.  
Melde Dich für eine  
unverbindliche Schnupperlehre.**

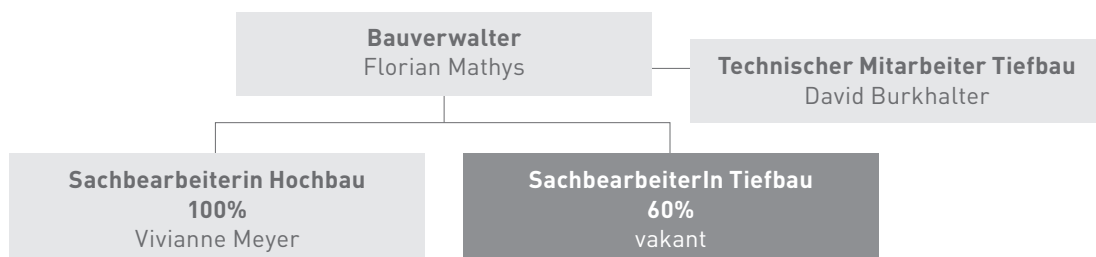
**Chemifäger – dä Bruef fägt!**



# Ausbau Bauverwaltung

Die Bauverwaltung Lützelflüh wird im Sommer 2018 reorganisiert. Um die heutigen Aufgaben bewältigen zu können, und um zusätzliche Aufgaben zu übernehmen, welche heute von anderen Abteilungen erledigt werden, aber im Grund-

satz der Bauverwaltung zugeteilt werden können, wird eine neue 60%-Stelle geschaffen. Die neue Arbeitskraft soll vor allem bei den administrativen Arbeiten im Tiefbau eingesetzt werden.



Im Bereich Tiefbau wird der Bauverwalter, Florian Mathys zudem künftig vermehrt von David Burkhalter, Leiter technischer Betrieb, unterstützt, welcher einige Aufgaben bei den Arbeiten im Feld übernehmen wird. Es sind dies insbesondere kleinere Bauleitungen, Kontrollen

und Leitungsaufnahmen. Als Ausgleich für diese Arbeitsleistung wird das Werkhofteam zukünftig mit einem Kredit für den Einsatz von externen Aushilfskräften ausgestattet. Die Stellenausschreibung entnehmen Sie bitte der Homepage der Gemeinde Lützelflüh [www.luetzelflueh.ch](http://www.luetzelflueh.ch).

## Gesucht!

## Betreuungspersonen für Robidog-Standorte

**Die Einwohnergemeinde Lützelflüh bietet im Gemeindegebiet viele Robidog-Behälter für die Entsorgung von Hundekot an. Damit der Unterhalt dieser Robidog-Behälter gewährleistet werden kann, ist die Gemeinde auf hilfsbereite Bürger und Bürgerinnen angewiesen, die die verschiedenen Standorte bewirtschaften.**

Aktuell suchen wir für die folgenden Robidog-Standorte ab sofort je eine Betreuungsperson:

- Ramsei, an der Hauptstrasse nach dem Kreisel Richtung Zollbrück
- Ramsei, am Waldrand zwischen dem Bahnhof Ramsei und der Emme
- Grünenmatt, beim Gummwäldli (Nähe Gumpersmühle)
- Grünenmatt, Schulhaus Egg

Zur Bewirtschaftung der Behälter gehören folgende Arbeiten:

- Entleerung des Behälters nach Bedarf
- Abführung in Kehrichtsammlung
- Einführen eines neuen Einlegesackes
- Auffüllen des Beutel-Dispensers
- Stellvertretung bei Abwesenheit organisieren

Das verschiedene Verbrauchsmaterial, den Behälterschlüssel sowie die kostenpflichtigen Gebührensäcke zur Entsorgung des Hundekots können auf der Gemeindeverwaltung Lützelflüh (Finanzverwaltung) bezogen werden. Als Entschädigung wird jährlich ein Betrag von CHF 200.– pro betreuter Behälter entrichtet.

Sind Sie an der Betreuung und einer sauberen Umwelt interessiert? Dann nehmen Sie bitte Kontakt mit der Bauverwaltung Lützelflüh auf Tel. 034 460 16 40, um das weitere Vorgehen zu besprechen.

Wir freuen uns auf Ihre Kontaktaufnahme.



# Trinkwasserqualität Gemeinde Lützelölh

Information über die Qualität des abgegebenen Trinkwassers im Jahre 2017

Gemeindeeigene Versorgungen					
Entnahmestellen	Bakteriologische Qualität	Gesamthärte in franz. Härtegraden	Nitratgehalt in mg/l	Herkunft des Wassers	Behandlung des Wassers
Wasserversorgung Gemeinde Lützelölh	einwandfrei	27.1	10	Grundwasser	keine
Wasserversorgung (Brunnen) Schulhaus Grünenmatt	einwandfrei	34.1	21.5	Quellwasser	keine
Wasserversorgung (Brunnen) Sekundarschulhaus Lützelölh	kein Trinkwasser (Hinweistafel montiert)				
Wasserversorgung Friedhof/Kirchplatz	kein Trinkwasser (Hinweistafel montiert)				
Private Versorgungen					
Entnahmestellen	Bakteriologische Qualität	Gesamthärte in franz. Härtegraden	Nitratgehalt in mg/l	Herkunft des Wassers	Behandlung des Wassers
Wasserversorgung Brunnen-genossenschaft Grünenmatt	einwandfrei	31.0	17.7	Quellwasser	UV desinfiziert
Wasserversorgung Brunnen-genossenschaft Lützelölh-Unterdorf und Goldbach	einwandfrei	30.6	10	Quellwasser	keine
Wasserversorgung Sonnhalde	einwandfrei	29.2	19.5	Quellwasser	keine
Wasserversorgung Trachselwald	einwandfrei	19.4 – 26.8	3.1 – 12.4	Quellwasser	UV desinfiziert
Wasserversorgung Rüegsau und Umgebung	einwandfrei	26.6	11	Grundwasser	keine
Wasserversorgung Arni-Landiswil	einwandfrei	26	8.2	Grundwasser	keine

Die Kontaktstellen für weitere Auskünfte über die obgenannten Wasserversorgungen können bei der Gemeindeverwaltung Lützelölh erfragt werden.



## Wald- und Schacheputzete von Samstag, 24. März 2018

### Lützelölh räumt auf!

Die Tiefbaukommission Lützelölh hat den Termin für die diesjährige Wald- und Schacheputzete auf **Samstag, 24. März 2018, 9 Uhr – ca. 11.30 Uhr** festgelegt. Besammlung auf dem Schwimmbadparkplatz Emmenschachen, Lützelölh.

**Die Gemeindebürgerinnen und Gemeindebürger von Lützelölh werden gebeten, sich im Interesse eines sauberen Naherholungsgebietes aktiv an dieser Aktion zu beteiligen. Herzlichen Dank!**

Tiefbaukommission Lützelölh



# Sanierung Lernschwimmbecken

Das Lernschwimmbecken im Mehrzweckgebäude Emmenschachen befindet sich im Erdgeschoss und wurde vor 44 Jahren in Betrieb genommen.



Lernschwimmbecken

Es handelt sich um ein Lernschwimmbecken (Grösse 16,67mx8,0m) mit höhenverstellbarem Hubboden. Es verfügt über zwei Garderoben mit Duschen, welche im Jahr 2015 saniert wurden. Diese Garderoben werden ebenfalls von den Besuchern der Mehrzweckhalle benützt. Das Lernschwimmbecken ist jeweils in den Monaten Oktober bis März für die Durchführung des Schwimmunterrichts der Schule Lützelflüh, nach kantonalem Lehrplan, geöffnet. Um eine optimale Ausnützung zu erzielen, wird das Lernschwimmbecken zudem auch an auswärtige Schulen und für private Kurse vermietet. Die Auslastung liegt bei 85%. Das öffentliche Schwimmen wurde im Jahr 2009 eingestellt. Die Kosten dafür (insbesondere für die Badeaufsicht) standen in keinem Verhältnis zu den Einnahmen. Da in der Region drei öffentliche Hallenbänder zur Verfügung stehen (Langnau i.E., Burgdorf, Forum Sumiswald), wird auch zukünftig darauf verzichtet, das Lernschwimmbecken öffentlich zugänglich zu machen. Es soll weiter den Schulen und privaten Kursanbietern für den Schwimmunterricht zur Verfügung stehen. In Lützelflüh wird seit 2008 der Schwimmunterricht nach dem Konzept des kantonalen Lehrplanes erteilt. Darin ist eingeplant, dass jede Klasse vom Kindergarten bis zum sechsten Schuljahr während 10 Jahreslektionen den Schwimmunterricht besucht.

## Sanierungsmassnahmen

Auf den ersten Blick sieht das Lernschwimmbecken sehr gut und zweckmässig aus. Das Bad verfügt wie bereits erwähnt über neue Garderoben und Duschen und auch im Innenraum präsentiert sich das Bad hell, freundlich und bunt.



Schaltung Hubboden

Beim genaueren Hinschauen wird aber klar, dass dringende Sanierungsmassnahmen anstehen:

## Becken, Beckenumgänge, Unterlagsboden

Der Beton des Schwimmbeckens weist an verschiedenen Stellen im Leitungsgang UG Risse und Abplatzungen auf. Über die Überlaufrinne des Beckens gelangt Wasser in den Unterboden und die Isolation und tritt anschliessend im UG aus der Betondecke wieder aus. Ein Ingenieurbüro bestätigte der Gemeinde im Jahr 2011, dass der Betonboden des Lernschwimmbeckens keine statischen Mängel aufweise. Dieses Gutachten hat der Gemeinderat aus Sicherheitsgründen erstellen lassen. Dennoch müssen diese Schwachstellen komplett saniert werden. Eine Komplettsanierung des Unterlagsbodens und des keramischen Belages steht an. Um den Wärmeverlust zu reduzieren, werden die Beckenwände im Rohrkeller gedämmt. Sämtliche Fugen an den Beckenwänden werden saniert.



Leitungsgang UG

### Hubboden

Die bestehende Steuerung des Hubbodens wird revidiert. Die Stempelplatte im Becken wird entrostet und neu beschichtet.



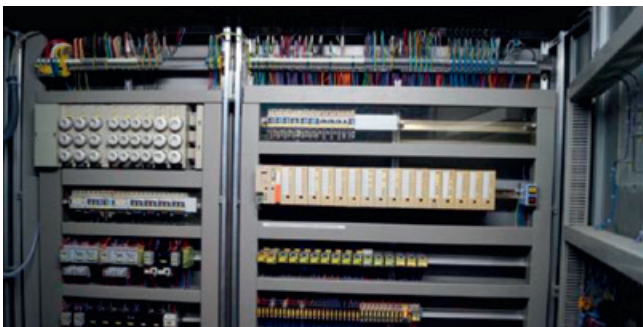
Stempelplatte Hubboden

### Wasseraufbereitungsanlage/Leitungssysteme

Die Badewassererwärmung erfolgt heute mit einem Rohr-bündelwärmetauscher aus der Anfangszeit der Badeanlagen. Dieser wird durch einen Plattenwärmetauscher mit besserem Wirkungsgrad ersetzt. Das Umrüsten löst Anpassungen am Heizrohrsystem aus. Der veraltete und sanierungsbedürftige Schaltschrank wird durch einen neuen ersetzt.



Vor- und Rücklaufleitungen



Schaltskasten alt

### Lüftungsanlage

Das bestehende Lüftungsgerät (Monobloc) wird ersetzt. Da der heute vorhandene Platz für den neuen Monobloc zu klein ist, wird dieser im angrenzenden, heute als Materiallager genutzten Raum installiert. Der Ersatz der Lüftung hat Auswirkungen auf das Heizsystem und die elektrischen Anlagen. Wie erwähnt sind auch bauliche Anpassungen nötig.



Monobloc

### Kosten

Mitte der Neunzigerjahre wurden rund CHF 700'000.- in die Sanierung des Lernschwimmbeckens investiert. Der grösste Budgetposten damals wurde für die Totalsanierung des Hubbodens aufgewendet. Nun stehen weitere Sanierungsmassnahmen an. Der Gemeinderat hat deshalb von der Firma Jenzer+Partner AG ein Gesamtsanierungskonzept erstellen lassen. Dieses sieht Gesamtinvestitionen von 1.1 Mio. Franken vor.

### Kosten im Detail

Vorprojekt	CHF	25'000.-
Becken, Hubboden, Beckenumgänge, Wände	CHF	410'000.-
Wasseraufbereitung, Leitungen	CHF	240'000.-
Lüftungsanlagen	CHF	280'000.-
Baunebenkosten, Unvorhergesehenes	CHF	145'000.-

**Total Bruttokosten (inkl. Vorprojekt) CHF 1'100'000.-**

**Am 10. Juni 2018 wird an der Urne über den Kredit über 1.1 Mio. Franken abgestimmt. Die Sanierung soll ab 2019 umgesetzt werden. Der Gemeinderat wird an der Gemeindeversammlung vom 28. Mai 2018 noch einmal über das Projekt informieren und auf Fragen eingehen.**

Auf der Homepage finden Sie zwei kleine Filmausschnitte zu unserem Lernschwimmbecken.



# Hochwasserschutz-Projekt Grüene

**Projekt «Hochwasserschutz Grüene» – kurzer Rückblick über den Werdegang des Projekts. Weitere Details können im Internet, auf der Homepage der Einwohnergemeinde Lützelflüh, unter «Politik – wichtige Projekte» eingesehen werden. Nachstehender Text wurde, wo nötig, gegenüber den Ausführungen im Internet aktualisiert.**



Die Gefahrenkarte der Gemeinde weist für die Siedlungen Grünenmatt und Ramsey mehrheitlich Hochwasserschutzdefizite (mittlere Gefährdung) aus. Diese sind auf einen möglichen Ausbruch der Grüene an verschiedenen Schwachstellen zurückzuführen. Im Einvernehmen mit dem Oberingenieurkreis IV, Burgdorf und dem Gemeinderat gab die Schwellenkorporation 2004 ein Projekt in Auftrag, welches die Defizite beheben soll. Die Hochwasser 1958 und 2002 zeigten die Schutzdefizite deutlich auf. Oberhalb von Grünenmatt trat die Grüene über das linke Ufer und überschwemmte das Bahnhofareal und das Dorf. Die Projektierung wurde aus verschiedenen Gründen verzögert. Forderung Bund: Vernetzung, Fischgängigkeit, Lebensräume, Naturierung; Umweltverträglichkeitsprüfung. Kantonseigener Wasserbau (Kantonsstrassenbrücken). 2009 hat die Korporation zur Erfüllung von ökologischen Ausgleichsmassnahmen eine Landparzelle erworben. Das Projekt wird durch viele Vorgaben/Auflagen von Bund und Kanton belastet. **So ist beispielsweise für die Dimensionierung der Schutzmassnahmen der Regierungsratsbeschluss vom 24.8.2005 massgebend (Ausrichtung auf ein 100-jähriges Ereignis, HQ 100).**

Im Gebiet Fürtenschachen (Gemeinde Sumiswald) liegen 2 überbaute Parzellen in der Überflutungsfläche (Wohnhaus, Unterstation BKW). Ursprünglich waren hier Objektschutzmassnahmen vorgesehen. Bei der Absprache der Schutzmassnahmen mit den Betroffenen und der Schwellenkorporation Sumiswald wurde schlussendlich beschlossen, dass die Schwellenkorporation Sumiswald für den Schutz dieser Parzellen eine eigene Planung durchführt (ist nicht mehr Bestandteil unseres Projekts). Die gleiche Situation

ergibt sich bei den Kantonsstrassenbrücken Ramsey, Gumpersmühle und Grünenmatt (diese sind ebenfalls nicht mehr Bestandteile unseres Projekts sondern Sache des Kantons).

Das Projekt mündet schlussendlich in einen sog. «Wasserbauplan». Das Prozedere über den Planerlass ist im Gesetz über Gewässerunterhalt und Wasserbau WBG vom 14.2.1989 und in der Wasserbauverordnung WBV vom 15.11.1989 vorgeschrieben. Allen Bestimmungen bezüglich Orientierung, Mitwirkung und Profilierung ist die Korporation inzwischen nachgekommen.

Das heute vorliegende Projekt entspricht allen Anforderungen und wurde in der Zeit vom 31.10.2016 bis 29.11.2016 öffentlich aufgelegt. Von den 36 Einsprachen konnten deren 32 bereinigt werden. Über die verbleibenden 4 Einsprachen, darunter befindet sich auch die Kollektiveinsprache mit 68 Unterschriften, wird nächstens die Bau-, Verkehrs- und Energiedirektion (BVE) entscheiden.

## Der weitere Verlauf des Projekts:

- **Am Montag, den 26. März 2018, um 20 Uhr, wird die Mitgliederversammlung der Schwellenkorporation Lützelflüh in der Mehrzweckanlage Emmenschachen über die Genehmigung des Wasserbauplans und Bewilligung des Kredits entscheiden (vgl. Publikation im Anzeiger).**
- 2018 Plangenehmigung durch den Kanton.
- Voraussichtlich 2018/2019. Grossratsbeschluss, Kredit.
- Baubeginn, frühestens Ende 2020; Bauzeit: 5 bis 6 Jahre.

## Investitions- und Folgekosten, Finanzierung, finanzielle Tragbarkeit

### Investitionskosten

Bisherige Planungskosten	CHF 690'000.-*
Baukosten	CHF 12'660'000.-
<b>Total Kosten (brutto)</b>	<b>CHF 13'350'000.-</b>
<b>Total Subventionen/Beiträge</b>	<b>CHF 10'498'000.-</b>
<b>Total Restkosten (netto)</b>	<b>CHF 2'852'000.-</b>

\*Die Mitgliederversammlung der Korporation hat bisher Planungskredite in der Höhe von CHF 625'000.- beschlossen. Entsprechend liegt hier eine Kreditüberschreitung von CHF 65'000.- (gerundet auf CHF Tausend) vor. Die Überschreitung ist insbesondere auf die zeitintensiven Einspracheverhandlungen sowie auf daraus folgende Projektanpassungen zurückzuführen. Der Mitgliederversammlung der Schwellenkorporation wird die Bewilligung eines **Gesamtkredits von CHF 13'350'000.-** beantragt (Planungs- und Baukosten werden zusammengerechnet; Einheit der Materie). Mit der Zustimmung sind dann auch die gesamten Planungskosten bewilligt. Die Bewilligung eines Nachkredits entfällt.



**Bei einer Ablehnung hat die Mitgliederversammlung bezüglich Planungskosten noch einen Nachkredit im Betrage von CHF 65'000.– zu bewilligen.**

### Finanzierung

Die Schwellenkorporation finanziert das Projekt vor. Die Finanzierung wird durch die Einwohnergemeinde, welche gegenüber der Schwellenkorporation als Darlehensgeberin auftritt, sichergestellt.

### Finanzielle Tragbarkeit

In den ersten Jahren der Realisierung des HWS Grüene können die Investitionsfolgekosten über den vorhandenen Handlungsspielraum finanziert werden. Mit zunehmendem Baufortschritt resultieren Aufwandüberschüsse. Diese steigen mit dem Abschluss der Investition auf rund CHF 70'000.–/Jahr und können in den ersten Jahren mit dem vorhandenen Bilanzüberschuss aufgefangen werden. Die Schwellenkorporation verfügt über ein Eigenkapital von rund CHF 1,0 Mio, welches für die Finanzierung der Investitionskosten verwendet werden kann. Dies genügt nicht für eine vollständige Refinanzierung. Aus diesem Grunde sind langfristig Mehrerträge in der Höhe von mindestens CHF 70'000.– unumgänglich.

**Abschliessend lässt sich festhalten, dass die Finanzierung und die finanzielle Tragbarkeit des HWS Grüene für die Korporation – unter Berücksichtigung, dass langfristig Mehrerträge unumgänglich sind – sichergestellt sind.**

Wie bereits erwähnt, entspricht das vorliegende Projekt allen Anforderungen von Bund und Kanton; es ist beschlussreif. **Änderungen sind nicht mehr möglich.** In Grünenmatt kann der Gerinnequerschnitt aufgrund der engen Platzverhältnisse und der Brücke nur beschränkt ausgebaut werden. Engstelle bildet die Strassenbrücke. Soll zwischen dem Wasserspiegel und UK der Strassenbrücke ein Freibord eingehalten werden, kann auch mittels Tieferlegen der Sohle die Kapazität nur geringfügig gesteigert werden. Die Brücke wird deshalb als Druckbrücke ausgebildet. Zusammen mit den übrigen baulichen Massnahmen (Aufsetzen der Mauern), kann dieser Abschnitt auf ein HQ100 ausgebaut werden.

In der Kollektiveinsprache ist u.a. die Rede von «durch die Massnahmen (Aufsetzen der Mauern usw.) werde das Dorf in erheblichem Ausmass verunstaltet», «Eindruck einer Schlucht». Diesbezüglich hat der Vorstand der Korporation zugesichert, zu gegebener Zeit zur ökologischen Aufwertung der Mauern (Aussparungen, Nischen usw.) einen Landschaftsarchitekten zu engagieren.

Äusserungen wie sie kürzlich in der Presse vom Initianten der Kollektiveinsprache gemacht wurden «das Einzige, was wir jetzt noch tun können, ist, das Projekt an der Mitgliederversammlung abzulehnen», haben den Vorstand der Korporation veranlasst, die Folgen eines negativen Entscheides näher abzuklären.

### Die Konsequenzen wären:

- Die bisher angefallenen Planungskosten in der Höhe von CHF 690'000.– müssen vollumfänglich durch die Schwellenkorporation getragen werden. Sie werden nach Art. 37 Abs. 5 WBG nicht subventioniert.
- In den nächsten 3 Jahrzehnten wird Hochwasserschutz im Bereich der Grüene kein Thema mehr sein.
- Entsprechend verbleibt die Gefährdungssituation gemäss Gefahrenkarte bis auf weiteres unverändert. Potenziell von Überflutungen betroffene Gebiete umfassen u.a. die Kantonsstrasse, die Bahnlinie der BLS sowie die beiden Siedlungsteile Grünenmatt und Ramsei (geschlossene Siedlungen, welche Mischnutzungen aufweisen und auch gewisse Zentrumsfunktionen erfüllen (Restaurants, Läden, Gewerbe, Bahnhof. Im Ramsei sind ausserdem umfangreiche Arbeitszonen (Industrie und Gewerbe: Kühni AG und Rotaver Composites AG) potenziell von Überflutungen betroffen. Bei Bauvorhaben muss mit zusätzlichen Auflagen gerechnet werden.
- Zudem bleiben Fragen im Zusammenhang mit dem Versicherungsschutz bei Überflutungen offen.
- Der von der GVB zugesicherte freiwillige Beitrag von CHF 285'000.– entfällt.

Zusammengefasst wird deutlich, dass an einem positiven Ausgang der Abstimmung über das Hochwasserschutzprojekt an der kommenden Mitgliederversammlung weit mehr Personen interessiert sein sollten, als nur die Bevölkerung von Grünenmatt.

**Daher der Aufruf seitens des Vorstandes der Korporation an alle Gebäudebesitzer in der Gemeinde Lützelflüh, an der Mitgliederversammlung vom kommenden 26. März 2018 aktiv teilzunehmen.**

### Orientierung über das Stimmrecht:

- alle Beitragspflichtigen, d.h. alle Grundeigentümer und Baurechtsinhaber, welche eine Schwellentelle an die Schwellenkorporation Lützelflüh entrichten, sind stimmberechtigt.
- für jedes Grundstück oder Werk besteht 1 Stimmrecht. Wer Eigentümer mehrerer Grundstücke und/oder Werke ist, hat nur 1 Stimmrecht.
- wenn mehrere Personen an einem Grundstück oder Werk Eigentum besitzen, kann die dazu bevollmächtigte Person das Stimmrecht ausüben. Vollmachten sind vorzuweisen.
- derjenige, welcher als Vertreter einer Personenmehrheit oder einer juristischen Person ein Stimmrecht besitzt, darf dieses nebst seinem allfälligen persönlichen Stimmrecht ausüben. Als Vertreter von mehreren Personenmehrheiten oder juristischen Personen kann die gleiche Person mehrfach stimmen.
- Stellvertretungen im Stimmrecht sind nicht gestattet.

Schwellenkorporation Lützelflüh

## Altersleitbild, Dienstleistungen und Freizeitangebote 2018

### Gemeinde Hasle b.B., Rüegsau und Lützelflüh

Das vollständige «Altersleitbild» und ein dazu gehörender Flyer liegen auf den drei Gemeindevsverwaltungen zur Einsicht auf.

Dienstleistungen	Hasle b.B.	Rüegsau	Lützelflüh
<b>Spitex Region Lueg</b>	Tel. 034 460 50 00	Tel. 034 460 50 00	Tel. 034 460 50 00
<b>Pro Senectute Emmental-Oberaargau</b> www.pro-senectute.region-eo.ch	Tel. 034 420 16 50	Tel. 034 420 16 50	Tel. 031 790 00 10
<b>Rotkreuz-Fahrdienst</b>	Gertrud Geissbühler Tel. 079 751 16 26	Gertrud Geissbühler Tel. 079 751 16 26	Trudi Jau Tel. 079 260 66 25
<b>Fahrdienst</b> (ohne Arzt, Spital, Therapie...)	Kirchgemeinde Tel. 076 506 66 00		
<b>Mahlzeitendienst</b> , Spitex Region Lueg	Tel. 034 460 50 00	Tel. 034 460 50 00	Tel. 034 460 50 00
<b>SeniorInnen-Essen</b>	Kirchgemeinde siehe «Kompass»	Einwohnergemeinde Tel. 034 460 70 70	Kirchgemeinde Pfarrämter Tel. 034 461 15 08 Tel. 034 431 14 26
<b>Tageszentrum Schlossmatt Region Burgdorf</b>	Tel. 034 421 91 65	Tel. 034 421 91 65	Tel. 034 421 91 65
<b>Tagesträff Dahlia Oberfeld Langnau</b>	Tel. 034 409 91 11	Tel. 034 409 91 11	Tel. 034 409 91 11
<b>Tagesträff Alterszentrum Sumiswald</b>	Tel. 034 432 54 92	Tel. 034 432 54 92	Tel. 034 432 54 92
<b>Fusspflege</b>	Dori Roth, Tel. 034 461 21 47		
<b>Freizeitangebote</b>			
<b>SeniorInnengruppe Ämmestäg</b> Hasle – Lützelflüh – Rüegsau Kurse, Sport, Spiele, Kultur	Ueli Bernhard Tel. 034 461 31 21 Annemarie Jakob Tel. 034 461 29 68	Alice Brand Tel. 034 461 14 40	Hans Schlegel Tel. 034 461 38 69
<b>SeniorInnen-Projekt Klassenbegleitung</b> Kindergärten und Schulen			Schulkommission Thomas Grossenbacher Tel. 034 461 50 22
<b>Turnen Pro Senectute</b> Frauen/Männer diverse Möglichkeiten	Vreni Aegerter Tel. 079 474 04 26 Kathrin Langenegger Tel. 034 461 04 82	Marie Sempach Tel. 034 461 20 85	Lützelflüh: Therese Krähenbühl Tel. 031 530 03 54 Dora Kunz, Tel. 034 431 42 93 Grünenmatt: Christine Rufener, Tel. 034 533 21 03
<b>SeniorInnenturnen 50+</b> Damenturnverein Hasle	Therese Eggimann Tel. 034 461 34 95		
<b>Ferien für Betagte/Ferienwoche 60+</b> Begleitung und Betreuung	Sozialdiakon Kirchgemeinde Stephan Sauter Tel. 034 461 39 45	Pfarramt Tel. 034 461 34 51 Ruth Denzler, Tel. 034 461 54 10	Ida Steffen Tel. 034 461 43 95
<b>Ausflüge mit Begleitung</b>	Sozialdiakon Kirchgemeinde Tel. 034 461 39 45	Landfrauenverein (April oder Mai) Christine Häfliger Tel. 034 461 58 04 Frauenverein (September) Brigitte Stucki, Tel. 034 461 62 31	Kirchgemeinde Pfarrämter Tel. 034 461 15 08 Tel. 034 431 14 26
<b>Veranstaltungen 60+</b>	Kirchgemeinde siehe «Kompass»	Kirchgemeinde Ruth Denzler Tel. 034 461 54 10	Kirchgemeinde Pfarrämter Tel. 034 461 15 08 Tel. 034 431 14 26
<b>SeniorInnennachmittag</b> Vorträge, Musik, Spiele, Unterhaltung	Kirchgemeinde siehe «Kompass»	Landfrauenverein Christine Häfliger Tel. 034 461 58 04	Kirchgemeinde Pfarrämter Tel. 034 461 15 08 Tel. 034 431 14 26
<b>Club 60+/Nachmittag für Alleinstehende</b>			Jeanne Schneeberger Tel. 034 461 32 61
<b>Besuchsdienste</b> Geburtstage, Heim, Spital, Zuhause	Kirchgemeinde Ruth Lüthi Tel. 034 461 31 77 EW-Gemeinde M. Leuenberger Tel. 034 461 18 63	Kirchgemeinde Ruth Denzler Tel. 034 461 54 10 EW-Gemeinde Gemeinderäte Tel. 034 460 70 70 Frauenverein, Frauen ab 75 Brigitte Stucki Tel. 034 461 62 31	Kirchgemeinde Pfarrämter Tel. 034 461 15 08 Tel. 034 431 14 26 Koordination Bea Schütz, Tel. 034 461 26 68 EW-Gemeinde, hohe Geburtstage Tel. 034 460 16 11 Frauenverein, hohe Geburtstage Marianne Läderach, Tel. 034 530 12 07
<b>Diverse Angebote Wohngenossenschaft im Oberdorf</b> unter anderem Spielnachmittag jeden letzten Donnerstag im Monat			Wohngenossenschaft im Oberdorf Verena Ramseier Tel. 034 556 85 58
<b>Seniorenmittag im Rest. Ochsen Lützelflüh</b>			Kirchgemeinde Pfarrämter Tel. 034 461 15 08 Tel. 034 431 14 26
<b>Besuchs- und Begleitdienst SRK Bern-Emmental</b>	Tel. 034 420 07 77	Tel. 034 420 07 77	Tel. 034 420 07 77

# Zustandsaufnahme der Hofdüngeranlagen (HDA)

**Die Gewässerschutzgesetzgebung gilt für öffentliche sowie auch für private Abwasseranlagen.**

Damit sichergestellt wird, dass die Gesetzgebungen des Gewässerschutzes bei öffentlichen Anlagen befolgt und umgesetzt werden, sind deren Bau und Unterhalt Aufgabe der öffentlichen Hand. Jeweils spätestens nach Erstellung des generellen Entwässerungsplans (GEP) werden die öffentlichen Kanalnetze und Bauwerke regelmässig unterhalten. Der Gewässerschutz kann allerdings nur dann gewährleistet werden, wenn auch die privaten Anlagen regelmässig überprüft und unterhalten werden. Die Einwohnergemeinde hat aus diesem Grund letztes Jahr die Zustandsaufnahmen der privaten Abwasseranlagen (ZPA) in Angriff genommen (Bericht im Lützelflüh aktuell, 3. Ausgabe 2017). Diese Aufnahmen werden nun etappenweise durchgeführt. Nebst der privaten Abwasseranlagen können aber auch die Hofdüngeranlagen von Landwirtschaftsbetrieben durch fehlenden Unterhalt zu Gewässerverschmutzungen führen:



**Risse in der Wand** – Das Abwasser kann dadurch in den Untergrund, resp. ins Grundwasser gelangen.



**Abplatzungen** – Die Gülle greift Armierung und Beton an – die Dichtheit und Statik sind nicht mehr gewährleistet.



**Lüftungslöcher seitlich** – Es besteht Überlaufgefahr

Um Verunreinigungen des Gewässers durch solche mangelhaften Hofdüngeranlagen zu vermeiden sieht das Gesetz vor, diese mindestens alle 20 Jahre zu überprüfen, deren Zustände aufzunehmen und allfällige Mängel zu beheben.

Für eine flächendeckende Kontrolle der Güllegruben muss ein Gesamtkonzept ausgearbeitet und vom AWA bewilligt werden. Die Tiefbaukommission Lützelflüh hat diesbezüglich allerdings beschlossen, dass das Konzept für die Zustandsaufnahmen der Hofdüngeranlagen (HDA) zu einem späteren Zeitpunkt erarbeitet und ausgeführt werden soll. Dies, weil die Leerung der Güllegruben zum einen hohe Kosten verursacht und gefährlich ist und zudem nun das Projekt Zustandsaufnahmen privater Abwasseranlagen (ZPA) in Angriff genommen wurde.

## Subventionierung

Im Januar 2011 hat das AWA die Richtlinie für die Ausarbeitung und Nachführung des generellen Entwässerungsplans (GEP) herausgegeben. Gemäss dieser Richtlinie wird pro beitragsberechtigter Hofdüngeranlage (Güllegrube) ein Pauschalbeitrag als Subvention geleistet. Die Auszahlung erfolgt zweistufig, 50% nach der Zustandsaufnahme und 50% nach erfolgter Sanierung. Eine Subvention seitens des Amtes für Wasser und Abfall kann jedoch nur geltend gemacht werden, wenn die periodischen Güllegrubenkontrollen **flächendeckend** von der Gemeinde durchgeführt werden. Da dies in unserer Gemeinde derzeit aber noch nicht der Fall ist, können die Subventionen momentan noch nicht geltend gemacht werden.

Sollten bis zur flächendeckenden Kontrolle bereits selbstständig Kontrollen der eigenen Hofdüngeranlagen durchgeführt werden, können die Unterlagen dazu auf der Bauverwaltung hinterlegt werden. Der Subventionsbeitrag kann ab Konzeptgenehmigung für bereits durchgeführte Kontrollen bis zu fünf Jahren rückwirkend beim AWA eingefordert werden.

**Wichtig:** Die Kontrolle der Güllengrube hat durch eine dafür zertifizierte Firma zu erfolgen. Eine entsprechende Liste ist auf [www.bve.be.ch](http://www.bve.be.ch) aufgeschaltet. Vor der Untersuchung ist jeweils ein Entleerungskonzept, sowie ein Entwässerungsplan zu erstellen und dem Kontrollorgan zukommen zu lassen.

Sobald die Gemeinde Lützelflüh die Kontrolle der Hofdüngeranlagen flächendeckend mittels Konzept überprüfen wird – und das Konzept durch das AWA bewilligt sein wird – werden die Landwirtschaftsbetriebe entsprechend informiert und über das korrekte Vorgehen in Kenntnis gesetzt.



### Aufruf für musikalische Darbietungen 2018

Am Abend des 21. Juni treffen sich Amateur- und Berufsmusiker, Performer im Bereich Musik, DJ's usw. aus der Region. Sie singen und spielen für die Anwesenden ohne Honorar und feiern mit den Zuhörerinnen und Zuhörern ein Fest. Dies ist die Idee des «Fête de la Musique». Diese Idee wurde 1982 in Paris erstmals in die Tat umgesetzt. Seither werden in vielen Städten und Dörfern weltweit «Fêtes de la Musique» durchgeführt.

Nach dem grossartigen Erfolg im letzten Jahr, soll das «Fête de la Musique» auch in diesem Jahr wieder stattfinden.

**Am 21. Juni 2018, ab 18 bis ca. 22 Uhr, wird auf dem Gelände des Freibades Lützelflüh gesungen und musiziert werden.**

Damit die Musik an unserem Fest erklingen kann, laden wir Sie, liebe Musikerinnen und Musiker, Sängerinnen und Sänger, herzlich ein, am «Fête de la Musique» 2018 in Lützelflüh teilzunehmen.

- Wir stellen uns eine Darbietung von 15–20 Minuten vor. Aus Rücksicht auf die Anwohner wird auf eine grosse Verstärkeranlage verzichtet; es wird möglichst «unplugged» gespielt.
- Wir geben keinen Musikstil vor und freuen uns auf eine Vielfalt von Musik aus der Region.

- Wie es der Idee des «Fête de la Musique» entspricht, werden keine Gagen und Entschädigungen ausgerichtet. Jede aktive Teilnehmerin und jeder aktive Teilnehmer wird gratis verpflegt und erhält ein Getränk.

Für die Organisation des Anlasses sind wir froh um eine Anmeldung. Wer gerne am Anlass auftreten möchte, meldet sich bitte bis Ende März 2018 beim Sekretariat der Tourismus- und Kulturkommission, Kirchplatz 1, 3432 Lützelflüh, [ruth.locher@luetzelflueh.ch](mailto:ruth.locher@luetzelflueh.ch) oder Tel. 034 460 16 51.

Wir freuen uns auf einen gelungenen Anlass mit vielfältigen musikalischen Darbietungen und zahlreichen Zuhörerinnen und Zuhörern.

Tourismus- und Kulturkommission Lützelflüh



Die Bank wie ihre Kunden: zuverlässig, seriös, solide.



Bernerland Bank AG  
3432 Lützelflüh, Dorfstrasse 43  
3454 Sumiswald, Lütoldstrasse 1  
3457 Wasen i.E., Dorfstrasse 31a  
3550 Langnau i.E., Schlossstrasse 3  
[www.bernerlandbank.ch](http://www.bernerlandbank.ch)

**Bernerland** | Bank



# Ihr Recht auf Ergänzungsleistungen zur AHV und IV

## 1. Was sind Ergänzungsleistungen?

Ergänzungsleistungen (EL) **decken den Existenzbedarf** von AHV/IV-Leistungsbezüger/innen, sofern die nachstehenden Bedingungen erfüllt sind. EL sind **keine Fürsorgeleistungen**.

## 2. Wer hat Anspruch auf Ergänzungsleistungen?

Einen EL-Anspruch hat, wer die **persönlichen und wirtschaftlichen Voraussetzungen** dazu erfüllt.

Die persönlichen Voraussetzungen erfüllt, wer:

- eine **AHV- oder IV-Rente**, eine **Hilflosenentschädigung** der IV oder während mindestens sechs Monaten ein **IV-Taggeld** bezieht (gewisse Personen haben auch dann ein Anrecht auf EL, wenn sie eine AHV/IV-Rente nur deshalb nicht beziehen, weil sie die für die Rente erforderliche Mindestbeitragsdauer nicht erfüllt haben)
- **Bürgerin oder Bürger der Schweiz** oder eines **EU-Mitgliedstaates** ist
- sich als **Ausländer/in** ununterbrochen mindestens 10 Jahre in der Schweiz aufhält (bei Personen aus gewissen Staaten muss lediglich eine Frist von fünf Jahren eingehalten werden, die zuständige Zweigstelle erteilt gerne weitere Auskünfte)
- sich als **Flüchtling oder Staatenloser** ununterbrochen während mindestens 5 Jahren in der Schweiz aufhält

Die **wirtschaftlichen Voraussetzungen** erfüllt, wer **weniger Einnahmen als Ausgaben** hat. Dabei bestimmt das Bundesgesetz über Ergänzungsleistungen, welche Einnahmen anzurechnen sind und welche Ausgaben akzeptiert werden.

## 3. Wie werden Ergänzungsleistungen berechnet?

Um die Höhe des EL-Anspruchs zu bestimmen, werden die anerkannten Ausgaben wie z. B. der Lebensbedarf und die Wohnungsmiete (bei Heimbewohner/innen die Heimkosten), Krankenkassenprämien usw. dem anrechenbaren Einkommen gegenübergestellt. Zum anrechenbaren Einkommen gehören nicht nur alle Renteneinkünfte (inkl. AHV/IV-Renten) und anderen Einkommen, sondern auch das Vermögen nach Abzug der Schulden und der Vermögensertrag.

## 4. Welche Krankheits- und Behinderungskosten können vergütet werden?

Die EL vergütet unter gewissen Voraussetzungen Kosten für Zahnarzt, Diät, medizinisch notwendige Transporte, Hilfsmittel, Selbstbehalte und Franchisen sowie Pflegekosten, falls die Pflege zu Hause oder in Tagesstrukturen vorgenommen wird.

Krankheits- und Behinderungskosten müssen einzeln ausgewiesen und unter Vorlage der Rechnungskopien innert 15 Monaten seit Rechnungsstellung bei der AHV-Zweigstelle am Wohnort geltend gemacht werden.

## 5. Keine Leistung ohne Anmeldung!

Der EL-Anspruch muss mit **amtlichem Anmeldeformular**, zusammen mit allen Belegen und Beweismitteln, bei der **AHV-Zweigstelle am Wohnort** geltend gemacht werden. Wer EL beansprucht, hat alle nötigen Auskünfte über die Einkommens- und Vermögensverhältnisse wahrheitsgetreu zu erteilen sowie alle verlangten Beweismittel und Belege vorzulegen. Wer durch unwahre oder unvollständige Angaben für sich oder für andere widerrechtlich eine EL erwirkt oder zu erwirken versucht, macht sich strafbar. Ausserdem müssen zu Unrecht bezogene EL zurückerstattet werden.

## 6. Änderungen sofort melden!

Ergänzungsleistungsbezüger/innen oder deren Vertreter/innen haben der AHV-Zweigstelle ihres Wohnorts jede Änderung der persönlichen (z.B. Änderung des Zivilstandes oder der Wohnsituation) und wirtschaftlichen (z.B. Aufnahme einer Erwerbstätigkeit oder Erbschaftsanfall) Verhältnisse **sofort und unaufgefordert** zu melden. Diese Meldepflicht erstreckt sich auch auf Veränderungen, die bei Familienmitgliedern eintreten, die bei der EL-Festsetzung berücksichtigt wurden. Eine Meldepflichtverletzung hat die Rückerstattungspflicht der zu Unrecht bezogenen Ergänzungsleistungen zur Folge!

## 7. Informationen

[www.akbern.ch](http://www.akbern.ch) oder bei den AHV-Zweigstellen, die kostenlos Auskünfte erteilen und amtliche Formulare sowie Merkblätter abgeben.

Ausgleichskasse des Kantons Bern, Stand 2018

## Reicherter Baggerunternehmung



Reicherter Erwin  
Schaufelbühl 712  
3452 Grünenmatt  
034 431 32 87  
079 406 05 27  
[www.erbagg.ch](http://www.erbagg.ch)

# Steuerjahr 2017

## Informationen des Steuerbüros

### Varianten/Möglichkeiten zum Ausfüllen der Steuererklärung

- auf herkömmlichem Weg in Papierform;
- elektronisch mit TaxMe-Online oder TaxMe-Offline; TaxMe-Offline ersetzt die TaxMe-CD, welche der Kanton Bern aus finanziellen Gründen seit dem Steuerjahr 2014 nicht mehr produzieren lässt

### Einreichefristen für die Steuererklärungen

- 15. März 2018 für unselbständig Erwerbstätige, Nicht-Erwerbstätige und Rentner
- 15. Mai 2018 für selbständig Erwerbstätige, Personengesellschaften, Erbengemeinschaften, Miteigentümergemeinschaften etc.

### Fristverlängerungen

- Gesuche um Fristverlängerungen bis max. 15.11.2018 sind schriftlich bei der kant. Steuerverwaltung, Region EO, Dunantstrasse 5, 3400 Burgdorf oder per Mail ([region.eo@fin.be.ch](mailto:region.eo@fin.be.ch)) bis spätestens Ende Mai 2018 zu stellen (Kosten Fr. 20.–) oder
- online im Internet ([www.taxme.ch](http://www.taxme.ch)); kostenlos für Fristverlängerungen bis 15.9.2018 und Kosten von Fr. 10.– für Fristverlängerungen bis 15.11.2018
- weitere Ausführungen finden Sie im Internet unter: [www.taxme.ch](http://www.taxme.ch)

### Steuerraten 2018

Für 2018 gelten folgende Fälligkeiten der Steuerraten:

1. Rate 20. Mai
2. Rate 20. August
3. Rate 20. November

### Fehlende Steuerformulare

Wenn Sie die Steuererklärung elektronisch mit TaxMe-Offline oder TaxMe-Online ausfüllen, brauchen Sie die fehlenden

Formulare nicht nachzubestellen. Füllen Sie jedoch Ihre Steuererklärung in Papierform aus, haben Sie folgende Möglichkeiten, fehlende Steuerformulare zu beziehen:

- beim Steuerbüro Lützelflüh, Tel. 034 460 16 51  
[ruth.locher@luetzelflueh.ch](mailto:ruth.locher@luetzelflueh.ch)
- bei der kant. Steuerverwaltung, Burgdorf, Tel. 031 633 60 41  
[region.eo@fin.be.ch](mailto:region.eo@fin.be.ch)

### Jugendliche mit Jahrgang 2001

Jugendliche mit Jahrgang 2001 wurden 2017 erstmals in die Steuerpflicht aufgenommen; sie erhielten dazu Ende November 2017 von der Steuerverwaltung des Kantons Bern ein «Begrüssungsschreiben» mit allerlei Wissenswertem.

### Wegleitung

Seit 2011 verzichtet die Steuerverwaltung auf die Zustellung und seit 2012 auch auf den Druck der aktuellen Wegleitung. Die Wegleitung 2017 und auch diejenige der letzten Jahre stehen im Internet zur Verfügung ([www.taxme.ch](http://www.taxme.ch) > Steuererklärung > Publikationen > Wegleitungen).

Sie erhalten zusammen mit Ihrer Steuererklärung 2017 die Broschüre «info – Aktuelles aus Ihrer Steuerverwaltung». Darin finden Sie die allfälligen Neuerungen für die Steuererklärung 2017 sowie alle Abzüge auf einen Blick.

Weitere Informationen finden Sie im Internet unter: [www.be.ch/steuern](http://www.be.ch/steuern).

### Vorauszahlungen

Seit 2010 besteht die Möglichkeit der Steuer-Vorauszahlung.

Informationen dazu finden Sie im Internet unter: [www.be.ch/steuern](http://www.be.ch/steuern).



**Heizung  
Sanitär  
Spenglerei • Solar**

**MAX SCHÜPBACH AG**

Alpenstrasse 4  
3432 Lützelflüh  
Tel. 034 460 13 13

[www.maxschuepbachag.ch](http://www.maxschuepbachag.ch)  
[info@maxschuepbachag.ch](mailto:info@maxschuepbachag.ch)  
Fax 034 460 13 10

**WIR, DIE  
GEBÄUDETECHNIKER.**

**TaxMe Online**

Füllen Sie die **Steuererklärung** **direkt im Internet** aus:

- > **www.taxme.ch**  
> TaxMe-Online > starten
- > Ihre **Anmeldedaten** finden Sie **auf dem Brief** zur Steuererklärung.
- > Nutzten Sie bereits im Vorjahr TaxMe-Online? Dann sind **Stammdaten** und **wiederkehrende Angaben erfasst**. Während dem Ausfüllen lassen sich die Vorjahresdaten öffnen.
- > Sie können das **Erfassen beliebig oft unterbrechen** und **später ohne Datenverlust** weiterarbeiten.
- > Erst wenn Ihre Gemeinde die Freigabequittung eingelesen hat, sind Ihre Daten für die Steuerverwaltung ersichtlich.
- > Die Datensicherheit ist dank Datenverschlüsselung jederzeit gewährleistet.



Testen Sie TaxMe-Online mit der **Demoversion**.

**TaxMe-Online** funktioniert auch für **Steuererklärungen** von **juristischen Personen** und **Vereinen**.

Möchten Sie beim Ausfüllen nicht mit dem Internet verbunden sein?

**www.taxme.ch**  
> TaxMe-Offline natürliche Personen

**TaxMe Online**  
*Tour*

**Kurz-Videos** erklären Ihnen die Themenbereiche von TaxMe-Online.  
**www.taxme.ch** > TaxMe-Online Tour



Registrieren Sie sich für **BE-Login**, das E-Government-Portal des Kantons Bern. Ihr Steuerdossier mit Ihrem persönlichen Login bietet praktische Steuersdienste:

- > **Online-Ausfüllen** der Steuererklärung schon **ab Januar**. Sie müssen nicht mehr auf den Brief zur Steuererklärung mit den Login-Angaben warten.
- > Der **Zugriff** auf die Online-Dienste ist jederzeit und **von überall** her möglich.
- > Sie haben jederzeit den **Überblick** über Ihre Rechnungen, Veranlagungen, Zahlungen, Vorauszahlungen usw.
- > **Belege** online nachreichen
- > **Einsprache** online einreichen
- > **Steuererklärungen von Dritten** online ausfüllen und verwalten

Weitere Infos und Registrierung unter **www.taxme.ch** > BE-Login



# Frühlingsausstellung

**Auto / Grünenmatt**  
**Freitagnachmittag &**  
**Samstag**  
**27. & 28. April 2018**

**Moto / Heimisbach**  
**Freitagnachmittag,**  
**Samstag & Sonntag**  
**27. bis 29. April 2018**



G  
R  
Ü  
N  
E  
N  
M  
A  
T  
T



H  
E  
I  
M  
I  
S  
B  
A  
C  
H

[www.thal-garage.ch](http://www.thal-garage.ch) / [info@thal-garage.ch](mailto:info@thal-garage.ch)



## CHRISTEN

**Bauunternehmung Grünenmatt**

Hans Ulrich Christen AG  
Bahnhofplatz 9  
3452 Grünenmatt  
[info@chribau.ch](mailto:info@chribau.ch)

Bauunternehmung  
Tel. 034 431 17 11  
Fax 034 431 31 27  
[www.chribau.ch](http://www.chribau.ch)

### Unsere Dienstleistungen:

- Hochbau
- An- oder Umbauten
- Tiefbau
- Renovationen / Sanierungen
- Umgebungsarbeiten
- Unterlagsböden



# Baubewilligungen Juli – Dezember 2017

Wer	Wo	Was	Bewilligung
Ramseier Alfred und Verena Grünenmatt	LützelFlühstrasse 2 Grünenmatt	Einbau einer Brauerei im Keller Gasthof Löwen (öffentlicher Gewerbebetrieb mit Alkoholausschank)	5.7.2017
Aeschbacher Fritz Trachselwald	Dorf 36, Trachselwald	Umbau / Sanierung Wohnung EG, Fassadensanierung	11.7.2017
Bärtschi Andreas, LützelFlüh	Bifängli 51, LützelFlüh	Erweiterung Melkstand mit Vorplatz, Verlängerung Futtertenne	11.7.2017
Rufener Roland, Grünenmatt	Fuhrli, Grünenmatt	Erneuerung Wasserleitung und Fassung	13.7.2017
BEE Architekten AG, Zollbrück	Burgackerstrasse LützelFlüh	Neubau zweier Doppel-EFH mit Autounterständen	21.7.2017
Witschi Beat und Katharina LützelFlüh	Bohnenhüsli 666 LützelFlüh	Einbau Wohnung in Dachgeschoss, Sanierung Dach mit neuem Unterdach, Anbau Heizungsraum und Aufbau einer Solaranlage auf dem Wagenschopf	24.7.2017
Hebeisen Andreas und Heidi LützelFlüh	Haldenstrasse 11 LützelFlüh	Erweiterung der Heizungsanlage mit einer Luft-Wasser-Wärmepumpe	8.8.2017
Messmer Thomas und Joëlle LützelFlüh	Rosenweg 3a LützelFlüh	Aufstockung und Umbau des Anbaus, Einbau Wohnung in ehem. Gewerberäume, Anschluss Grundwasserwärmepumpe	8.8.2017
Oppliger Ernst und Marianne Grünenmatt	Finkenweg 5 Grünenmatt	Überdachung der bestehenden Autoabstellplätze, Entfernen der bestehenden Hecke, teilweises Ergänzen Bodenbelag mit Verbundsteinen	10.8.2017
Swisscom Broadcast AG, Bern	Kältberg, Ranflüh	Ausbau des bestehenden Mehrzweckanlage-Antennenträgers mit einer weiteren Sendesystem-Antennenanlage für DAB+ der SRG	8.9.2017
Auto-Garage Schenk GmbH Herbert Schenk, LützelFlüh	Emmentalstrasse 66 LützelFlüh	Ersetzen der bestehenden Reklame und Anschrift Fassade	22.9.2017
Invest Kühni AG, Ramsei	Emmentalstrasse Grünenmatt	Generelle Baubewilligung für den Neubau Kompetenzzentrum Holz, Ausstell- und Büroräume, Neubau Verbindungsbrücke	2.10.2017
Einwohnergemeinde LützelFlüh LützelFlüh	Mühlebachweg Grünenmatt	Detailerschliessung Baulandparzellen Überbauung Dorf Grünenmatt gemäss Überbauungsordnung	4.10.2017
Bärtschi Hans, Ramsei	Eichweg 4, Ramsei	Sanierung und Anbau Wohnhaus	19.10.2017
Stiftung Passaggio LützelFlüh	Bahnhofstrasse 50 LützelFlüh	Erstellen eines Abluftrohres für die mobile Lüftungsanlage des Spritzraumes des Malerbetriebes	25.10.2017
Kilchenmann Markus und Stoop Anita, Grünenmatt	Styg 1, Grünenmatt	Sanierung und Isolieren Aussenhülle, Öffnen Obergeschoss bis unter Dach, Anpassen Sanitärräume, Einbau Sonnenkollektoren	7.11.2017
Emme Kies + Beton AG Grünenmatt	Pfaffenboden Grünenmatt	Abbruch der alten Betonanlage und Neubau einer neuen Betonanlage mit Restbetonaufbereitung, Fassadenanpassung Kieswerk, Aufstellen eines Materialcontainers, LKW Waschplatz, Neubau einer Radwaschanlage und Anschluss an die Kanalisation	10.11.2017
Kühni Marcel und Jacqueline LützelFlüh	Feldheimweg 11 LützelFlüh	Anheben bestehendes Dach, Sanierung Obergeschoss, Ersatz bestehende Garage mit offenem Autounterstand	14.11.2017
Wisler Ernst, Grünenmatt	Dürr 1221, Grünenmatt	Einbau Holzschnitzelheizung, Erstellen Gartensitzplatz, Montage Sonnenkollektoren und Dachsanierung Ostseite Bauernhaus; Nachträgliches Baugesuch für Erstellen Bienenhaus und Neubau Autounterstand zu Stöckli 1221b	14.11.2017
Coop Genossenschaft – Region Bern Bern	Dorfstrasse 29 LützelFlüh	Erstellen neuer Windfang im Eingangsbereich der Coop Filiale, Erstellen neue Rückkühlanlage als Ersatz für die alte Maschine, Versetzen Coop Reklame vor neuen Windfang	17.11.2017
Dändlikerhaus AG Ranflüh	Hinterdorf 2 Ranflüh	Abbruch Lift und Risalit, Ersatzneubau Lift, Neubau Lagerräume UG, Verbreiterung Terrasse, Anbau/Erweiterung Essraum EG, Umbau Nasszellen und Küche EG, Fenstereinbau Küche EG, Demontage Fassadenverkleidung, Aussenwärmedämmung mit neuer Verkleidung	27.11.2017
bauatelier-fuhrer.ch Michael Fuhrer, LützelFlüh	Mühlebachweg 13 Grünenmatt	Neubau Einfamilienhaus mit angebautem Autounterstand	28.11.2017
Gemeinschaft der Evangelisch Taufgesinnten LützelFlüh	Bahnstrasse 11 LützelFlüh	Anbau Senkrechtlift	5.12.2017
IG Lauterbach Tröcheni Oberburg	Lauterbach Oberburg	Ausbau der beiden Wegstücke A + C zu unbefestigten Maschinenwegen auf einer Länge von 329m und auf eine Breite von 3.20m, Neubau der Teilstücke B + C zu unbefestigten Maschinenwegen auf einer Länge von 418m und auf eine Breite von 3.20m, Ausbau des Holzlagerplatzes durch Aufstellen und Einbetonieren von 4 Eisenstützen in Form von Eisenbahnschienen mit einer Höhe von 3.00m.	5.12.2017

**Rundum alles zum schöner Wohnen**

# Möbel-Tschannen

**Bahnhofstrasse 57 – 3432 Lützelflüh – [www.moebel-tschannen.ch](http://www.moebel-tschannen.ch)**

**Bodenbeläge:** Parkett, Design-Vinyl, Laminat, Kork, Linoleum, Teppiche  
**Innenbeschattungen:** Plisséestoren, Rollos, Vertikallamellen, Jalousien, Vorhänge

**Das Fachgeschäft in Ihrer Nähe!**



## Schul-Fotografie

Online-Bestellservice | Direktinkasso

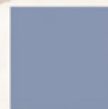


## Business-Fotografie

professionell | kosteneffizient | flexibel

FB3 Foto Solutions | Peter Bärtschi

079 721 64 02 | [mail@FB3.ch](mailto:mail@FB3.ch) | [www.FB3.ch](http://www.FB3.ch)



# Blaser + Marti AG

3432 Lützelflüh

Brandisstrasse 25 Tel. 034 461 27 79  
[www.renault-blaser.ch](http://www.renault-blaser.ch)

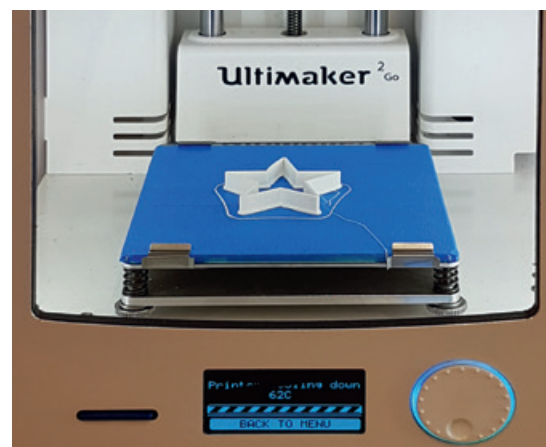
## 3D-Drucker ausprobieren

Am Mittwoch, 6. Dezember 2018 war der KUV Tag der 5. Klässler. Im Schulhaus Dorf durften an diesem Morgen die 6. Klässler und einige 5. Klässler mit einem 3D-Drucker arbeiten.

Mit dem Programm «thinkercad» wurden Schlüsselanhänger, Figuren und Ausstechformen entworfen. Dies brauchte viel Fantasie und einiges Geschick am Computer. Die Spannung stieg, als die Formen gedruckt wurden und die Schüler auf ihr Ergebnis warten konnten. Diese liessen sich sehen und wurden stolz nach Hause getragen.

Wir durften an diesem Morgen alle viel Neues kennenlernen und neue Erfahrungen sammeln. Es hat grossen Spass gemacht.

5./6. Klasse Primarschule Dorf



## Skilager der 5. und 6. Klasse



**Schnee, Sonne, Ski- und Snowboardfahren, was will man mehr?**

Nach einer tollen Woche mit lustigen Abendprogrammen, feinem Essen und einer super Stimmung mussten wir unsere Taschen wieder packen und das gemütliche Haus auf der Axalp verlassen.

5./6. Klasse Primarschule Dorf





LOGOS GESCHÄFTSDRUCKSACHEN FLYER PLAKATE ILLUSTRATIONEN  
WEBDESIGN KATALOGE GESCHÄFTSBERICHTE INSERATE BROSCHÜREN  
FOTOGRAFIE MESSESTÄNDE SIGNALETIK 3D-DESIGN VERPACKUNGEN

Hofmattstrasse 37a | 4950 Huttwil | Telefon +41 62 962 58 58  
info@unkonventionell.ch | www.unkonventionell.ch



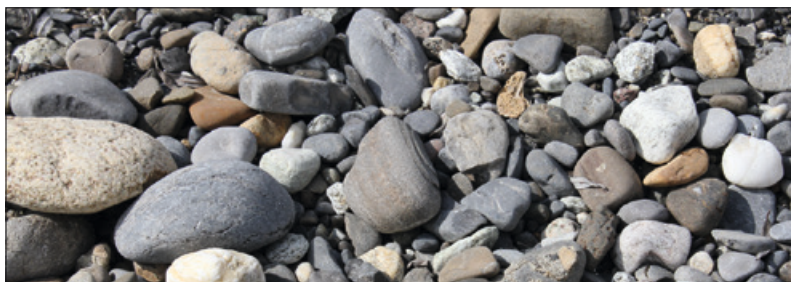
## WALDHAUS - BOUTIQUE

### Suchen Sie eine besondere Geschenkidee?

Wir führen ein auserlesenes Sortiment an Büchern, CDs, DVDs, Naturkosmetik, Dekoartikeln, Postkarten, Spielen, kleinen Mitbringseln und vielen weiteren wunderschönen Geschenken.

Wir freuen uns auf Ihren Besuch!  
Öffnungszeiten: täglich 14–16 Uhr und auf Anfrage

Waldhaus Zentrum · Internationales Seminarhaus · 3432 Lützelflüh · Tel. 034 461 07 05  
shop@waldhaus.ch · www.nahamon.ch



## Kies aus der Region.



WALDHAUS KIES AG  
Gumpersmühle  
3452 Grünenmatt

### Rundmaterial

Wandkies unsortiert  
Wandkies 0–75 mm  
Bollensteine 60–250 mm

### Kies gebrochen Bestellung

0–25 mm und 0–40 mm  
Tel. 034 460 12 12  
www.waldhauskiesag.ch

# Lichterstationen

## der 3. und 4. Klasse

Ab dem 10. Dezember waren im Dorf verschiedene Lichterstationen der 3./4. Klassen aufgestellt. Wir haben sie besucht.

Ein Bericht der 5./6. Klasse B

Bei der ersten Lichterstation hatte es eine Holzkiste, die verziert ist mit einem Glas, vier Sprüchen wo sich die Kinder Gedanken über das Thema Licht gemacht haben und der Aufschrift «LICHTER-STATION». Es ist eine sehr schön gestaltete Kiste. Die meisten wünschen, dass sie ein Licht sind um anderen Licht zu schenken und um Freude zu Bereiten. Michael & André

Die dritte Lichtstation ist bei der Kirche in Lützelflüh. In der Kiste hängt eine grosse goldene 3. Es hat auch ein Glas, dort drin ist eine Kerze, die immer um 17.00 Uhr angezündet wird. Es hat zwei Sprüche von Andri & Raphael. Die Kinder haben auch noch selbst gebastelte Girlanden und Kugeln aus Alufolie hingehängt. Maria & Ileana

Bei der vierten Lichterstation hatte es drei grosse Kisten und Gedichte zum Lesen. Die Gedichte waren relativ lange. Es hatte auch eine Vase mit einem Kerzenlift. Aurelia & Sabrina

Die Fünfte Lichterstation steht bei Familie Schütz. In der Kiste hat es drei Gedichte übers Licht schenken. Es hat ein Glas mit einer Kerze die am Abend angezündet wird. In der Holzkiste ist alles sehr schön dekoriert. Leandra & Amélie

Bei der zweiten Lichterstation hatte es auch eine grosse Holzkiste. Diese stand auf einem Brett. Auf dem Brett sind sehr schöne Verzierungen von Holz Sternen und Tannenästen. Es hatte zwei Sprüche über das Thema Lichtschenken. Und ein verziertes Glas mit einer Kerze darin. Es hatte ein Kerzenlift da konnte man die Kerze herausnehmen und wieder reintun. Viviana & Tabita

Wie auch bei den anderen Lichterstationen ist auch bei der 6 eine Kiste mit einem Glas das mit einem «Kerzli» gefüllt ist. Diese Station ist bei der Familie Flükiger am Bifangweg. Dort hatte es Gedichte über Licht verschenken, Licht sein, Sonne sein und Aufzählung Licht. David & Noe

Wir haben die Lichterstation bei der Kühni- Elektro an der Alpenstrasse besucht. Dort hatte es eine grosse Kerze in einem Glas und noch ein kleiner Sack mit kleinen Kerzen darin. Es hat Sterne und andere Schmuck Sachen. Es hat vier Sprüche auf laminiertem Papier. Lars & Lukas

Die Lichterstation sieben ist bei Mühlemann's an der Gewerbestrasse. Man sieht eine Kiste mit einer Kerze in einem Glas. Es hatte drei Gedichte bei denen die Kinder Licht schenken wollen für jene, denen es nicht so gut geht. Simon & Noah

Wir haben die Lichterstation beim Howald-Elektronik besucht (Nr. 8) Es hatte eine Kiste mit einem Gedicht das innen aufgehängt war. Es hatte auch eine Kerze gehabt. Auf dem Gedicht stand ein Wunsch. Wir finden es sehr schön. Ayana & Belinda

Die Lichterstation zehn ist bei der Mezgerei Gyax. Es hat eine Kiste und da waren drei Sprüche die vom Licht handeln aufgehängt. Es hat Schmuck und eine Kerze im Glas. Das Glas war auf einem Geschenk. Meret & Robert

# Pfrundlandkauf

**Vom Kirchengut das sich über 200 Jahre im Kantonsbesitz befand, ist der gleiche Kanton seit längerer Zeit bestrebt, sich von diesem Besitz zu trennen und wieder an die Kirchgemeinden zu veräussern.**

Aus diesem Grunde wurde dem Kirchgemeinderat die Restparzelle Pfrundland im Halte von 1856m<sup>2</sup> zum Kauf von Fr. 60.–/m<sup>2</sup> angeboten. Die Kirchgemeindeversammlung vom 19. November 2017 erteilte dem Rat die Bewilligung des Landkaufes und den entsprechenden Kredit.

Dem bisherigen Nutzer wurde vom Kanton das Land zur Gebrauchsleihe per 31. März 2018 gekündet. Mit unserem Kauf verabschiedet sich nun der Kanton von seinem ganzen ehemaligen Landbesitz in Lützelflüh.

Das erworbene Land bleibt weiterhin in der Zone für öffentliche Nutzung (ZöN) und wird auch künftig landwirtschaftlich genutzt. Der Landkauf ist für den Kirchgemeinderat auch ein Entscheid zu Gunsten nächster Generationen.



**Das ganze Grundstück Kirche, Gotthelfzentrum, Pfrundscheune, Spycher, Waschhaus und neues Pfarrhaus bilden eine selten intakte Einheit. Dazu zählt die grosszügige Landfläche um die Gebäude. Das kirchliche Zentrum und das Gotthelfzentrum werden von sehr vielen Besuchenden als erholsame Oase in einer intakten Umgebung wahrgenommen.**

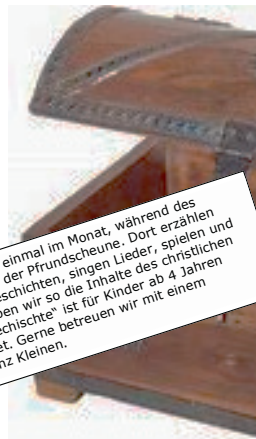
Kirchgemeinde Lützelflüh

## Gschichteischte

Löwen, Hokuspokus und das Kamel im Nadelöhr

Was haben die Löwen in der Bibel verloren und was hat „Hokuspokus“ mit dem christlichen Glauben zu tun? Weshalb beginnt das Kirchenjahr nicht am 1. Januar und was feiern wir an Pfingsten? Geht ein Kamel durch ein Nadelöhr und was meint eigentlich „Auferstehung“? Diesen und vielen anderen Fragen gehen wir mit Erzählungen in der „Gschichteischte“ nach.

Wir treffen uns in der Regel einmal im Monat, während des Sonntagsgottesdienstes, in der Pfrundscheune. Dort erzählen und hören wir biblische Geschichten, singen Lieder, spielen und basteln. Gemeinsam erleben wir so die Inhalte des christlichen Glaubens. Die „Gschichteischte“ ist für Kinder ab 4 Jahren und Jugendliche geeignet. Gerne betreuen wir mit einem Hütedienst auch die ganz Kleinen.



**Es ist uns ein Anliegen, den Kindern einen sorgfältigen und anregenden Zugang zur Bibel und zum Christentum zu ermöglichen.**

Nur gut informierte, mündige junge Menschen können mitreden und Entscheidungen treffen. Die Wurzeln unserer Gesellschaft und Kultur liegen auch im Christentum, das Wissen darüber gibt Sicherheit und nimmt Ängste – auch in der Begegnung mit anderen Religionen.

**Wir freuen uns, mit vielen Kindern kunterbunte Stunden zu erleben.**

Karin und Martin Sallmann, Marianne Senn, Maya Widmer, Larissa Gerber, Julia Mosimann, Annina Sallmann

**Wir treffen uns am 11. März, 29. April und 10. Juni 2018.**

Die Daten sind auch im Veranstaltungskalender dieses Heftes aufgeführt oder unter [www.kirchgemeindeluetzelflueh.ch/angebote/kinder](http://www.kirchgemeindeluetzelflueh.ch/angebote/kinder)





# Strickprojekt

**Das Strickprojekt der Kirchgemeinde Lützelflüh hat eine lange Tradition. Beim Kirchenbasar 2008 in Grünenmatt kam die Idee auf, Stricksachen für den Basarverkauf zu produzieren. Frau Vreni Münger, Mitglied der Diakoniekommmission, bekam den Auftrag diese Idee umzusetzen unter zusätzlicher Mithilfe einiger Frauen. Socken, Handschuhe, Halstücher und Kappen wurden am Basar zum Verkaufsschlager.**



Dieser Erfolg war der Anfang des künftigen Strickprojektes. Die kleine Frauengruppe wollte weiter produzieren aber mit anderer Zielvorgabe. Vreni Münger nahm, als begeisterte Persönlichkeit für alles Neue, diese Herausforderung an und setzte sich mit Hilfsorganisationen in Verbindung, die für den Vertrieb der gestrickten Ware in Betracht kamen. Weiter stellte sie der Kommission ein Gesuch um finanzielle Unterstützung für den notwendigen Kauf von Wollmaterial. Die Strickidee mit dem Ziel für einen guten Zweck fand sofort Zustimmung und weitere Frauen fürs Mitmachen. Die Kollektion wurde ausgebaut mit Mittli, Stulpen, Decken, Bäbeli und Tieri aller Art. Mit den Hilfsorganisationen, die alljährlich über tausend Strickobjekte zur Verteilung bekommen, unterhält Vreni ein freundliches und vertrauensvolles Verhältnis. Dadurch kann festgestellt werden, welche Gegenstände in welchem Umfang gebraucht werden. Bis heute werden folgende Organisationen berücksichtigt: Warme Füsse, Petite Suisse Kinderhilfswerk, Ostmission, Licht im Osten Rumänien, Ungerwägs Rösly Wildbolz Wynigen, Kompetenzzentrum Schaffhausen. Viele Jahre wurde auch Swisscor unterstützt.

Zum alljährlichen Dankesessen für alle freiwilligen Mithelferinnen werden neu die Vertreterinnen der berücksichtigten Hilfsorganisationen eingeladen. Mit Bildern und den persönlichen Erfahrungen ihrer Einsätze vor Ort (Rumänien und Moldavien) wird die grosse Not von Kindern,

Erwachsenen und den mangelhaften Sozialeinrichtungen glaubwürdig dargestellt. Für die anwesenden Helferinnen erhält dadurch das Strickprojekt immer wieder die Legitimation zum Weitermachen.

Auch dieses Jahr nahmen 25 Frauen am Dankesessen teil. Sie kommen aus unterschiedlichen Dörfern und nicht nur aus der Kirchgemeinde. Die Teilnehmerinnen kennen sich trotz dem einmaligen Treffen gut und freuen sich über den Austausch der gemachten Erfahrungen mit dem Material und den zu strickenden Formen. Vreni Münger gibt jeweils Neuigkeiten bekannt über geschenkte Wolle und Garn und deren Verwendung. Das Essen ist das einzige gemeinsame Treffen. Alle stricken zu Hause und pflegen den Kontakt in der übrigen Zeit für weiteres Strickmaterial und Gegenstände nach Absprache mit Vreni persönlich.

Das Strickprojekt steht unter dem Patronat der Kirchgemeinde und wird jährlich finanziell unterstützt. Trotz vielen Materialspenden ist das Projekt in seinem heutigen Ausmass auf die finanzielle Unterstützung angewiesen. Ohne die grosse und nötige Mithilfe von Frau Doris Aeschbacher würde Vreni Münger die aufwendige Arbeit für das Strickprojekt nicht mehr bewältigen. Dank dieser Entlastung kann sich Vreni immer wieder neuen und erprobten Kreationen widmen. Gemeinsam führen die beiden Frauen das Strickprojekt in die Zukunft.

Das Leitungsteam freut sich über jede Mithilfe. Sie wären herzlich willkommen und aufgenommen im Kreise der vielen Strickhelfenden.

Vreni Münger, Heckenweg, 3432 Lützelflüh  
Tel. 034 461 36 84

Kirchgemeinde Lützelflüh

**bestattungen  
gfeller**

**Bestattungsdienst**

**Susanna Gfeller**

Sumiswaldstrasse 73, 3452 Grünenmatt, T: 034 431 10 91  
M: 079 531 60 27, [schreinerei-gfeller@bluewin.ch](mailto:schreinerei-gfeller@bluewin.ch)

# Veranstaltungen März – Mai 2018

Wann	Zeit	Was	Wo	Veranstalter
3. März – 18. März 2018	Fr 17–20 Uhr Sa 14–17 Uhr So 11–17 Uhr	Ausstellung: Kathrin Dardel, Doris Hirzel, Eveline Stauffer und Sabina Hofkunst	Kulturmühle Lützelflüh	Kulturmühle Lützelflüh
5. März 2018	15.30–18 Uhr	Stricknachmittag	Dorfladencafé Grünenmatt	Verein Dorfläbe Grünenmatt
6. März 2018 7. März 2018	14–17 Uhr 8.30–11 Uhr	Flickatelier	Mehrzweckanlage Emmenschachen	Gemeinnütziger Frauenverein
11. März 2018	9.30–10.30 Uhr	Gschichteschichte	Pfrundscheune Lützelflüh	Kirchgemeinde Lützelflüh
12. März 2018	17.30–20.30 Uhr	Blutspende	Mehrzweckanlage Emmenschachen	Samariterverein Lützelflüh-Goldbach
17. März 2018	17.45–21.30 Uhr	Besuch Sonnenwendfeier Oensingen	Bahnhof Grünenmatt	Verein Dorfläbe Grünenmatt
23. März 2018	20.30–23 Uhr	Soirée française (de musique classique) mit dem Bläser- quintett «Fünfklang» und dem Pianisten Bastien Chevalley	Kulturmühle Lützelflüh	Kulturmühle Lützelflüh
24. März 2018	9–11 Uhr	Schacheputzete mit der Gemeinde	Bahnhof Grünenmatt	Dorfläbe Grünenmatt
3. April 2018 4. April 2018	14–17 Uhr 8.30–11 Uhr	Flickatelier	Mehrzweckanlage Emmenschachen	Gemeinnütziger Frauenverein
7. April 2018	15.30–19 Uhr	Besuch Vernissage FritzART Ausstellung in der Kultur- mühle	Kulturmühle Lützelflüh	Verein Dorfläbe Lützelflüh
7. April– 22. April 2018	Fr 17–20 Uhr Sa 10–18 Uhr So 10–18 Uhr	Ausstellung Fritz Steffen	Kulturmühle Lützelflüh	Kulturmühle Lützelflüh
27. April 2018	20–22 Uhr	Schüler Band Abend	Kulturmühle Lützelflüh	Kulturmühle Lützelflüh
27. April– 28. April 2018	19–22 Uhr 8–16 Uhr	Nothilfekurs	Mehrzweckanlage Emmenschachen	Samariterverein Lützelflüh-Goldbach
29. April 2018	9.30–10.30 Uhr	Gschichteschichte	Pfrundscheune Lützelflüh	Kirchgemeinde Lützelflüh
1. Mai 2018 2. Mai 2018	14–17 Uhr 8.30–11 Uhr	Flickatelier	Mehrzweckanlage Emmenschachen	Gemeinnütziger Frauenverein
6. Mai 2018	9.30–11.15 Uhr	Konfirmation	Kirche Lützelflüh	Kirchgemeinde Lützelflüh
10. Mai 2018	9.30–11.15 Uhr	Konfirmation	Kirche Lützelflüh	Kirchgemeinde Lützelflüh
12. Mai 2018	13–17 Uhr	Tortenbasar	Pfrundscheune Lützelflüh	Gemeinnütziger Frauenverein
13. Mai 2018	9.30–11.15 Uhr	Konfirmation	Kirche Lützelflüh	Kirchgemeinde Lützelflüh
21. Mai 2018	10–18.30 Uhr	Pfingstwanderung/ Heimisbach Schwarzenegg	Grünenmatt	Ski Club Grünenmatt
26. Mai 2018	10–10.45 Uhr	«Fyre mit de Chlyne»	Kirche Trachselwald	Kirchgemeinden Lützelflüh und Trachselwald
29. Mai 2018	20–21.15 Uhr	Gebet für Lützelflüh	Pfrundscheune Lützelflüh	EVP Brandis



# Gratulationen

## Geburtstage | April – Juni 2018

### 95. Geburtstag

6. Juni **Aeschbacher-Staub Charlotte**, Alterszentrum Sumiswald AG, Spitalstrasse 21d, 3454 Sumiswald

### 90. Geburtstag

8. April **Locher Johann**, Alters- und Pflegeheim, Gerbestrasse 3, 3415 Rüegsauchachen

8. Mai **Stalder-Bärtschi Elisabeth**, Schneideregg 677, 3432 Lützelflüh

9. Juni **Frey-Meyer «Fleur» Lilly**, Gewerbestrasse 9, 3432 Lützelflüh

### 85. Geburtstag

8. April **Flückiger Ulrich**, Schreinershaus 1231, 3452 Grünenmatt

8. April **Niederhauser-Stettler Heidi**, LebensART Bärau, Bäraustrasse 71, 3552 Bärau

## Hochzeitsjubiläen

### Goldene Hochzeit (50 Jahre)

getraut am 22. April 1968

**Leuenberger-Segessenmann Hans und «Helen» Elisabeth**, Meisenweg 6, 3452 Grünenmatt

getraut am 24. Mai 1968

**Morgenthaler-Imhof Fritz und Martha**, Dorfstrasse 38, 3432 Lützelflüh

Der Gemeinderat und die Gemeindeverwaltung gratulieren schon heute zu den bevorstehenden Jubiläen und wünschen einen wunderschönen Tag.

## Geburten | Oktober 2017 – Januar 2018

Name	Vornamen	Eltern	Adresse	Geburtsdatum
Bieri	«Don» Julien	Steiner Stefan Bieri Pamela	Bahnstrasse 13 3432 Lützelflüh	1. Oktober 2017
Bieri	«Shelby» Rose	Steiner Stefan Bieri Pamela	Bahnstrasse 13 3432 Lützelflüh	1. Oktober 2017
Hofmann	Liam	Hofmann Martin Hofmann Tamara	Brandisstrasse 4 3432 Lützelflüh	4. Oktober 2017
Glauser	Nadia	Glauser Martin Glauser Cornelia	Neuhaus-Lauterbach 11 3414 Oberburg	4. Oktober 2017
Munoz	Emely	Munoz Cédéric Stettler Ramona	Lauterbach 3a 3414 Oberburg	11. Oktober 2017
Zallaj	Anila	Zallaj Bekim Zallaj Teuta	Lützelflühstrasse 3 3452 Grünenmatt	18. Oktober 2017
Spreng	Livia	Spreng Jonas Spreng Manuela	Parkettstrasse 31 3432 Lützelflüh	20. Oktober 2017
von Wurstemberger	Levin	von Wurstemberger Stefan von Wurstemberger Romina	Waldhaus 21 3432 Lützelflüh	2. November 2017
Kobel	«Andrea» Lara	Kobel Bernhard Scheidegger Ruth	Zollbrückstrasse 27 3439 Ranflüh	2. November 2017
Hirsbrunner	«Lucy» Sue	Hirsbrunner Simon Haldemann Nicole	Feldheimweg 11 3432 Lützelflüh	17. Dezember 2017
Willener	Yuri	Willener Bruno Willener Annette	Brandishub 650a 3432 Lützelflüh	27. Dezember 2017
Baumgartner	Amy	Baumgartner Benjamin Nyffenegger Maria	Gewerbestrasse 3 3432 Lützelflüh	2. Januar 2018
Limbach	«Joana» Naomi	Limbach Michael Limbach Mirjam	Mühlegasse 26 3432 Lützelflüh	12. Januar 2018
Schütz	Ladina	Schütz Patrick Schütz Tabea	Untere Halde 1226a 3452 Grünenmatt	27. Januar 2018

Der Gemeinderat und die Gemeindeverwaltung gratulieren den Eltern der Kinder recht herzlich.



# Kinderbetreuung Mittleres Emmental

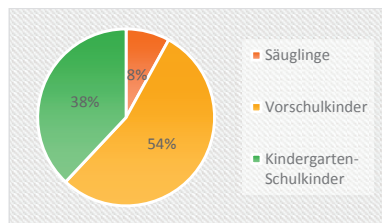
## Tagesbetreuung von Kindern, eine Tätigkeit für mich?

Die wirtschaftliche und soziale Entwicklung wie auch die politische Diskussion über Gesellschaft und Erziehung der 68er-Bewegung, brachte das Thema der familienexternen Kinderbetreuung in der Schweiz in den 70er-Jahren vermehrt auf den Tisch.

Die damalige Situation zeigte, dass für Säuglinge fast kein Betreuungsangebot vorhanden war, es keine einheitliche schweizerische Pflegekinderverordnung und keine gesetzlichen Bestimmungen für private Tagesmütter gab.

1978 trat die gesamtschweizerische Pflegekinderverordnung in Kraft und 1992 kam es zur ersten Gründung eines Dachverbandes: Verband bernischer Tagesfamilien.

2016 wurden im Kanton Bern dank dem Einsatz von Tageseltern 1'620'892 Betreuungsstunden abgerechnet. Diese setzen sich wie folgt zusammen:



Falls Sie sich vorstellen könnten unsere Institution durch die Betreuung von Kindern zu unterstützen oder wenn Sie Betreuung für Ihre Kinder suchen, dann melden Sie sich bitte bei:

Renate Schwander  
Gempenstrasse 8  
3415 Rüegsauchachen  
Tel. 079 936 32 43  
renate.schwander@bluewin.ch

Renate Schwander  
Öffentlichkeitsarbeit



## Bauunternehmung

Hochbau / Tiefbau

Umgebungsarbeiten

Unterlagsböden

Renovationen

Urs Probst  
Emmentalstrasse 156  
3435 Ramsei

probstbau.ch  
Mail: probst.bau@bluewin.ch  
Natel 079 669 83 18

## 35 Jahre Radio TV Christian Howald

Das heisst auch 35 Jahre kompetente Beratung, Verkauf und Service. Wir sind stets für unsere Kunden da und erfüllen jeden Wunsch, vom CD-Player bis zur Satellitenanlage.

*Hervorgehoben Dank für Ihr Vertrauen  
Christian Howald*



Reparaturen aller Marken in eigener Werkstatt

Aeschlimann AG Grünematt  
Sumiswaldstrasse 52  
3452 Grünematt



E-Mail [info@aeschg.ru.ch](mailto:info@aeschg.ru.ch)  
Tel. 034 431 12 13  
Fax 034 431 17 43

**Beratung, Planung...**

**Metallbau und Metallbearbeitung**

**...Ausführung**



Wintergärten • Metallfenster • Türen • Treppen • Geländer • Vordächer  
Garagentore • el. Antriebe • Carports • Apparatebau • Reparaturen ...



# Kulturmühle Lützelflüh

## Mühlentag

**vom Samstag, den 12. Mai 2018**

**Am schweizerischen Mühlentag 2018 öffnen wir unsere Türen und setzen unsere alte Mühle wieder in Bewegung.**

- wir mahlen Mehl, wie dies in der Kulturmühle bis vor 46 Jahren täglich geschah
- für das leibliche Wohl sorgt die Festwirtschaft mit leckeren Speisen
- wir haben ein attraktives Rahmenprogramm für Kinder und Erwachsene

**Wir freuen uns, den Mühlentag 2018 mit Ihnen zusammen zu feiern!**

Darum reservieren Sie sich dieses Datum schon jetzt. Wir heissen dann alle, ob als Helfer oder als Gast, herzlich willkommen!

P.S. freiwillige Helfer dürfen sich gerne schon jetzt bei uns melden:  
Tel. 034 461 36 23 oder [info@kulturmuehle.ch](mailto:info@kulturmuehle.ch)

Monika Gfeller, Leiterin der Geschäftsstelle Kulturmühle Lützelflüh

## Spendenaufruf

**Das Wahrzeichen der Kulturmühle Lützelflüh, das Mühlenrad muss sich weiter drehen...**

Nach der letzten Instandstellung des Mühlenrades von 1994 und 1995 ist das Rad leider wieder in einem schlechten Zustand. Die Zeit und das Wasser haben ihre Spuren hinterlassen und die Schaufeln sind morsch oder bereits gebrochen.

Damit das Wasserrad am Mühlentag vom 12. Mai 2018 wieder rund läuft, ist vorgesehen, die einzelnen Schaufeln auszuwechseln.

Helfen Sie mit, unser Projekt von voraussichtlich Fr. 20'000.- zu realisieren? Jeder Beitrag ist uns sehr wertvoll und hilft, dass das Mühlenrad weiter dreht. Spenden ab Fr. 500.- werden auf einer Tafel aufgeführt.

Ich beteilige mich/Wir beteiligen uns an der Renovation des Mühlenrades:

Name/Vorname:

---

Adresse:

---

Telefon:

e-Mail:

---

Betrag:

Unterschrift:

---

Bitte einsenden an:

Stiftung Kulturmühle, Mühlegasse 29, 3432 Lützelflüh oder per Mail [info@kulturmuehle.ch](mailto:info@kulturmuehle.ch)



**Wir danken Ihnen für Ihr Wohlwollen und Ihre Unterstützung.**

**Stiftung Kulturmühle Lützelflüh**  
Marianne Flückiger, Präsidentin  
Monika Gfeller,  
Leiterin der Geschäftsstelle

Für Auskünfte und Informationen melden Sie sich bitte bei:  
Monika Gfeller, Tel. 034 461 36 23,  
[info@kulturmuehle.ch](mailto:info@kulturmuehle.ch).



## Bärndütsch? Hochdeutsch? In welcher Sprache schreibt Gotthelf?

Ein Hahn kräht, ein Zyt tickt, Schnarchen. «Johannes... Johannes», sagt eine Frauenstimme und murmelt: «Het dä wieder e chäche Schlaf... Johannes!» «Was gits?» antwortet der, «was wotsch?» «Du muesch uf, ga fuetere, es het scho haubi föifi gschlage!» «Äh, dumme Züg, ds'Fuetere isch Ueli's Sach!» «Uf dä chaisch hüt am Morge nid rächne, du muesch säuber drahii.» «Das wär mr, wieso?» «Wöu er nid ufmöge het, är isch die Nacht erscht na de zwöie hei cho, voue, er isch d'Stäge abe gheit, won er ids Gade ueche wöue het...» So beginnt das Hörspiel «Uli der Knecht» von Ernst Balzli im Radio Beromünster 1951.

«Mir heis erwoege, mir hei hin u här gredt über die Sach. Was mir i üser Gmein nötig hei, müessen üs die vor Regierig, die vo obenache, nid wöue brichte. Das wüsse mir elleini besser! Für was es nöis Schuelhus? Ds'alte tuets no lang. Das mr üs aber nid cha verbrüele, mir ir Vehfreud sige hundert Jahr im Hingerlig, mir wüssi nüt vo Ufklärig u Bildig oder mir heigis öppe nid, simer ir Letschti rätig worde, es angersch z'mache: Die Gründung einer Genossenschaft zwecks Herstellung von Käse! Dr'Atrag isch gstellt, es wird däich niemer drgäge si...» Dies die ersten Sätze in der Eröffnungsszene von Franz Schnyders Film «Die Käserei in der Vehfreude», 1958.

Schreibt Jeremias Gotthelf also Berndeutsch? Nach Hörspielen, Filmen und Theateraufführungen kann dieser Eindruck entstehen: Viele Leute denken, Gotthelf sei Mundartschriftsteller und Bauerndichter. Das ist falsch.

### Gotthelfs Misch-Sprache

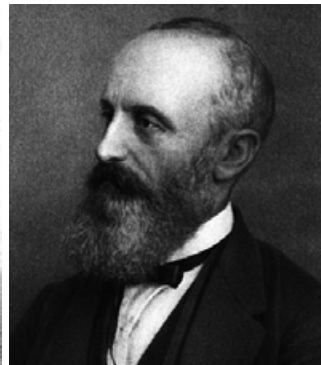
Gotthelfs Werke zeichnen sich aus durch ungeheuren Bilderreichtum, tolle Handlungen, starke Figuren und herrliche Szenen. Ganz charakteristisch ist aber auch seine Sprache: Eine gekonnt und bewusst eingesetzte Verbindung von Schriftsprache und Mundart – eine eigentliche Mischsprache.

Grundsätzlich schreibt Gotthelf Hochdeutsch; vor allem in Dialogen, lässt er oft Berndeutsch einfließen. Er sagt dazu selbst: »Allemal wenn ich zu einem Buch ansetze,

so will ich nur ein kurzes Büchlein machen, und allemal wird ein grosses daraus... Ebenso will ich nie im Dialekt schreiben, und auf den ersten zwanzig Seiten wird man wenig davon merken, nachher werde ich dazu gezwungen, ich mag wollen oder nicht.»

Eine Stelle aus der Erzählung «Die Rabeneltern» zeigt exemplarisch Gotthelfs Misch-Sprache: «Ich bin weit von hier daheim, im Oberland **obe, wo d'Lauene tosen und d'Bäch über d'Flüh uschömmen, wo d'Gemseni uf de Gräte umespringe und d'Lämmegir höch id de Lüfte umeryte.** Oh, es ist gar ein schönes Land, das Oberland, aber gar ein armes; da sieht gar manche Haushaltung den halben Winter durch kein Brot.»

Gotthelf weiss um die Bedeutung des Berner Dialekts, der eine Unmittelbarkeit hat, die ihm im Hochdeutschen fehlt. Er schreibt in der Geschichte «Die Rotentaler Herren» ganz explizit: «So erzählte Hans. Freilich erzählte er es besser, als es hier gegeben ist, denn er erzählte es in kräftigem, klassischem Berndeutsch, das besser klingt und besser malt als das verflachte Hochdeutsch.



**Jeremias Gotthelf** (Illustration aus dem Almanach «Alpenrosen» von 1849) und **Julius Springer**, Gotthelfs Verleger aus Berlin (Foto 1872, Springer-Verlag), haben ein oft gespanntes Verhältnis: Es geht um (fehlendes) Vertrauen, die Höhe der Honorare, Gotthelfs Gefühl, ungerecht behandelt zu werden – und um den Berner Dialekt.





### Probleme mit Berndeutsch in Deutschland

Seine Sprache bildet auch Anlass zu Kritik durch seinen Berliner Verleger Julius Springer. So beklagt dieser sich mehrmals in seinen vielen Briefen: «Die kleineren Erzählungen haben nämlich sehr viel Schweizer-Jargon, das, ausser in Ihrem Kanton, schwer verstanden wird.» Und: «Der Schweizerische Dialekt in Ihren Erzählungen macht mir viel Kopfzerbrechen.»

Der Verleger Irenäus Gersdorf aus Zwickau möchte für seinen «Verein zur Verbreitung guter und wohlfeiler Volksschriften» Gotthelf in sein Programm aufnehmen. Er fragt: «Halten Sie es denn für möglich, dass man Ihre Schriften durch Übertragung des Dialekts und teilweise Bearbeitung für andere Gegenden geniessbar (!) macht?» Man habe viel hin und her geredet, «in welche Gegend der Uli zu verlegen sei, welche norddeutschen Volkseigentümlichkeiten an die Stelle der schweizerischen zu setzen seien...».

Einigermassen widerwillig verfasst Gotthelf eine «einge-deutschte» Version des «Uli» (die 1846 bei Springer erscheint), wehrt sich aber vehement dagegen, die Geschichte in Preussen handeln zu lassen und den Figuren andere Namen zu geben.

### Was Besucherinnen und Besucher ins Gästebuch schreiben

- Jeremias Gotthelf, auch heute herzerfrischend und aktuell. Dies besonders durch die lebhafte und humorvolle Vermittlung (Barbara F.).



«Ein Juwel im Emmental: Das Gotthelf Zentrum! Vielfältig und zeitgemäss in der Präsentation, traumhaft schön das Ensemble als Ganzes.»  
[Eintrag im Gästebuch des Gotthelf Zentrums von Frau Susi F.]

- Wir danken für die überaus lebhafte und spannende Führung. Wir hätten noch lange zuhören können (SAC Senioren Zimmerberg).
- Wir sind bewegt und erstaunt über die Aktualität von Gotthelfs Schriften (Lehrkräfte Gäu).
- Die Leidenschaftlichkeit Gotthelfs trifft sich hier mit leidenschaftlichen Museumsgestaltern (E. Nils, München).
- Beeindruckend, dass wir einen solchen Schweizer Dichter haben (Christina G.).
- Ein wunderschönes Museum! Interessant und liebevoll gestaltet, mit spannenden Informationen, kurzweiligen Hör- und Seherlebnissen und interessanten Gegenständen aus Gotthelfs Zeit (Bettina).
- Ein herzliches Dankeschön für die äusserst kompetenten und engagierten Führungen. So viel Herzblut erlebt man selten (Bernhard Antener, alt Grossrat, anlässlich der Herbsttagung der Emmentaler Gemeinden).
- Merci beaucoup pour cette magnifique visite et les explications données par notre guide qui nous a présenté la vie de Jeremias Gotthelf avec beaucoup de passion – en français! (ETH Lausanne).

Besuchen doch auch Sie (wieder einmal) das Gotthelf Zentrum und prüfen Sie, ob unsere Gäste Recht haben... Oder organisieren Sie einen Besuch und buchen Sie eine Führung: Anlässlich einer Klassenzusammenkunft oder eines Firmenanlasses, eines Familienfestes oder eines runden Geburtstags.

### 29. April 2018: Gotthelf Sonntag

Zum ersten Mal führen die Kirchgemeinde Lützelölüh und das Gotthelf Zentrum einen «**Gotthäuf Sunndig**» durch – mit einem **Gottesdienst**, musikalisch umrahmt durch die **Trachtengruppe Lützelölüh**, und einem anschliessenden **Apéro im Gotthelf Zentrum**; bis 13.00 Uhr lädt das **Zentrum bei freiem Eintritt zum Besuch** ein.

Der Pfarrer und die Kirchgemeinde, die Trachtengruppe und das Gotthelf Zentrum freuen sich auf Sie!



## Gastfamilien gesucht

**Vom 23. – 27. August 2018 erwarten wir Besucher aus unserer Partnergemeinde Velike Lašče. Wir freuen uns auf den Besuch von lieben Freunden und auf neue Bekanntschaften.**

Das Programm für unsere Gäste sieht folgende Eckpunkte vor:

- Donnerstag, 23. August 2018  
Empfang der Gäste abends durch die Gastfamilien
- Freitag, 24. August 2018  
Ganztägiger Ausflug der Gäste ohne Gastgeber
- Samstag, 25. August 2018  
Festprogramm in der Kulturmühle  
(Mitwirkung der Gastfamilien erwünscht)
- Sonntag, 26. August 2018  
Vormittag Gottesdienstbesuch, Nachmittag Ausflug ins obere Emmental, ohne Gastgeber
- Montag, 27. August 2018  
Abreise der Gäste

### Aufgaben der Gastgeber

- Übernachtungen anbieten, Frühstück täglich, Nachtessen Donnerstag, Freitag und Sonntag.
- Abholen der Gäste am Donnerstag, Gäste jeweils zum Abfahrtsort bringen und vom Ankunftsort abholen.
- Alle Gastfamilien werden von uns kontaktiert und informiert.

Wir hoffen auf neue Gastfamilien aus Lützelflüh, die beim Bauen der Kulturbrücke mitmachen werden. Weitere Informationen über unsere Gemeindepartnerschaft finden Sie auf der Homepage der Gemeinde Lützelflüh.

**Am 22. März 2018 findet die Mitgliederversammlung um 20 Uhr im Gasthof Ochsen statt. Jedermann ist herzlich dazu eingeladen.**

Freundliche Grüsse  
Der Vorstand Kulturbrücke Velike Lašče – Lützelflüh



Wir können Gäste aufnehmen und haben Betten für \_\_\_\_\_ Personen

Name/Vorname: \_\_\_\_\_

Adresse: \_\_\_\_\_

Tel.: \_\_\_\_\_

e-Mail: \_\_\_\_\_

Bitte Talon bis Ende Mai 2018 schicken an:  
Marianne Flückiger, Tannerstutz 2, 3452 Grünenmatt, maflu@bluewin.ch

# Landfrauenverein Lützelflüh und Umgebung

Frühlings-/Sommerprogramm 2018

[www.landfrauen-lützelflüh.ch](http://www.landfrauen-lützelflüh.ch)

## Kleine Hühner aus Draht

Aus 4-eck Drahtgeflecht kreieren wir lustige, kleine Hühner

Kursleitung: Heidi Stalder  
Ort: Kirchgemeindehaus, Grünenmatt  
Datum/Zeit: Donnerstag, 15. März 2018, 19.30 – 22 Uhr  
Kurskosten: Fr. 55.– plus Material  
Anmelden bis: 12. März 2018

## Nielsenest bepflanzt mit Stiefmütterchen

Kursleitung: Daniela Stalder  
Ort: Schneidereg 677 d, Lützelflüh  
Datum/Zeit: **Kurs A:** Freitag, 16. März 2018, 19.30 – 22 Uhr | **Kurs B:** Samstag, 17. März 2018, 13.30 – 16 Uhr  
Kosten: Kurs Fr. 55.– plus Material, ca. Fr. 20.–  
Anmelden bis: 10. März 2018

## Vogelkäfig aus Draht

Gestalten Sie einen Vogelkäfig aus Draht, welchen Sie zu jeder Jahreszeit originell und vielseitig dekorieren können.

Kursleitung: Monika Richard  
Ort: Kirchgemeindehaus, Grünenmatt  
Datum/Zeit: **Kurs A:** Dienstag, 24. April 2018, 19.30 – 22 Uhr | **Kurs B:** Mittwoch, 25. April 2018, 19.30 – 22 Uhr  
Kosten: Kurs Fr. 55.– plus Material ca. Fr. 6.–  
Mitbringen: wenn vorhanden, verschiedene Drahtzangli  
Anmelden bis: 9. April 2018

## Flip Flop

Mit Lieblingsstoff, in Deinen Lieblingsfarben und dem von dir gewählten Obermaterial, sei es Leder, Kork oder Moosgummi, gestaltest Du Deine eigenen Flipflops, angepasst an Deinen Fuss, die passen so gut, dass Du damit rennen kannst!

Kursleitung: Rebekka Bürki und Stefanie Mösching  
Ort: Kirchgemeindehaus, Grünenmatt  
Datum/Zeit: Samstag, 28. April 2018, 9 – ca. 16 Uhr  
Kosten: Fr. 145.– inkl. Material  
Mitbringen: Lunch für Mittagspause  
Anmelden bis: 4. April 2018

## Haltbare Gestecke in altem Geschirr

Mit haltbaren Materialien und stabilisierten Rosen kreieren wir haltbare Gestecke in alten Tassen und Tellern

Kursleitung: Daniela Stalder  
Ort: Schneidereg 677 d, Lützelflüh  
Datum/Zeit: **Kurs A:** Freitag, 4. Mai 2018, 19.30 – 22 Uhr | **Kurs B:** Montag, 7. Mai 2018, 19.30 – 22 Uhr  
Kosten: Kurs Fr. 50.– plus Material ca. Fr. 20.– bis 35.–  
Mitbringen: Schönes, altes Geschirr (wenn vorhanden)  
Anmelden bis: 16. April 2018

## Pausenmilchtag | Dienstag, 15. Mai 2018

Der Landfrauenverein offeriert in jedem Schulhaus der Gemeinde Milch und selbstgebackenes Brot.

## Eidgenössischer Mühlentag, Kulturnühle Lützelflüh

«Mir bache Öpfuchüechli»

Datum/Zeit: Samstag, 12. Mai 2018, ab 11 Uhr



### **Tagesreise gemeinsam mit dem Frauenverein**

Die Jubiläumsreise des Frauenvereins Lützelflüh geht zum Schnuggebock im Appenzellerland

Datum: Dienstag, 29. Mai 2018  
Abfahrt: Grünenmatt: Bahnhofplatz, 7.05 Uhr | Lützelflüh: Rainparkplatz, 7.15 Uhr | Lützelflüh: Bahnhofplatz 7.25 Uhr  
Kosten: Carfahrt (je nach Teilnehmerzahl) pro Pers. Fr. 47.– bis 59.– für Landfrauen  
Einheitliches Mittagessen inkl. Dessert pro Pers. Fr. 41.–  
Anmelden bis: 21. Mai 2018

### **La Bella Figur**

Auf einen 180cm langen Eisenstab, modellieren wir mit Gitter, Jute und Zement, eine Figur. Jedes nach seiner eigenen Vorstellung. Anschliessend muss die Figur trocknen, und kann eine Woche später abgeholt werden.

Kursleitung: Käthi Schmutz  
Ort: Oele 132c, 3068 Utzigen  
Datum/Zeit: Kurs A: Samstag, 2. Juni 2018, 9–12 Uhr | Kurs B: Mittwoch, 13. Juni 2018, 13–16 Uhr  
Kosten: Fr. 85.– inkl. Material  
Anmelden bis: 26. Mai 2018

### **Gotthelfmärit in Sumiswald**

«Mir bache Oepfuchüechli»

Datum/Zeit: Samstag, 9. Juni 2018, 8.30–17 Uhr

### **Töfftreff in Sumiswald**

Wir unterstützen den Grossanlass mit unserer Hilfe am Buffet. Die Entschädigung fliesst in die Vereinskasse.

Datum/Zeit: Samstag, 21. Juli 2018, 15–4 Uhr morgens, in mehreren Schichten  
Anmelden bis: 30. März 2018

### **Der Verein vermietet:**

- Spuckschütze pro Stück Fr. 5.–
  - grosse Friteuse Fr. 50.–
  - Friteuse mit 2 Körben Fr. 25.–
- Reservationen bei: Heidi Stalder, Tel. 034 431 43 55, Natel 079 391 29 31

### **Anmelden für Kurse/Reise**

Heidi Stalder, Tel. 034 431 43 55, Natel 079 391 29 31, heidi64@bluewin.ch  
Susan Hutmacher, Tel. 034 496 57 21, Natel 079 481 24 57, raufli.black@bluewin.ch

### **Wichtig!!!**

Die Anmeldungen sind verbindlich. Bei unentschuldigtem Fernbleiben müssen die vollen Kurskosten bezahlt werden.  
Bei unseren Vereinstätigkeiten sind auch Männer, sowie Nichtmitglieder jederzeit herzlich willkommen.  
Mitglieder des Landfrauenvereins Lützelflüh erhalten pro Kurs eine Ermässigung.



**Wymann Haushaltgeräte**

**3432 Lützelflüh**

**Tel. 034 461 33 49**

**wymann-haushaltgeräte.ch**

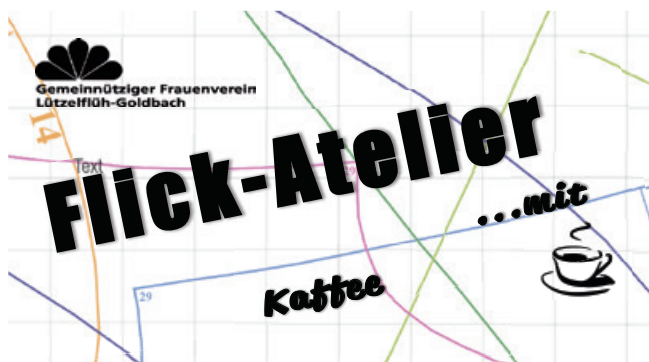
**Wir verkaufen nicht nur,**

**Wir reparieren auch !!!**

**Von AEG – V-Zug**

**Alle Waschmaschinen, Trockner, Geschirrspüler,  
Backofen, Steamer, Stand- und Einbauherde,  
Kühl- und Gefrierschränke, Gefriertruhen,  
Bügelmaschinen, Dunstabzugshauben**

**Auch ältere Geräte können repariert werden,  
sofern Ersatzteile noch erhältlich sind.**



Das Flick-Atelier des Gemeinnützigen Frauenvereins erfreut sich grosser Beliebtheit. Das Flick-Team erbringt eine wertvolle, vom Publikum geschätzte Dienstleistung. Das zeigt sich darin, dass die gleichen Personen immer wieder in unserem Atelier in der Mehrzweckanlage vorbeikommen.

Aber auch neue Gesichter verschiedenen Alters dürfen wir begrüßen, so dass sich insgesamt eine bunt gemischte Kundschaft ergibt, die wir gerne willkommen heissen.

Die folgende Liste zeigt, wie vielseitig unsere Arbeit ist:

- Hosen kürzen
- Reissverschlüsse ersetzen
- Löcher stopfen
- Nähte verstärken
- Bügelfiguren applizieren
- Jacken- und Hosensäcke zunähen

Sogar ein Cocktailkleid, ein Damentäschchen, eine Zeltblache und eine Fahne wurden uns anvertraut. Auch das «Ufhänderli» am «Handtüchli» soll nicht vergessen gehen. Wir freuen uns über jede Besucherin und jeden Besucher im Flick-Atelier. Die Arbeit soll uns auch in Zukunft nicht ausgehen – nach dem Motto:

«Lieber ein Flickstück zu viel als eines zu wenig.»



#### Es flicken für Sie:

Heidi Gerber, Rosmarie Rothenbühler, Verena Mathis, Lonie Lüthi, Marianne Rüfenacht, Edith Mühlemann, Agnes Rieder, Annemarie Brand, Elisabeth Brügger

#### Kontakt:

Edith Mühlemann, Gewerbestrasse 19a, 3432 Lützelflüh, Tel. 034 461 18 77

Verena Mathis, Emanuel-Friedlstr. 5, 3432 Lützelflüh, Tel. 034 461 16 60

#### ÖFFNUNGSZEITEN

##### Turnhalle Emmenschachen – Lützelflüh

#### Dienstag, 14 – 17 Uhr

6. März  
3. April  
1. Mai  
5. Juni  
3. Juli  
4. September  
6. November  
4. Dezember

#### Mittwoch, 8.30 – 11 Uhr

7. März  
4. April  
2. Mai  
6. Juni  
4. Juli  
5. September  
7. November  
5. Dezember

# KÜHNI:

Baue deinen Traum

**Wir bauen, damit Ihre  
Träume wahr werden!**

Kühni AG | 3435 Ramsei | T 034 460 68 68 | kuehni.ch

**MANUSCHMUCK**  
DAS TUPFELCHEN AUF DEM ICH  
PERSÖNLICH • HANDGEFERTIGT • VIELSEITIG



Collier

#### Uhren Bijouterie Leu

Inhaberin B. Zwahlen-Leu  
Gässli 2, 3432 Lützelflüh-Goldbach  
Tel. 034 461 15 45 / Fax. 034 461 13 85  
E-Mail: leu.uhrenbijouterie@hotmail.com

#### Öffnungszeiten

Donnerstag + Freitag:  
08.00 – 12.00 Uhr und 13.30 – 18.30 Uhr  
Samstag: durchgehend von 08.00 – 16.00 Uhr

# NRP-Projekte – Förderung der Wertschöpfung und Wettbewerbsfähigkeit im Emmental

Bei der Neuen Regionalpolitik (NRP) handelt es sich um ein Förderinstrument des Bundes für den ländlichen Raum. Die Kantone und Regionen sind für die Umsetzung zuständig. Vorhaben, die Innovation, Wertschöpfung und Wettbewerbsfähigkeit in der Region stärken, stehen im Zentrum der NRP.

In den folgenden drei Bereichen können Projekte gefördert werden:

- **Tourismus**
- **Regionale Innovationssysteme/ Industrie & Cleantech**
- **Innovative regionale Angebote**

Es gibt zwei verschiedene Arten von Finanzhilfen:

## **Beiträge à fonds perdu (einmalige Projektbeiträge)**

Diese Beiträge haben den Charakter einer Anschubfinanzierung und können zum Beispiel für die Vorbereitung und Evaluation von Projekten gewährt werden (Konzeptarbeiten, Machbarkeitsstudien etc.).

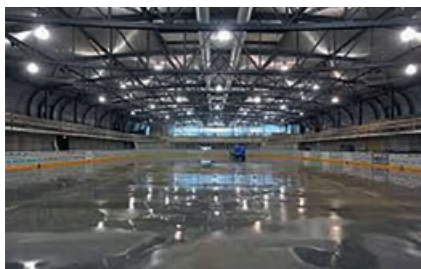
## **Zinslose Darlehen (rückzahlbar)**

Für wertschöpfungsorientierte Infrastrukturprojekte, wie z.B. Bau von

Sportzentren mit überregionaler Bedeutung etc.

Von der NRP nicht gefördert werden Basisinfrastruktur-Projekte wie z.B. kommunale Turnhallen, Strassen etc., Wohn- und Standortpromotion sowie einzelbetriebliche Förderungen.

Nachstehend einige Beispiele geförderter Projekte im Emmental seit 2008:



**Regionales Eissportzentrum Emme, Burgdorf**  
Zinsloses Darlehen  
Bereich innovative regionale Angebote



**Spiel dich durch Langnau**  
Projektbeitrag à fonds perdu  
Bereich Tourismus



**Förderung Biogasanlagen mit Hofdünger**  
Projektbeitrag à fonds perdu  
Bereich Cleantech

Eine Übersicht aller unterstützten Projekte sowie weitere Informationen finden Sie unter:

[www.region-emmental.ch](http://www.region-emmental.ch),  
Bereich Regionalpolitik.

## **Haben Sie ein interessierendes Projekt? Brauchen Sie Beratung?**

Die Geschäftsstelle der Regionalkonferenz Emmental freut sich über Ihre Kontaktaufnahme.

## **Kontakt und Anlaufstelle:**

### **Regionalkonferenz Emmental**

Bernstrasse 21, 3400 Burgdorf  
Tel. 034 461 80 28

[info@region-emmental.ch](mailto:info@region-emmental.ch)  
[www.region-emmental.ch](http://www.region-emmental.ch)

**Ristorante - Pizzeria**  
**Emmenbrücke Lützelflüh**  
**il gusto italiano**



**brandis**  
**drogerie**

Hans Wüthrich  
3432 Lützelflüh  
Tel. 034 461 15 88

# Mitten in Lützelflüh die Stiftung Passaggio



**Vielleicht kennen Sie den Hauptsitz der Stiftung Passaggio im ehemaligen Lützelflüher Gasthof Bahnhof und haben sich gefragt, was denn ihr Zweck ist. Am 20. März laden wir Sie zu einem Informationsabend ein.**

Seit 19 Jahren arbeitet die Stiftung Passaggio im Emmental und ist kontinuierlich gewachsen, mittlerweile hat der Betrieb über 60 Angestellte. Wir bieten im Rahmen der Kinder- und Jugendhilfe Familien und ihren Kindern Hilfe in schwierigen Lebensumständen, indem wir sie darin unterstützen, ihre manchmal tief verschütteten positiven Fähigkeiten wieder zu erkennen und zu stärken. Gemeinsam suchen wir Wege zur Bewältigung ihrer Krise. Dies benötigt manchmal strengere erzieherische Massnahmen oder die Möglichkeit, für einige Zeit Distanz zu erhalten. Wir verfolgen das Ziel, junge Menschen zu unterstützen, ihren Platz in der Gesellschaft zu finden.

Zu unseren Angeboten gehören Wohngruppen, Werkstätten, eine interne Schule und ein grosser ambulanter Dienst. Stationiert sind wir in Lützelflüh, Sumiswald, Burgdorf und Bern. Die Leitung und die Administration sind im ehemaligen Bahnhof in Lützelflüh einquartiert; die drei Wohngruppen befinden sich in Lützelflüh, Sumiswald und Burgdorf mit je sechs Plätzen. Dort betreut ein sozialpädagogisches Team rund um die Uhr. Können die Jugendlichen in der eigenen Familie wohnen bleiben, hilft ihnen unsere sozialpädagogische Familienbegleitung neue Wege auszuprobieren. In unserer Tagesschule in Lützelflüh erhalten Schüler mit besonderem Förderbedarf eine individuelle Beschulung, damit sie die obligatorische Schulzeit abschliessen können. Haben sie dieses Ziel erreicht, können sie in den Werkstätten an der Dorfstrasse in Lützelflüh im Berufsfindungsjahr ihre Stärken kennenlernen. Begleitet von einem Berufscoach suchen sie eine Ausbildungsstelle oder Vorlehre. Es besteht auch die Möglichkeit, bei uns eine Lehre zu machen – entweder in der Malerei, Schreinerei, Hauswartung, im Garten/Floristik oder in der Hauswirtschaft. Um die Jugendlichen möglichst praxisnah auszubilden, neh-



men wir gerne private Aufträge an: So pflegen wir Gärten und machen Umgebungsarbeiten, unsere Maler renovieren Wohnungen und Fassaden, die Schreiner erstellen Möbel und bauen um, die Lingerie übernimmt externe Wäsche.



Vielleicht waren Sie im Dezember am Lützelflüher Weihnachtsmärkt, der vor unserem Kompetenzzentrum stattfand. Dort haben Sie unsere schönen Blumengestecke, Gewürzsalze, Feuerkugeln und Sirupe entdeckt. Diese verkaufen wir übrigens auch donnerstags auf dem Burgdorfer Wochenmärkt. Wir freuen uns darauf, Sie am Märktstand oder am Informationsabend begrüssen zu dürfen.

## Informationsabend Stiftung Passaggio:

**20. März 2018 um 19.30 Uhr  
im ehemaligen Gasthof Bahnhof in Lützelflüh**



**Gemeindeverwaltung Lützelflüh**

Kirchplatz 1, 3432 Lützelflüh

Tel. 034 460 16 11, Fax 034 460 16 00

[info@luetzelflueh.ch](mailto:info@luetzelflueh.ch)

[www.luetzelflueh.ch](http://www.luetzelflueh.ch)

